



# Årsmelding 2010

for Viken Skog BA



# Nøkkeltall

		2010	2009
<b>VIRKESOMSETNING:</b>			
Omsetning	(m <sup>3</sup> )	2 287 232	1 719 881
Flis	(lm <sup>3</sup> )	259 000	175 000
<b>OPPDRAGSVIRKSOMHET:</b>			
Sluttavvirkning	(m <sup>3</sup> )	1 755 100	1 226 890
Tynning	(m <sup>3</sup> )	158 809	177 650
Markberedning	(da.)	920	2 866
Planting	(ant.pl.)	3 368 915	3 426 300
Ungskogpleie	(da.)	29 245	35 914
<b>ANDELSEIERE:</b>			
Andelseiere	(antall)	11 807	12 478
Leverandører	(antall)	3 838	3 478
Skogeierlag	(antall)	50	64
Skogeierområder	(antall)	27	-
<b>ANSATTE:</b>			
Årsverk totalt	(antall)	91	94
Årsverk totalt 31.12.	(antall)	90	91
<b>ØKONOMI:</b>			
Driftsinntekter	(1 000 kr)	1 316 504	906 610
Driftsresultat	(1 000 kr)	(8 478)	(5 476)
Finansresultat	(1 000 kr)	41 091	(28 515)
Årsresultat	(1 000 kr)	30 129	(36 401)
Totalrentabilitet	(%)	3,8	(3,5)
Egenkapitalrentabilitet	(%)	4,1	(4,9)
Likviditetsgrad		2,4	2,9
Egenkapitalandel	(%)	77,4	81,1

*Foto:*

Asle Svarverud. Enkelte bilder er del av Sundvolden Galleris faste samling

*Layout/grafisk utforming:*

Kari Homme/Follotrykk as - Langhus

*Trykk:*

Follotrykk as - Langhus



**Årsmelding 2010**  
**11. driftsår**

## Innhold

	Side
Styrets beretning	3
Regnskap	11
Tømmeromsetning	22
Sertifisering	24
Bioenergi	25
Tillitsvalgte	28
Virkesleveranser	30

# “På plass igjen” – styrets beretning

## De viktigste hendelsene for Viken Skog BA i 2010 var:

- En normalisering av tømmermarkedene.
- Tømmervolumet tilbake til rekordnivå – virkemidlene var effektive.
- Ny administrerende direktør.
- Bedring av tømmerpris til skogeier.
- Dobling av volum på biovirke.
- Introduksjon av skogeierområder som nytt lokalledd.
- Stor aktivitet og nye ressurser.

### Sterk vekst i aktivitet og normalisering av markedene

2010 ble et godt år for skogbruket, og både omsetning og aktivitet steg opp mot rekordårene 2007 og 2008. Viken Skog fikk 33% vekst i tømmeromsetning, fra 1,7 millioner m<sup>3</sup> i 2009 til 2,3 millioner m<sup>3</sup> i 2010. I tillegg kom over 130 000 lm<sup>3</sup> med grot og heltre til bioenergi. I sum er dette ny rekord for Viken Skog. Dermed ble avsetningskrisen mer kortvarig enn man så for seg ved utgangen av 2009.

Prisene på sagtømmer og massevirke steg gjennom 2010, og dette gjenspeilet seg i økte tømmerpriser til skogeierne. I tillegg introduserte man storleverandørbonus.

Viken Skog fikk langt bedre økonomisk totalresultat enn budsjettert, hovedsaklig fordi kursen på aksjene i Norske Skog-industrier ASA (Norske Skog) steg kraftig i annet halvår, og fordi man fikk utbytte fra Moelven Industrier ASA (Moelven). Driftsresultatet endte noe svakere enn budsjettert, selv om tømmervolumet var 15,7%

Viken Skog BA er Norges største skogeierandelslag med 12 000 andelseiere. Viken Skogs hovedkontor ligger på Hønefoss og virksomheten omfatter tømmeromsetning, produksjon av skogsflis til bioenergi, avvirking, skogbruksplanlegging, næringspolitisk arbeid og skogkulturaktiviteter i Vestfold, Buskerud, Akershus, Oslo, Østfold, Oppland og Telemark.



Vannliljeblater.



Morgenstemning.

høyere enn forventet. Styret er ikke fornøyd med oppnådd driftsresultat.

Etter en lengre prosess ble det også vedtatt en betydelig omorganisering med opprettelsen av 27 nye skogeierområder som andelslagets valgkretser.

#### Styrets arbeid

Styret har gjennom hele 2010 hatt som overordnet fokus å sikre andelseierne best mulig avsetning for virket med høyest mulig rot netto, i tråd med gjeldende strategi. Klima- og miljøspørsmål har vært prioriterte arbeidsområder, og lokalleddsreformen er vedtatt med virkning fra 1. januar 2011 for å gi Viken Skog en mer effektiv og bedre andelseierorganisasjon.

Viken Skog opplevde en raskere normalisering i tømmermarkedene enn forventet, og organisasjonen fikk et meget travelt år. Styret ga derfor administrasjonen anledning til å foreta enkelte ekspansive tiltak for å styrke organisasjonen. Det ble gjennomført et lønnsoppgjør og en omlegging av lønnsystemet som styrker Viken Skogs stilling i forhold til rekruttering og øker motivasjonen til de ansatte. I tillegg ga styret tilslutning til administrasjonens forslag om å tilføre organisasjonen noen flere stillinger, særlig innen skogavdelingen.

Styret begynte på en gjennomgang av eksisterende strategi i løpet av 2010. Med store verdier bundet opp i volatile aksjer og uten tidligere tiders betydelige aksjeutbytter ser styret nødvendigheten av at kravene til Viken Skogs driftsresultat

blir innskjerpet. Det må fortsatt holdes nøye kontroll med kostnadsutviklingen. Styret har blant annet sluttet seg til forslaget om å slå sammen Norges Skogeierforbunds magasin "Skogeieren" med andelslagenes ulike medlemsblad, til et felles magasin som utkommer 8-10 ganger i året, der hvert andelslag får et antall sider for eget stoff. Dette vil gi en reell kostnadsbesparelse og også effektivisering av kommunikasjonen.

I løpet av året har styret avholdt 13 møter og behandlet 106 saker. I tillegg har styret besøkt virksomheter hvor Viken Skog er eier og finansstrategien er gjennomgått sammen med selskapets rådgiver.

#### Markedssituasjonen for Viken Skogs kunder

Mens 2009 var preget av finanskrisens ettervirkninger både innen treforedling og tremekanisk industri, snudde markedet i 2010.

For papirmarkedene betydde det en viss oppgang i forbruket etter en kraftig nedgang i 2009. Etterspørselen etter både avis- og magasinpapir er i stor grad drevet av annonsering og dermed generell økonomisk aktivitet i samfunnet. Selv om aviser og magasiner fortsatt var utsatt for substitusjon fra elektroniske medier, skjedde det en økning på 1,9% i den europeiske etterspørselen etter avis-papir i 2010, mens etterspørselen etter magasin-papir økte med 5,4%. På den annen side var prisene for treholdig trykkpapir på et historisk lavmål i 2010, og papirindustrien slet fortsatt med overkapasitet og meget svak lønnsomhet. I tillegg til lave priser på sluttproduktene, opplevde industrien at prisene på returpapir gikk opp med 150%, mye drevet av kinesisk etterspørsel.

For cellulose var markedet i 2010 lysere, og prisene nådde historiske høyder. Jordskjelvet i Chile i februar 2010 tok ut 8% av verdens kapasitet i en lang periode. Verdens etterspørsel etter cellulose falt bare med 2,1% i 2009 og vokste med nye 3% i 2010. Både emballasjesegmentet og trekjemiske produkter opplevde god etterspørsel. Blant annet skjøt prisene på bomull i været, med den følge at tekstilprodusenter så seg om etter cellulosebaserte erstatningsprodukter. Emballasjeprodusenter basert på fersk fiber hadde på sin side en konkurransefordel i og med at prisene på returfiber ble så høye.

Innenfor tremekanisk industri er særlig byggmarkedene avgjørende. Byggebransjen i Skandinavia og på kontinen-

tet tok seg ikke opp igjen i nevneverdig grad i 2010. Etterspørselen i første del av året var særlig drevet av lageroppbygging fordi den tremekaniske industrien gikk ut av 2009 med rekordlave lagre. I Norge var det pr. november 2010 igangsatt 8% flere boliger enn i samme periode 2009. Fortsatt lå imidlertid nivået lavere enn de siste ti år. For næringsbygg og aktiviteter i offentlig sektor var økningen på nesten 24%. I desember 2010 kunngjorde sagbrukskjeden Bergene-Holm at man hadde inngått avtale om å kjøpe sagbruket Haslestad. I Sverige var det mot slutten av året stor usikkerhet om utviklingen i byggemarkedet – ikke bare innenlands, men også i de viktige eksportmarkedene for svenske sagbruksprodukter. Det engelske markedet var svakt, mens det tyske markedet var bedre stilt. Storstilt byggeaktivitet i Nord-Afrika åpnet et nytt eksportmarked for den svenske sagbruksindustrien.

### Salg av skogtjenester

Viken Skog betjener også mange skogiere med skogbruksrelaterede tjenester. I 2010 sto slik tjenesteyting for 22% av Viken Skogs totale omsetning. Blant de 3 838 skogierne som leverte tømmer til Viken Skog i 2010, hadde Viken Skog en driftsandel på 76%. En andelseier har stor grad av valgfrihet ved kjøp av tjenester fra Viken Skog, fra full administrasjon av skogeiendommen under en Viken Skogavtale, til rene trekk- og utlønningsdrifter der skogierer selv er ansvarlig. I 2010 administrerte Viken Skog 127 driftslag på tynning og sluttavvikning og hadde i tillegg faste avtaler med underleverandører for planting, ungsogpleie og annen skogkultur.

Totalt plantesalg økte til 4,8 millioner planter og Viken Skog nådde et brukbart nivå på ungsogpleie.

Viken Skog ønsker å yte en høy grad av service overfor sine tømmerleverandører og innså at stor aktivitet i driftsapparatet i hele 2010 medførte stort press på skogbrukslederne og klare forventninger om responstid. Styret ga derfor sin tilslutning til at administrasjonen startet et arbeid i annet halvår 2010 med å forbedre tilgjengeligheten i hele organisasjonen.

### Avvirkning og tømmer salg

2010 var preget av at Viken Skogs kunder opprettholdt en høy etterspørsel gjennom hele året, både for sagtømmer og massevirke. Til tider var det vanskelig å møte etterspørselen, spesielt for massevirke.

Driftsforholdene i begynnelsen av året var gode og avvirkningen fortsatte som normalt inn mot sommerferien. Imidlertid var massevirkeandelen lavere enn i 2009, samtidig som kundene av massevirke etterspurte mer tømmer. Viken Skog fikk på slutten av sommeren derfor visse utfordringer med å levere nok massevirke i forhold til kundenes ønsker. Situasjonen ble ikke gjort lettere av en våt september måned med tilsvarende lavere aktivitet. Det ble gjort tiltak for å få opp avvirkningen i siste kvartal, og med en tidlig og kald vinter sesong klarte man å oppnå sine målsetninger om levert volum.

Etterspørselen etter virke til bioenergi-formål øker stadig. Viken Skog leverte totalt sett 140 000 fm<sup>3</sup> virke til fjernvarmeanlegg, pelletsproduksjon og lokale varmesentraler.

Viken Skog opplever en stadig økende interesse for FSC-sertifisert virke, både fra kundesiden og fra andelseierne. I 2010 startet andelslaget FSC-leveranser til Woodlog, som kjøper virke for Norske Skog og Södras norske enheter. Viken Skogs FCS-gruppe hadde ved årets utgang 143 godkjente skogiere som medlemmer.

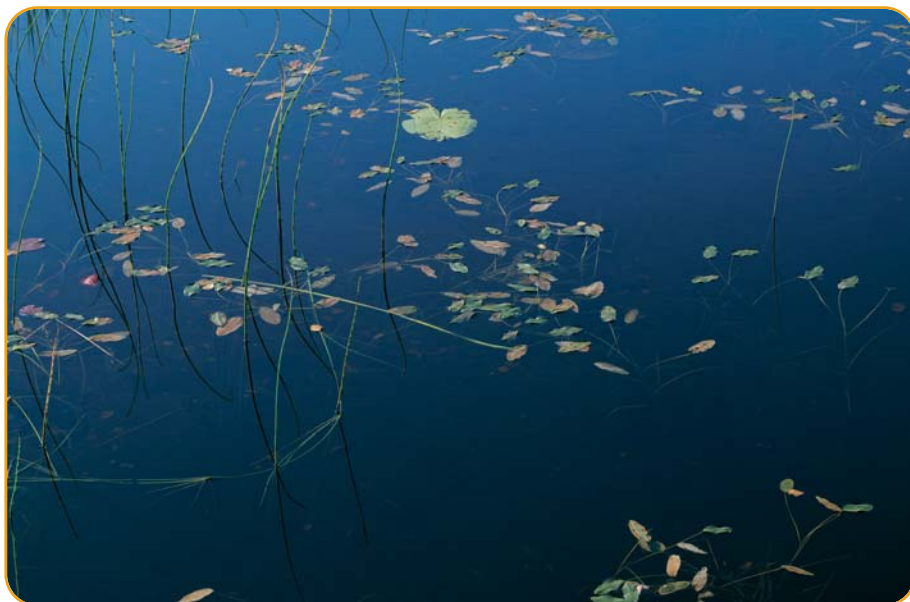
Viken Skog er ansvarlig for avvirkning og transport av tømmer. Avvirkningen skjer overveiende maskinelt med hogstmaskin og lassbærer. Arbeid med tunge maskiner kan føre til skader på terrenget og skogsbilveier, og Viken Skog foretar gjenoppretting av sporskader der dette er avtalt. Transport til industri foregår med bil. Disse aktivitetene medfører utslipp til luft. Det drives et målrettet arbeid for at tømmerbilene skal ha nyttelast begge veier for å minimere slike utslipp.

### Strategisk eierskap, forretningsutvikling og ny virksomhet

Styret besluttet i 2009 at Viken Skog i utgangspunktet ikke skulle investere i



Soloppgang og alvedans.



Blad og gress.

ytterligere ny virksomhet, men konsentrere seg om de prosjekter en er inne i nå, inklusive eierskap i ulike selskaper som utvikler tømmerforbrukende industri. I annet halvår 2010 startet styret på en gjennomgang av strategien. Et av styrets hovedmål er å sikre avsetning for virke nå og i fremtiden. I forlengelsen av dette ble styret enig om et sett prinsipper som skal ligge til grunn for Viken Skogs strategiske investeringer. Styret mener det er viktig å opprettholde strategiske eierposter i selskaper som driver skogsindustri og ha styrerepresentasjon i selskaper der man har større eierandeler.

De to største eierpostene Viken Skog har i dag er aksjene i Norske Skog og Moelven. Viken Skog er største enkelt-eier i børsnoterte Norske Skog med 5,7% av aksjene. Skogsamvirkene eier ca. 13% til sammen. Moelven er et privat aksjeselskap der skogeiersiden eier 60%, hvorav Viken Skog eier 11,9%. De resterende eierne er Eidsiva Vekst AS og Fellekjøpet Agri.

Norske Skogs årsresultat for 2010 ble et underskudd på kr 2 469 millioner, en forverring fra 2009 som ga et netto underskudd på kr 1 400 millioner. Brutto driftsresultat ble kr 1 413 millioner i 2010 av en omsetning på ca. kr 19 milliarder. Netto kontantstrøm fra driften var 113 millioner. Lave salgspriser og økende priser på innsatsfaktorene er hovedårsakene til det meget svake resultatet.

Markedsbalansen forbedret seg gjennom 2010 og for året under ett var kapasitetsutnyttelsen 89% mot 79% i 2009. For 2011 forventes det betydelig høyere priser på avisepapir i Europa, og det har vært endringer i kontraktsporteføljen i retning av kontrakter av kortere

varighet enn ett år. Selskapets gjeldsbelastning er fortsatt en utfordring. Gjelden er redusert til kr 8,9 milliarder ved utgangen av 2010. 2011 forventes også å bli et krevende år.

Moelvns årsresultat for 2010 ble et overskudd på kr 167 millioner, som er en forbedring på kr 67 millioner i forhold til 2009. Brutto driftsresultat ble kr 242 millioner, av en omsetning på kr 7,2 milliarder. Alle tre divisjoner opplevde en resultatforbedring fra 2009.

Fjerde kvartal var svakt, men året som helhet ga et tilfredsstillende resultat i lys av inntjeningen i bransjen. Markedsforholdene var normalisert etter finanskrisen, og sammen med de kostnadsbesparende tiltakene som ble iverksatt, var dette hovedårsakene til resultatforbedringen. 2011 forventes å gi litt lavere resultat under ett, enn 2010.

Hallingdal Trepellets AS fikk en brann i selskapets nye lagersilo for pellets som medførte at selskapet ble satt betydelig tilbake. Av denne grunn klarte ikke selskapet å oppnå budsjettert produksjon eller resultat. Det ble foretatt dekningskjøp av pellets fra Sverige for å dekke opp etterspørselen hos kundene. Markedet for pellets er stigende, men selskapet må få en stabilitet i ledelsen og i driften for å kunne oppvise lønnsomhet. I desember foretok selskapet en emisjon for å bedre sin kapitalbalanse.

Moelven MassivTre AS opplevde fortsatt lav etterspørsel og produksjonsproblemer i 2010. Selskapet hadde behov for kapitaltilførsel flere ganger i løpet av året. Viken Skog ønsket ikke å forlenge sitt engasjement i selskapet. I siste kvartal solgte derfor Viken Skog sine aksjer til den andre hovedeieren Moelven Limtre AS og tok et betydelig tap på investeringen.

Sammen med Norske Skog som hovedeier og flere andre aktører satset Viken Skog på utvikling av biodiesel gjennom selskapet Xynergo. I 2010 avgjorde Norske Skog at man ikke hadde finansiell løfteevne til å foreta de omfattende investeringer som måtte til for å utvikle raffineringsteknikk og kommersialisere produkter i selskapet. Norske Skog prøvde å finne kjøpere til selskapet uten å lykkes. Det ble da tatt en avgjørelse om å nedlegge driften av selskapet, men ivareta den tekniske kunnskap som Xynergo hadde opparbeidet seg. Som ledd i løsningen solgte Viken Skog i desember 2010 sine aksjer i Xynergo til Norske Skog og avskrev verdien av sine aksjer.

Innenfor bioenergi til varme har

Viken Skog opprettholdt aktiviteten i BioViken AS og i Miljøvarme VSEB AS. Det er besluttet å innfusjonere BioViken AS i Viken Skog. Denne organisasjonsendringen får ingen driftsmessige effekter. Neste ansatte i BioViken fortsetter som ansatt i Viken Skog, som også er avtalepartner i alle eksterne samarbeidsavtaler.

### Organisasjon

Serviceavgiften ble introdusert med virkning fra 1. januar 2010. Den synliggjorde kostnadene ved Viken Skogs fellestjenester som alle andelseiere nyter godt av. Samtidig ble Viken Skogs tømmermargin justert ned. Effekten var at felleskostnadene ble fordelt på samtlige andelseiere uavhengig av tømmerleveranser, mens kostnadene tidligere kun ble båret av tømmerleverandørene. De aller fleste andelseierne betalte serviceavgift, og innbetalingene oversteg det budsjetterte beløp.

Året ble for øvrig preget av arbeidet med å omstrukturere Viken Skogs lokal-ledd, valgkretsen. Etter omfattende forankring og grundig saksforberedelse med blant annet to egne utvalg, ble endringene i organisasjonen vedtatt på representantskapets høstmøte i november 2010. Endringen innebærer at den nye lokale valgkretsen nå får betegnelsen skogeierområde. Skogeierområdene blir en integrert del av Viken Skog og skal særlig ivareta andelseiernes eierinteresser, fellesoppgaver for organisasjonen og lokal næringspolitikk og samfunnskontakt.

Det er i alt 27 skogeierområder i Viken Skog fra og med 1. januar 2011. Skogeierlagene består, men får ingen formell rolle overfor Viken Skog og hovedformålet med disse blir å forvalte lagenes fondsmidler. De fleste skogeierområdene består i dag av flere skogeierlag, men det pågår en kontinuerlig sammenslåingsprosess slik at antall skogeierlag i Viken Skog nå er nede i 51. Styret mener det må være et mål at man etter hvert kun har ett skogeierlag i hvert skogeierområde.

Med reformen er det bestemt at grensene for hvert enkelt skogeierområde fastsettes av styret i Viken Skog, med involvering av berørte parter. Heretter er skogeierområdene ansvarlige for den lokale aktiviteten. Viken Skog opprettholder finansieringen på samme nivå som før slik at ingen av skogeierområdene får svakere økonomi enn skogeierlagene hadde tidligere. Styret gir honnør til de involverte partene for at denne store endringen ble ivaretatt på en smidig, effektiv og pragmatisk måte.

### Næringspolitikk

I 2010 ble det gjennomført en forvaltningsreform som medførte at fylkeskommunene ble en regional aktør i mye større grad enn tidligere. Viken Skog ga innspill til jordbruksforhandlingene til alle fylkeskommunene i sitt område, fylkesbonde-lagene og Norges Skogeierforbund.

Styret ga uttalelse til ny Stortingsmelding om Landbruk via Norges Skogeierforbund, og sammen med Mjøsen Skog innspill til "Strategi for skogplante-foredling 2010-2040" til Det Norske Skogfrøverket.

Sommeren 2010 kom det til et brudd i forhandlingene om en revisjon av Levende Skog-standard og samtidig en utvikling av en norsk FSC-standard. Det var særlig problemstillingen rundt skogreising/treslagsskifte med norsk gran på nye arealer ved en FSC-sertifisering som ikke fant sin løsning. I tillegg ble en heller ikke enige om tilsvarende tiltak i Levende Skog. Hvis skogbruket hadde godtatt miljøsidens krav, ville det ikke vært mulig å gjennomføre den satsing på skogplanting som ligger i regjeringens klimapolitikk. Bruddet hadde ingen konsekvenser for Viken Skogs miljøsertifikater (PEFC og FSC) og tømmeret er fortsatt sertifisert som før.

Rekruttering til skogbruket har vært et sentralt tema. Styret har tidligere vedtatt å delta i en stipendordning for skogbruksstudiet ved UMB gjennom Skoglauget, med det formål å øke interessen for studiet. Fullt stipend utbetales ved avleggelse av mastergrad (forstkandidat) etter fem års studier, og det gis en tilleggspremie for beste masteroppgave. Viken Skog har i tillegg samarbeidet aktivt med kommunene og fylkeskommunen i Buskerud i deres satsing på videregående naturbruksutdanning.

Sammen med skogeierlagene i området bidro Viken Skog til markering av skognæringen under NM på ski i Stokke



Bregner.



Høststemning.

og NM i skogbruk på Kongsberg. Viken Skog deltok også med en artikkel om skognæringen i Norge og Viken Skogs virksomhet til tidsskriftet *Climate Action* som ble utgitt i forbindelse med FN's klimakonferanse i Cancun, Mexico.

### Arbeidsmiljø, personale og likestilling

Det har i 2010 ikke vært alvorlige skader eller ulykker. Sykefraværet er uendret fra foregående år og er 2,9%. Det er ingen vesentlige endringer i fordelingen mellom langtids- og korttidsfravær. Helse-, miljø- og sikkerhetsarbeidet fungerer tilfredsstillende og arbeidsmiljøet i andelslaget karakteriseres som bra. Viken Skog er tilknyttet godkjent bedriftshelsetjeneste.

Antall årsverk utført av fast ansatte i Viken Skog ble redusert fra 94 til 91 årsverk i 2010. Reduksjonen skyldes færre fast ansatte skogsarbeidere.

Andelen kvinner i Viken Skog utgjør følgende ved utløpet av året (andel for 2009 i parentes):

Andelseiere	22% (20%)
Styremedl. Viken Skog	40% (40%)
Ledere skogeierlag	7% (10%)
Styremedl. skogeierlag	26% (23%)
Medarb. Viken Skog	19% (15%)

Andelen for kvinnelig styreprerentasjon i Viken Skog er beregnet blant de andelseiervalgte styreprerentantene.

Diskrimineringslovens formål er å fremme likestilling, sikre like muligheter og rettigheter og å hindre diskriminering på grunn av etnisitet, nasjonal opprinnelse, avstamning, hudfarge, språk, religion og livssyn. Viken Skog har som mål å fremme lovens formål innenfor vår virksomhet.

Viken Skog skal være en arbeidsplass

hvor det ikke forekommer diskriminering på grunn av nedsatt funksjonsevne. Det arbeides for å utforme og tilrettelegge de fysiske forholdene for best mulig tilgjengelighet.

### Finansiell risiko

Styret har vedtatt selskapets finansstrategi som sier at de finansielle midlene til enhver tid skal forvaltes i prioritert rekkefølge etter kriteriene sikkerhet, risikospredning, likviditet og avkastning.

Midlene er plassert i norske penge-markedsfond, norske og utenlandske obligasjonsfond, norske og utenlandske aksjefond, private equity fond, hedgefond og eiendomsinvesteringer. Investeringene er følgelig spredt på forskjellige aktivaklasser i Norge og utlandet for å redusere markedsrisikoen. Investeringer foretatt i utenlandsk valuta er valutasikret. Risikoen for at plasseringene ikke kan gjøres om til kontanter er liten. Viken Skog benytter finansiell rådgiver i sitt plasseringsarbeid.

Salg og kjøp foregår i norske kroner og er således ikke beheftet med valutarisiko. Kundene stiller alt overveiende bankgaranti for leveransene fra Viken Skog slik at kredittrisikoen er liten. De to største kundene, Moelven og Norske Skog, som sammen kjøper mer enn halvparten av tømmervolumet, har stilt konserngaranti som sikkerhet for datterselskapenes tømmerkjøp.

### Regnskap og økonomi 2010

Driftsinntektene økte med 45,2% til kr 1 316,5 millioner i 2010 og skyldes i hovedsak økningen i tømmeromsetningen. Også salg av skogtjenester hadde en betydelig økning. Regnskapet er gjort opp med et årsresultat på kr 30,1 millioner.

Driftsresultatet for året ble negativt med kr 8,5 millioner. Til tross for den betydelige økningen i tømmeromsetningen forverret driftsresultatet seg med kr 3,0 millioner. Forverringen i driftsresultat skyldes en lavere margin fra tømmeromsetningen enn året før. Også tømmermarginen i kroner pr. m<sup>3</sup> ble redusert, og en større andel av tømmerprisen som Viken Skog mottok fra kjøperne, ble dermed utbetalt til tømmerleverandørene.

Årets finansresultat ble kr 41,1 millioner. Kursstigningen på aksjene i Norske Skog i annet halvår medførte at Viken Skog kunne reversere tidligere nedskrivninger av aksjeverdien med kr 51,7 millioner til børsverdien pr. 31.12.2010, og dette er hovedforklaringen på det høye finansresultatet i



2010. Salget av aksjene i Moelven Mas-sivtre AS og Xynergo AS i siste kvartal, samt nedskrivninger av andre strategiske aksjer, belastet imidlertid finansresultatet med betydelige beløp i 2010. Den positive utviklingen i finansmarkedene, spesielt i aksjemarkedene, medførte en avkastning på Viken Skogs finansplasseringer godt over målsettingen.

Det positive årsresultatet medførte at egenkapitalen økte til kr 737,6 millioner ved regnskapsårets utløp og herav utgjorde andelskapitalen kr 286,1 millioner. Egenkapitalandelen pr. 31.12.2010 var 77,4%, mot 81,1% året før.

Kontantstrømoppstillingen viser en nedgang i bankbeholdningen på kr 1,1 millioner. I tillegg har de markedsbaserte investeringene en nedgang på kr 16,3 millioner, slik at den kortsiktig likviditeten er redusert med kr 17,4 millioner det siste året. Bankbeholdning og kortsiktige markedsbaserte investeringer utgjør totalt kr 275,1 millioner ved utløpet av året.

Styret mener at forutsetningene for fortsatt drift er til stede, og årsregnskapet er avlagt under denne forutsetning.

Styret foreslår for representantskapet at det utbetales et utbytte til andelseierne på 4,0% av obligatoriske andelsinnskudd og 5,0% av frivillige tilleggsandelsinnskudd. Styret foreslår at det ikke utbetales etterbetaling i forhold til tømervolum til andelseiere som har levert gjennom andelslaget i 2010.

Styret foreslår for representantskapet at årets overskudd disponeres slik:

Utbytte på andelskapital	Kr 11 300 000
Overf. til annen egenkap.	Kr 18 828 879
Sum	Kr 30 128 879

### Ny administrerende direktør tiltrådte

Ragnhild Borchgrevink tiltrådte som ny administrerende direktør etter Svein Haare fra 1. juli 2010. Hun hadde fødselspermisjon frem til 31. august og begynte for fullt fra 1. september 2010. Ragnhild Borchgrevink kom fra Norske Skog der hun hadde arbeidet i 12 år, de siste fire årene som salgsdirektør ved Norske Skog Saugbrugs i Halden.

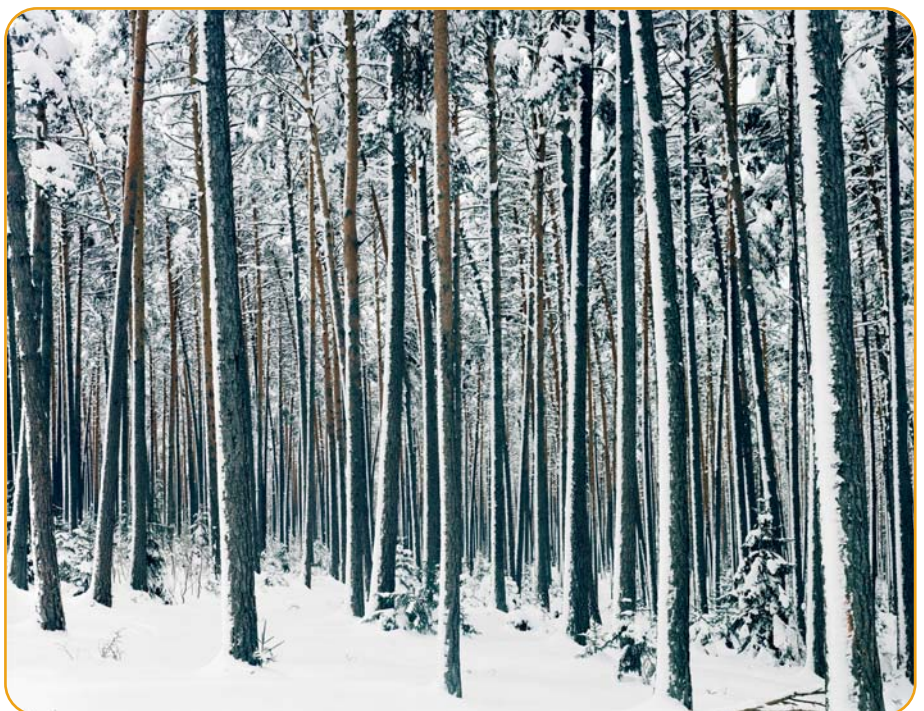
### Utsiktene for 2011

Bransjen for treholdig trykkipapir opplever fortsatt utfordrende markedsforhold, selv om man fikk en svak opphenting i 2010 etter den voldsomme etterspørselsnedgangen i 2009. Det er overkapasitet i Europa innen flere segmenter. Styret

mener at bransjen står foran omstruktureringer og konsolidering i årene fremover, og selv om etterspørselen av papir forventes å være svakt fallende også i årene fremover, vil det også i fremtiden være behov for store volumer. Nøkkelen ligger i å finne frem til balansen mellom tilbud og etterspørsel. Prisene for trykkipapir steg kraftig fra januar 2011 og utsiktene inn i vintersesongen tilsier tilnærmet normal etterspørsel i første del av 2011.

Cellulosemarkedet er fortsatt godt, og vil øke dersom den økonomiske aktiviteten generelt øker i Europa. Prisene holder seg meget høye. For emballasje er også utsiktene den nærmeste tiden gode. Flere selskaper ser nå på muligheten for å raffinere trevirke til ulike typer kjemikalier som råstoff for nye materialer, og dette kan bli en spennende avsetningsmulighet for trevirke i fremtiden.

Byggemarkedet er fortsatt usikkert både i Norge, Skandinavia og Europa. Finanskrisen har blitt etterfulgt av en statsgjeldskrise i flere land, blant annet Hellas, Irland og Spania. Dette legger en demper på den økonomiske aktiviteten og investeringslysten, og dermed på byggemarkedet. I Sverige vil to nye store sagbruk stå klare våren 2011 (Holmen Braviken og Södra Värö). Sagbruksmarkedet vil med dette få overkapasitet i forhold til dagens etterspørsel. For skog-eierne kan situasjonen derimot bli positiv, større kapasitet vil gi større etterspørsel etter sagtømmer i hele Skandinavia.



Vinterskog.

## Ny administrerende direktør tiltrådte i 2010

**Ragnhild Borchgrevink tiltrådte 1. juli 2010 og begynte å jobbe for alvor 1. september 2010 etter barseipermisjon. Hun presenterer seg selv som følger:**

Jeg er 43 år, gift med Erik og har to små sønner på henholdsvis 5 år og 9 måneder. Jeg er født i Oslo, og oppvokst i Kristiansand. Av yrke er jeg jurist fra Universitetet i Oslo. Min arbeidserfaring har jeg fra fire år i advokatfirma Kvale & Co i Oslo, to år som dommerfullmektig i Alta, og 12 år i diverse stillinger i Norske Skog. I Norske Skog arbeidet jeg både som advokat i de store oppkjøpene på slutten av nittitallet, og senere i finansiell controlling og etter hvert i salg. De siste fire årene var jeg salgsdirektør ved Norske Skog Saugbrugs. Erfaringen fra Norske Skog er svært verdifull å ta med seg, særlig fordi Viken Skog både er største eier i Norske Skog og stor leverandør av massevirke.

Fritiden min liker jeg å tilbringe med familien i løypene ved hytta på Vikerfjell eller med å stelle i stand stor middag for venner. Vi er også glade i å reise, og jeg har bodd og reist både i USA og Australia.

Den første tiden i Viken Skog har vært veldig spennende og morsom. Jeg er blitt veldig godt mottatt og har satt stor pris på å bli kjent med ansatte, tillitsvalgte, skogeiere og entreprenører. Når skog og skogbruk igjen er satt på den offentlige dagsorden i forbindelse med klimaspørsmål og bærekraftig ressursutnyttelse må Viken Skog posisjonere seg klokt for fremtiden. Vi skal hele tiden ha skogeiernes beste for øye og stadig søke å utvikle våre tilbud og tjenester. Viken Skog bør ligge i forkant av utviklingen å søke og forme skogindustrien og rammebetingelsene slik at vi sikrer avsetning for virke og fornuftig utnyttelse av skogeiernes totale arealressurser best mulig både nå og fremover.



I Norge har sagbrukene normale lagre ved årsskiftet, og forventer omtrent normal produksjon første halvår. Det forventes derfor at avsetningen for sagtømmer vil være normal eller svakt lavere gjennom vintersesongen.

Styret vedtok i desember 2010 å beholde storleverandørbonusene i 2011 på samme nivå som i 2010. Dette innebærer en fortsatt offensiv satsing for å opprettholde den høye aktiviteten hele året. Høyere volum i tømmeromsetning-

en vil gi fordeler for alle andelseiere i form av bonusutbetaling fra Viken Skogs kunder og derved høyere inntekter til fordeling. Samtidig er tømmerprisene i sum fortsatt gode, selv om balansen mellom sagtømmer- og massevirkepris er noe forrykket. Viken Skog gjeninnfører dessuten sortimentet pallevirke som gir god uttelling for skogeier. Med de ressurser som organisasjonen er tilført, gode priser og klare virkemidler anser styret at Viken Skog vil være meget konkurransedyktig i 2011. Styret vil arbeide for at Viken Skog i enda sterkere grad fremstår som en fleksibel, tilgjengelig og markedsorientert organisasjon, til beste for samtlige andelseiere og tømmerleverandører som velger Viken Skog. Styret er også av den oppfatning at den organisasjonsendringen som trådte i kraft fra nyttår, vil styrke Viken Skog på flere områder og gi andelseierne og skogbruket mulighet for større gjennomslag i viktige næringspolitiske saker.

Styret vil rette stor takk til andelseiere, ansatte, tillitsvalgte og partnere forøvrig for samarbeid, engasjement og stor innsats i 2010.



Helge Evju



Elisabeth Bjøre



Gudbrand Gulsvik



Lars Kr. Haug



Erik Mollatt



Vidar Skjeggerud



Anne Jødahl Skuterud

Hønefoss, 18. februar 2011  
I styret for Viken Skog BA

*Helge Evju*  
Helge Evju  
styrets leder

*Elisabeth Bjøre*  
Elisabeth Bjøre  
styrets nestleder

*Gudbrand Gulsvik*  
Gudbrand Gulsvik

*Lars Kr. Haug*  
Lars Kr. Haug

*Erik Mollatt*  
Erik Mollatt

*Vidar Skjeggerud*  
Vidar Skjeggerud

*Anne J. Skuterud*  
Anne Jødahl Skuterud

*Ragnhild Borchgrevink*  
Ragnhild Borchgrevink  
administrerende direktør

# Resultatregnskap

Beløp i 1 000 kroner	Note	2010	2009
<b>DRIFTSINNEKTER</b>			
Salg av varer		889 159	589 758
Salg av tjenester		404 281	305 703
Andre driftsinntekter		23 064	11 149
<b>Sum driftsinntekter</b>		<b>1 316 504</b>	<b>906 610</b>
<b>DRIFTSKOSTNADER</b>			
Varekostnader		1 228 014	819 074
Lønn og andre personalkostnader	1,2	56 284	56 786
Avskrivninger	3	2 462	2 586
Organisasjonskostnader		10 702	9 164
Andre driftskostnader		27 519	24 476
<b>Sum driftskostnader</b>		<b>1 324 982</b>	<b>912 086</b>
<b>Driftsresultat</b>		<b>(8 478)</b>	<b>(5 476)</b>
<b>FINANSINNEKTER OG -KOSTNADER</b>			
Aksjeutbytte		3 137	111
Andre finansinntekter		6 820	17 578
Verdiendring av markedsbaserte finansielle omløpsmidler		0	17 366
Reversert nedskrivning/nedskr. av finansielle anleggsmidler	5,6	44 586	(59 213)
Andre finanskostnader		(13 453)	(4 357)
<b>Finansresultat</b>		<b>41 091</b>	<b>(28 515)</b>
<b>Ordinært resultat før skattekostnad</b>		<b>32 613</b>	<b>(33 991)</b>
Skattekostnad på ordinært resultat	4	(2 484)	(2 411)
<b>Årsresultat</b>		<b>30 129</b>	<b>(36 401)</b>
<b>RESULTATDISPONERING</b>			
Utbytte på andelskapital		11 300	2 000
Etterbetaling på tømmerleveranser		0	7 500
Overført til/fra etterbetalingsfond		0	(7 500)
Overført til/fra annen egenkapital		18 829	(38 401)
<b>Sum</b>		<b>30 129</b>	<b>(36 401)</b>

# Balanse pr. 31.12.

Beløp i 1 000 kroner	Note	2010	2009
<b>EIENDELER</b>			
<b>ANLEGGSMIDLER</b>			
<b>Immaterielle eiendeler</b>			
Datasystemer og lisenser	3	429	829
<b>Sum immaterielle eiendeler</b>		<b>429</b>	<b>829</b>
<b>Varige driftsmidler</b>			
Tomter, bygninger og annen fast eiendom	3	50 810	52 065
Driftsløsøre, inventar, kontormaskiner og lignende	3	2 595	3 200
<b>Sum varige driftsmidler</b>		<b>53 405</b>	<b>55 265</b>
<b>Finansielle anleggsmidler</b>			
Investeringer i datterselskap	5	3 450	5 000
Investeringer i tilknyttede selskaper	5	21 492	21 830
Investeringer i aksjer og andeler	6	357 594	310 561
Lån til andelseiere		20 938	23 707
Pensjonsmidler	2	9 374	7 639
Andre fordringer	1	7 112	3 837
<b>Sum finansielle anleggsmidler</b>		<b>419 961</b>	<b>372 573</b>
<b>Sum anleggsmidler</b>		<b>473 795</b>	<b>428 668</b>
<b>OMLØPSMIDLER</b>			
<b>Varer</b>			
Beholdning av varer		38 643	33 228
<b>Sum varer</b>		<b>38 643</b>	<b>33 228</b>
<b>Fordringer</b>			
Kundefordringer	9,10	147 093	108 367
Andre fordringer	9	17 750	29 154
<b>Sum fordringer</b>		<b>164 843</b>	<b>137 521</b>
<b>Investeringer</b>			
Markedsbaserte aksjer		57 811	57 435
Markedsbaserte obligasjoner	7	116 827	136 600
Andre markedsbaserte finansielle instrumenter		86 325	83 279
<b>Sum investeringer</b>		<b>260 964</b>	<b>277 314</b>
<b>Bankinnskudd og kontanter</b>			
Bankinnskudd og kontanter	11	14 136	15 221
<b>Sum bankinnskudd og kontanter</b>		<b>14 136</b>	<b>15 221</b>
<b>Sum omløpsmidler</b>		<b>478 586</b>	<b>463 284</b>
<b>SUM EIENDELER</b>		<b>952 381</b>	<b>891 951</b>

Beløp i 1 000 kroner	Note	2010	2009
<b>EGENKAPITAL OG GJELD</b>			
<b>EGENKAPITAL</b>			
<b>Innskutt egenkapital</b>			
Andelskapital - obligatorisk		201 972	201 144
Andelskapital - tilleggskapital		63 228	65 922
Andelskapital - ikke innbetalt		20 938	23 707
<b>Sum innskutt egenkapital</b>		<b>286 138</b>	<b>290 773</b>
<b>Opptjent egenkapital</b>			
Etterbetalingsfond		102 500	102 500
Annen egenkapital		348 980	330 151
<b>Sum opptjent egenkapital</b>		<b>451 480</b>	<b>432 651</b>
<b>Sum egenkapital</b>	12	<b>737 618</b>	<b>723 424</b>
<b>GJELD</b>			
<b>Avsetning for forpliktelser</b>			
Pensjonsforpliktelser	2	5 005	6 764
<b>Sum avsetning for forpliktelser</b>		<b>5 005</b>	<b>6 764</b>
<b>Annen langsiktig gjeld</b>			
Ansvarlig lån		6 130	3 783
<b>Sum annen langsiktig gjeld</b>		<b>6 130</b>	<b>3 783</b>
<b>Kortsiktig gjeld</b>			
Leverandørgjeld	9	93 052	58 739
Betalbar skatt	4	2 515	2 440
Skyldige offentlige avgifter		7 273	9 090
Medlemsinnskudd		60 881	57 538
Utbytte og etterbetaling		12 404	9 986
Annen kortsiktig gjeld	9,10	27 501	20 188
<b>Sum kortsiktig gjeld</b>		<b>203 628</b>	<b>157 980</b>
<b>Sum gjeld</b>		<b>214 763</b>	<b>168 528</b>
<b>SUM EGENKAPITAL OG GJELD</b>		<b>952 381</b>	<b>891 951</b>

Hønefoss, 18. februar 2011

  
Helge Evju  
styrets leder

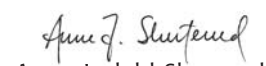
  
Elisabeth Bjøre  
styrets nestleder

  
Gudbrand Gulsvik

  
Lars Kristen Haug

  
Erik Mollatt

  
Vidar Skjeggerud

  
Anne J. Skuterud

  
Ragnhild Borchgrevink  
adm. direktør

  
Runar Krokvik  
økonomidirektør

# Kontantstrømoppstilling

Beløp i 1 000 kroner	Note	2010	2009
<b>KONTANTSTRØMMER FRA OPERASJONELLE AKTIVITETER</b>			
Ordinært resultat før skattekostnad		32 613	(33 991)
Skatter	4	(2 409)	(2 371)
Avskrivninger	3	2 462	2 586
Tap (gevinst) ved salg av varige driftsmidler		8	0
Tap (gevinst) ved salg av langsiktige aksjer og andeler		10 551	0
Nedskr./ (reversert nedskr.) av langsiktige aksjer, andeler, utlån		(44 586)	59 213
Nedgang (økning) i beholdninger		(5 415)	4 323
Nedgang (økning) i kundefordringer		(38 726)	15 050
Nedgang (økning) i andre fordringer		11 404	(7 136)
Økning (nedgang) i leverandørgjeld		34 314	(10 808)
Økning (nedgang) i øvrig kortsiktig gjeld		5 497	(7 968)
Effekt av pensjonskostnad/utbetaling		(3 494)	2 733
<b>Netto kontantstrøm fra operasjonelle aktiviteter</b>		<b>2 218</b>	<b>21 633</b>
<b>KONTANTSTRØMMER FRA INVESTERINGSAKTIVITETER</b>			
Utbetalinger ved kjøp av varige driftsmidler	3	(210)	(808)
Utbetalinger ved kjøp av immaterielle eiendeler	3	0	(123)
Innbetalinger ved salg av langsiktige aksjer og andeler		2	0
Utbetalinger ved kjøp av langsiktige aksjer og andeler		(8 113)	(4 173)
Nedgang (økning) av andre langsiktige fordringer		(3 507)	(401)
Nedgang (økning) av markedsbaserte investeringer		16 350	(10 474)
<b>Netto kontantstrøm fra investeringsaktiviteter</b>		<b>4 523</b>	<b>(15 979)</b>
<b>KONTANTSTRØMMER FRA FINANSIERINGSAKTIVITETER</b>			
Økning (nedgang) langsiktig gjeld		2 347	1 396
Økning (nedgang) medlemsinnskudd		3 343	4 711
Økning (nedgang) innbetalt egenkapital		(4 635)	(3 178)
Utbytte på andelskapital		(1 969)	(66)
Etterbetaling på tømmerleveranser		(6 912)	0
<b>Netto kontantstrøm fra finansieringsaktiviteter</b>		<b>(7 826)</b>	<b>2 863</b>
<b>Netto endring i bankinnskudd og kontanter</b>		<b>(1 085)</b>	<b>8 517</b>
Bankinnskudd og kontanter 01.01.		15 221	6 704
<b>Bankinnskudd og kontanter 31.12.</b>		<b>14 136</b>	<b>15 221</b>

# Regnskapsprinsipper

## Hovedprinsipper

Årsregnskapet er satt opp i samsvar med regnskapsloven av 1998 og god regnskapsskikk i Norge.

Det utarbeides ikke konsernregnskap siden Viken Skog BA's datterselskap er uten betydning for bedømmelse av selskapets stilling og resultat.

## Salgsinntekter

Inntektsføring ved salg av varer skjer på leveringstidspunktet. Tjenester inntektsføres i takt med utførelsen.

## Hovedregel for vurdering og klassifisering av eiendeler og gjeld

Eiendeler bestemt til varig eie eller bruk er klassifisert som anleggsmidler. Andre eiendeler er klassifisert som omløpsmidler. Fordringer som skal tilbakebetales innen ett år, er uansett klassifisert som omløpsmidler. Ved klassifisering av kortsiktig og langsiktig gjeld er tilsvarende kriterier lagt til grunn.

Anleggsmidler vurderes til anskaffelseskost, men nedskrives til virkelig verdi når verdifallet forventes ikke å være forbigående. Anleggsmidler med begrenset økonomisk levetid avskrives planmessig.

Omløpsmidler vurderes til laveste av anskaffelseskost og virkelig verdi. Kortsiktig gjeld balanseføres til nominelt, mottatt beløp på etableringstidspunktet.

## Varige driftsmidler

Varige driftsmidler avskrives lineært over forventet økonomisk levetid. Direkte vedlikehold av driftsmidler kostnadsføres løpende under driftskostnader, mens påkostninger eller forbedringer tillegges driftsmiddelets kostpris og avskrives i takt med driftsmidlet. Dersom gjenvinnbart beløp av driftsmiddelet er lavere enn balanseført verdi, foretas nedskrivning til gjenvinnbart beløp. Gjenvinnbart beløp er det høyeste av netto salgsverdi og verdi i bruk. Verdi i bruk er nåverdien av de fremtidige kontantstrømmene som eiendelen vil generere.

## Immaterielle eiendeler

Lisens og andel av utviklingskostnader vedrørende dataprogrammer er aktivert og blir avskrevet over den perioden bruksretten varer.

## Aksjer og andeler i datterselskap og tilknyttet selskap

Investeringer i datterselskaper og tilknyttede selskaper vurderes etter kostmetoden i selskapsregnskapet. Investeringen er vurdert til anskaffelseskost for aksjene med mindre nedskrivning har vært nødvendig. Det er foretatt nedskrivning til virkelig verdi når verdifall skyldes årsaker som ikke kan antas å være forbigående og det må anses nødvendig etter god regnskapsskikk. Nedskrivninger er reversert når grunnlaget for nedskrivning ikke lenger er til stede.

## Andre anleggsaksjer og andeler

Anleggsaksjer balanseføres til anskaffelseskost. Investeringene blir nedskrevet til virkelig verdi dersom verdifallet ikke er forbigående. Nedskrivninger er reversert når grunnlaget for nedskrivning ikke lenger er til stede. Mottatt utbytte fra selskapene inntektsføres som finansinntekt.

## Markedsbaserte investeringer (omløpsmidler)

Selskapet har ikke verdipapirer som klassifiseres som handelsportefølje. Markedsbaserte investeringer klassifisert som omløpsmidler er vurdert etter porteføljeprinsippet. Aksjer, obligasjoner og andre finansielle instrumenter vurderes hver for seg til det laveste av gjennomsnittlig anskaffelseskost og virkelig verdi på balanse dagen. Det er inngått terminforretninger for å utligne valutarisiko for investeringer i utenlandsk valuta.

## Varer

Beholdning av varer er vurdert til det laveste av anskaffelseskost og virkelig verdi.

## Fordringer

Kundefordringer og andre fordringer oppføres til pålydende etter fradrag for avsetning til forventet tap. Avsetning til tap gjøres på grunnlag av en individuell vurdering av de enkelte fordringene.

Skogsdriftsoppdrag m.m. og skogplanprosjekter vurderes som tjenesteleveranser over tid, og inntektene regnskapsføres over leveransetiden. Det gjøres avsetninger for påregnelige tap.

## Pensjoner

Selskapet har en ytelsesbasert og en innskuddsbasert pensjonsordning. Premien for den innskuddsbaserte ordningen blir løpende kostnadsført. Ved regnskapsføring av den ytelsesbaserte pensjonsordningen er lineær opptjeningsprofil og forventet sluttlønn som opptjeningsgrunnlag lagt til grunn. Beregningen er basert på en rekke forutsetninger, herunder diskonteringsrente, fremtidig regulering av lønn, pensjoner og ytelser fra folketrygden, fremtidig avkastning på pensjonsmidler samt aktuarmessige forutsetninger om dødelighet og frivillig avgang. Pensjonsmidler er vurdert til virkelig verdi og fratrukket i netto pensjonsforpliktelser i balansen. Estimatavvik og planendringer amortiseres over forventet gjenværende opptjeningsperiode i den grad de overstiger 10% av den største av pensjonsforpliktelsene og pensjonsmidlene (korridor). Arbeids giveravgift er inkludert i tallene.

## Skatter

Skattekostnaden i resultatregnskapet omfatter både periodens betalbare skatt og endring i utsatt skatt. Utsatt skatt er beregnet med 28% på grunnlag av de midlertidige forskjeller som eksisterer mellom regnskapsmessige og skattemessige verdier, samt underskudd til fremføring ved utgangen av regnskapsåret. Skatteøkende og skattereduserende midlertidige forskjeller som reverserer eller kan reversere i samme periode er utlignet og nettoført. Netto utsatt skattefordel balanseføres i den grad det er sannsynlig at denne kan bli nyttiggjort.

Viken Skog BA må svare formuesskatt.

## Forskning og utvikling

Konsernet er engasjert i forskning og utvikling innen skognæringen. Alle kostnader relatert til dette blir løpende kostnadsført.

## Kontantstrømoppstilling

Kontantstrømoppstillingen er utarbeidet etter den indirekte metode.

## Noter

Alle beløp i tabeller er i 1 000 kroner

### NOTE 1: Lønn og andre personalkostnader

Lønnskostnader	2010	2009
Lønninger/honorarer	44 931	44 007
Folketrygdavgift	6 874	6 211
Pensjonskostnader	1 931	4 805
Andre ytelser	2 548	1 763
Sum	56 284	56 786
Antall årsverk	91	94
Antall årsverk 31.12.	90	91
Ytelser til ledende personer	2010	2009
Godtgjørelse til representantskapet	286	347
Godtgjørelse til styret	906	919
Lønn til administrerende direktør	1 971	1 206
Pensjonskostnader administrerende direktør	247	1 081
Revisjonshonorar (ekskl. m.v.a.)	240	195
Konsulentonorar til revisor (ekskl. m.v.a.)	151	143

Konsulentonorar til revisor inkluderer revisjon av skogeierlagene.

Lønn til administrerende direktør er i 2010 påvirket av at det i deler av året er utbetalt lønn til både avtroppende og påtroppende administrerende direktør i forbindelse med bytte av daglig leder.

Administrerende direktør er tilsluttet bedriftens innskuddsbaserte pensjonsordning. Ved Viken Skog BA's eventuelle oppsigelse har administrerende direktør i tillegg til lønn i oppsigelsestiden, krav på en kompensasjon tilsvarende 6 måneders lønn slik denne er på oppsigelsestidspunktet. Dersom administrerende direktør i perioden for etterlønn har andre inntekter fra arbeid, tjenester eller konsulentvirksomhet, skal dette redusere etterlønnen tilsvarende.

Ansatte har lån i selskapet på tilsammen kr 4 542 000. Beløpet inngår i Andre fordringer under Finansielle anleggsmidler. Boliglån avdras over inntil 15 år. Renten tilsvarende 75% av skattefri rentesats fastsatt av myndighetene. Lånene er sikret ved pant i fast eiendom. Billån avdras over inntil 5 år. Renten tilsvarende skattefri rentesats fastsatt av myndighetene. For ansatte som kjører over 8 000 km i tjeneste i året, er renten 2 prosentpoeng lavere enn skattefri rentesats fastsatt av myndighetene. Lånene er sikret ved salgspant i motorvogn. Administrerende direktør har boliglån på kr 201 000 pr. 31.12.2010. Lånet har ordinære betingelser for boliglån for ansatte.

### NOTE 2: Pensjonskostnader, - midler og -forpliktelser

Selskapet er pliktig til å ha tjenestepensjon etter lov om obligatorisk tjenestepensjon. Selskapets pensjonsordninger tilfredsstiller kravene i denne loven. Selskapet har flere pensjonsordninger; ytelsesbasert, Avtalefestet pensjon (AFP), pensjoner over drift og innskuddsbasert ordning. Alle pensjonsforpliktelser, med unntak av den innskuddsbaserte, er aktuarberegnet.

Den ytelsesbaserte ordningen gir rett til definerte fremtidige ytelser. Disse er i hovedsak avhengig av antall opptjeningsår, lønnsnivå ved oppnådd pensjonsalder og størrelsen på ytelsene fra folketrygden. Disse pensjonsavtalene er finansiert ved fondsoppbygging organisert i et forsikringsselskap. I tillegg har selskapet pensjonskostnader og pensjonsforpliktelser vedrørende 6 pensjonister i den gamle AFP-ordningen og førtidspensjonsordning for tidligere administrerende direktør, samt pensjonskostnader vedrørende innskuddsbasert pensjon. Premien for den innskuddsbaserte pensjonsordningen utgjorde kr 1 264 000 i 2010, og er ikke inkludert i tabellen for pensjonskostnader.

Selskapet deltar i LO/NHO-ordningen som innebærer at alle ansatte kan velge å gå av med førtidspensjon fra og med 62 år. Denne ordningen ble i februar 2010 vedtatt avvirket og det var kun mulig å gå av med førtidspensjon etter den gamle ordningen frem til 31.12.2010. Gevinsten ved avviklingen av ordningen er inntektsført i 2010, og presentert som en reduksjon av lønnskostnader. En gjenværende avsetning gjelder selskapets egenandel for personer som er førtidspensjonister i den gamle ordningen. Ved avviklingen av den gamle AFP-ordningen viste det seg å være en betydelig underdekning i ordningen. Denne underdekningen må medlemsbedriftene dekke opp gjennom fortsatt innbetaling av premier for de kommende fem årene. Selskapets andel av denne underdekningen er estimert og avsatt for i regnskapet.



## Noter

Som erstatning for den gamle AFP-ordningen er det etablert en ny AFP-ordning. Den nye AFP-ordningen er, i motsetning til den gamle, ikke en førtidspensjonsordning, men en ordning som gir et livslangt tillegg på den ordinære pensjonen. De ansatte kan velge å ta ut den nye AFP-ordningen fra og med fylte 62 år, også ved siden av å stå i jobb, og den gir ytterligere opptjening ved arbeid frem til 67 år. Den nye AFP-ordningen er en ytelsesbasert flerforetakspensjonsordning, og finansieres gjennom premier som fastsettes som en prosent av lønn. Foreløpig foreligger ingen pålitelig måling og allokering av forpliktelse og midler i ordningen. Regnskapsmessig blir ordningen behandlet som en innskuddsbasert pensjonsordning hvor premiebetalingen kostnadsføres løpende, og ingen avsetninger foretas i regnskapet. Det betales ikke premie i den nye ordningen før i 2011, og da er premien fastsatt til 1,4% av samlede utbetalinger mellom 1 G og 7,1 G til bedriftens arbeidstakere. Det er ikke fondsoppbygging i ordningen og det forventes at premienivået vil øke for de kommende årene.

### Pensjonskostnader

	2010	2009
Nåverdi av årets pensjonsopptjening	2 124	1 978
Rentekostnad på pensjonsforpliktelsen	2 584	2 869
Avkastning på pensjonsmidler (fratrullet adm.kostnader)	(2 253)	(2 382)
Resultatført aktuarielt tap/(gevinst)	409	733
Resultatført planendringseffekt/overgang til innskudd etc.	(2 543)	0
Periodisert arbeidsgiveravgift	346	347
Netto pensjonskostnader	667	3 545

Pensjonsforpliktelser	31.12.2010		31.12.2009	
	Sikrede ordninger	Usikrede ordninger	Sikrede ordninger	Usikrede ordninger
Påløpte pensjonsforpliktelser	53 899	4 520	45 750	7 288
Pensjonsmidler (til markedsverdi)	47 183	0	47 329	0
Netto påløpte pensjonsforpliktelser ekskl. arb.giveravg.	(6 715)	(4 520)	1 579	(7 288)
Arbeidsgiveravgift	(947)	(637)	223	(1 028)
Netto påløpte pensjonsforpliktelser inkl. arb.giveravg.	(7 662)	(5 157)	1 802	(8 316)
Ikke resultatført virkning av estimatavvik	17 037	152	5 837	1 552
Netto balanseførte pensjonsforpl. inkl. arb.giveravg.	9 374	(5 005)	7 639	(6 764)

### Økonomiske forutsetninger for beregning av pensjonsforpliktelser

	31.12.2010	31.12.2009
Diskonteringsrente	3,80%	5,40%
Forventet avkastning på pensjonsmidler	4,60%	5,60%
Årlig forventet lønnsvekst	4,00%	4,25%
Årlig forventet G-regulering	3,75%	4,00%
Årlig forventet regulering av pensjoner under utbetaling	1,60%	2,00%

### Demografiske forutsetninger

	31.12.2010	31.12.2009
Anvendt dødelighetstabell	K2005	K2005
Anvendt uføretariff	IR02	IR02
Frivillig avgang (alle aldre)	Fra 8% til 0%	Fra 8% til 0%

### Antall personer som omfattes av ordningen

	31.12.2010		31.12.2009	
	Kollektiv ytelsesbasert ordning	Kollektiv innskuddsbasert ordning	Kollektiv ytelsesbasert ordning	Kollektiv innskuddsbasert ordning
Aktive	34	65	39	62
Pensjonister	66	0	67	0
Totalt	100	65	106	62

## Noter

### NOTE 3: Varige driftsmidler og immaterielle eiendeler

	Datasystemer, lisenser	Tomter, bygn., annen fast eiendom	Driftsløsøre, inventar, kontor- maskiner o.l.	Totalt
Anskaffelseskost 01.01.10	2 708	61 996	7 729	72 433
Tilgang kjøpte driftsmidler	0	26	184	210
Avgang	0	0	(428)	(428)
Anskaffelseskost 31.12.10	2 708	62 022	7 485	72 215
Akk. avskrivninger 31.12.10	(2 279)	(5 212)	(4 890)	(12 381)
Akk. nedskrivninger 31.12.10	0	(6 000)	0	(6 000)
Balanseført verdi 31.12.10	429	50 810	2 595	53 834
Årets avskrivninger	400	1 281	781	2 462
Avskrivningsplan	Lineær	Lineær	Lineær	
Økonomisk levetid	5 år	25-50 år	4-10 år	

### Tomter, bygninger, annen fast eiendom:

Beliggenhet	Type	Bruk	Balanseført verdi
Hønefoss	Kontorbygg	Eget bruk	50 158
Gardermoen	Lagerbygg	Eget bruk	493
Ski	Lagerplass	Eget bruk	159
Sum			50 810

### NOTE 4: Skatter

#### Betalbar skatt i årets skattekostnad fremkommer slik:

	2010	2009
Resultat før skattekostnad	32 633	(33 991)
Permanente forskjeller	(40 242)	32 882
Endring i midlertidige forskjeller	1 838	7 514
Benyttet skattemessig underskudd til fremføring	-	(6 282)
Grunnlag betalbar skatt	(5 771)	123
Skatt, 28%	-	-
For mye avsatt forrige år	(31)	(29)
Formuesskatt	2 515	2 400
Sum betalbar skatt på årets resultat	2 484	2 411

#### Betalbar skatt i balansen fremkommer slik:

Betalbar skatt på årets resultat	-	-
Formuesskatt	2 515	2 440
	2 515	2 440

#### Spesifikasjon av grunnlag for utsatt skatt

##### Forskjeller som utlignes:

Anleggsmidler	(19 198)	(16 905)
Aksjer og andeler	-	-
Omløpsmidler	(1 731)	(928)
Gjeld	-	-
Pensjonsmidler/(-forpliktelse)	4 369	875
Gevinst- og tapskonto	8 944	11 180
Underskudd og godtgjørelse til fremføring	(179 478)	(249 738)
Sum	(187 094)	(255 516)
Utsatt skatt (skattefordel), 28%	(52 386)	(71 544)
herav balanseført	-	-

Utsatt skattefordel er ikke balanseført da det ikke forventes tilstrekkelig skattepliktig overskudd i overskuelig fremtid til å nyttiggjøre fordelene. Viken Skog BA er omfattet av fritaksmodellen. Det er ingen tidsbegrensning på fremførbart underskudd på kr 154 747 000. Godtgjørelse kan fremføres i 10 år. Selskapet har totalt kr 24 730 000 i fremførbart godtgjørelse som er fra perioden 2001 til og med 2003.

## Noter

### NOTE 5: Datterselskap, tilknyttet selskap m.v. Datterselskap

Firma	Forretnings- kontor	Eierandel	Egenkapital 31.12.10	Årsresultat 2010
BioViken AS	Hønefoss	100,0%	3 458	(1 550)

### Tilknyttede selskaper

Firma	Forretnings- kontor	Eierandel	Egenkapital 31.12.10	Årsresultat 2010
Begna Bruk A/S	Begna	46,7%	55 559	1 772
Ål Trelast AS	Ål	27,1%	556	(340)
Hallingdal Trepellets AS	Ål		35 000	(4 200)
direkte eierandel		27,8%		
inkl. indirekte andel		33,3%		
Miljøvarme VSEB AS	Hønefoss	50,0%	8 500	(1 600)

Beløpene for egenkapital og årsresultat er basert på selskapenes foreløpige regnskaper for 2010.

Aksjer i datterselskapet BioViken AS er nedskrevet med kr 1 550 000 i 2010, og er totalt nedskrevet med kr 3 050 000.

Aksjer i tilknyttede selskaper er nedskrevet med til sammen kr 1 500 000 i 2010.

Aksjer i det tilknyttede selskapet Ål Trelast AS er totalt nedskrevet med kr 500 000.

Aksjer i det tilknyttede selskapet Hallingdal Trepellets AS er totalt nedskrevet med kr 7 300 000.

Aksjer i det tilknyttede selskapet Miljøvarme VSEB AS er totalt nedskrevet med kr 3 850 000.

### NOTE 6: Aksjer og andeler i andre foretak m.v.

	Eierandel	Balanseført verdi	Markedsverdi
<b>Anleggsmidler</b>			
Norske Skogindustrier ASA	5,7%	155 294	155 294
Moelven Industrier ASA	11,9%	198 950	198 950
Kebony ASA	1,5%	2 311	2 311
Romerike Trelast AS	10,6%	259	4 066
Romerike Trelast Eiendom AS	10,6%	191	2 047
Øvrige foretak		589	2 202
Sum		357 594	364 870

Tidligere nedskrivninger av aksjer i Norske Skogindustrier ASA er reversert med kr 51 656 000 i 2010.

### NOTE 7: Obligasjoner

	Valuta	Balanseført verdi	Markedsverdi
<b>Omløpsmidler</b>			
Obligasjonsfond	NOK	116 827	122 555
Sum		116 827	122 555

### NOTE 8: Garantier

Viken Skog er deltaker i oppgjørs- og driftskredittordningen for landbruket og er derved forpliktet til å dekke vår andel av eventuelt fremtidige tap som måtte oppstå innenfor den gjeldende ordning. Vårt regnskapsmessige tap vedrørende driftskredittordningen har de siste årene vært ubetydelig.

Øvrig garantiansvar utgjør kr 5 313 000 pr. 31.12.2010.

## Noter

### NOTE 9: Mellomværende med selskap i samme konsern m.v.

	Kundefordringer		Andre fordringer	
	2010	2009	2010	2009
Datterselskaper	6	2	0	0
Tilknyttede selskaper	17 772	14 976	7 150	6 500
Sum	17 778	14 978	7 150	6 500

	Leverandørgjeld		Annen kortsiktig gjeld	
	2010	2009	2010	2009
Datterselskaper	102	0	0	0
Tilknyttede selskaper	0	35	46	45
Sum	102	35	46	45

### NOTE 10: Kundefordringer/Annen kortsiktig gjeld

I Kundefordringer inngår fordringer vedrørende skogsdriftsoppdrag m.m. med kr 10 034 000 og skogplanprosjekter med kr 7 731 000.

Forskudd på skogplanprosjekter inngår i Annen kortsiktig gjeld med kr 119 000.

### NOTE 11: Bankinnskudd og kontanter

Bundne bankinnskudd	4 040
---------------------	-------

### NOTE 12: Egenkapital

	Andelskapital			Opptjent egenkapital		Sum
	Obliga- torisk	Tilleggs- kapital	Ikke innbetalt	Etter- betalings- fond	Annen egenkapital	
Egenkapital 01.01.	201 144	65 922	23 707	102 500	330 151	723 424
Årets kapitalendringer	828	(2 694)	(2 769)			(4 635)
Årets resultat					30 129	30 129
Utbytte på andelskapital					(11 300)	(11 300)
Etterbetaling på tømmerleveranser					0	0
Overført fra etterbetalingsfond				0	0	0
Egenkapital 31.12.	201 972	63 228	20 938	102 500	348 980	737 618

Ikke innbetalt andelskapital er ført opp som en fordring i balansen. Den innbetales ved trekk i tømmeroppgjør, utbytte, etterbetalinger eller ved kontantoppgjør. Andelsinnskudd skal være fullt innbetalt senest 10 år etter inntreden.

Obligatoriske andeler kan ikke omsettes. Tilleggsandeler kan overdras til andre andelseiere i andelslaget, men disse gir ingen rettigheter utover rett til eventuelt utbytte.

Obligatorisk andelskapital er økt med innbetalt andelskapital fra andelseiere og redusert med uttatt kapital i forbindelse med overdragelse og salg av eiendommer, booppgjør og utmeldelser. Tilleggskapital er redusert med uttatt kapital i forbindelse med overdragelse og salg av eiendommer, booppgjør, utmeldelser og oppsigelser. Ikke innbetalt andelskapital er økt ved innmelding av nye andelseiere og redusert ved innbetalt andelskapital fra andelseiere og utmeldelser.

Til representantskapet  
i Viken Skog BA

Statsautoriserte revisorer  
Ernst & Young AS  
Sandne Torv 3, NO-3510 Hønefoss  
Postboks 316, NO-3502 Hønefoss  
Foretaksregisteret: NO 976 389 307 MVA  
TE: +47 32 17 15 80  
FAX: +47 32 12 64 43  
www.ey.no  
Medlemmer av Den norske Revisorforening

## REVISORS BERETNING

### Uttalelse om årsregnskapet

Vi har revidert årsregnskapet for Viken Skog BA, som består av balanse per 31. desember 2010, resultatregnskap som viser et overskudd på TNOK 30 129 og kontantstrømoppstilling for regnskapsåret avsluttet per denne datoen og en beskrivelse av vesentlige anvendte regnskapsprinsipper og andre noteopplysninger.

### Styrets og administrerende direktørs ansvar for årsregnskapet

Styret og administrerende direktør er ansvarlig for å utarbeide årsregnskapet og for at det gir et rettvise bilde i samsvar med regnskapslovens regler og god regnskapskikk i Norge, og for slik intern kontroll som styret og administrerende direktør finner nødvendig for å muliggjøre utarbeidelsen av et årsregnskap som ikke inneholder vesentlig feilinformasjon, verken som følge av misligheter eller feil.

### Revisors oppgaver og plikter

Vår oppgave er å gi uttrykk for en mening om dette årsregnskapet på bakgrunn av vår revisjon. Vi har gjennomført revisjonen i samsvar med lov, forskrift og god regnskapskikk i Norge, herunder International Standards on Auditing. Revisjonsstandardene krever at vi etterlever etiske krav og planlegger og gjennomfører revisjonen for å oppnå betryggende sikkerhet for at årsregnskapet ikke inneholder vesentlig feilinformasjon.

En revisjon innebærer utførelse av handlinger for å innhente revisjonsbevis for beløpene og opplysningene i årsregnskapet. De valgte handlingene avhenger av revisors skjønn, herunder vurderingen av risikoene for at årsregnskapet inneholder vesentlig feilinformasjon, enten det skyldes misligheter eller feil. Ved en slik risikovurdering tar revisor hensyn til den interne kontrollen som er relevant for selskapets utarbeidelse av et årsregnskap som gir et rettvise bilde. Formålet er å utforme revisjonshandlinger som er hensiktsmessige etter omstendighetene, men ikke for å gi uttrykk for en mening om effektiviteten av selskapets interne kontroll. En revisjon omfatter også en vurdering av om de anvendte regnskapsprinsippene er hensiktsmessige og om regnskapsestimaterne utarbeidet av ledelsen er rimelige, samt en vurdering av den samlede presentasjonen av årsregnskapet.

Etter vår oppfatning er innhentet revisjonsbevis tilstrekkelig og hensiktsmessig som grunnlag for vår konklusjon.

### Konklusjon

Etter vår mening er årsregnskapet for Viken Skog BA avgitt i samsvar med lov og forskrifter og gir et rettvise bilde av selskapets finansielle stilling per 31. desember 2010 og av dets resultater og kontantstrømmer for regnskapsåret som ble avsluttet per denne datoen i samsvar med regnskapslovens regler og god regnskapskikk i Norge.

A member firm of Ernst & Young Global Limited

### Uttalelse om øvrige forhold

#### Konklusjon om årsberetningen

Basert på vår revisjon av årsregnskapet som beskrevet ovenfor, mener vi at opplysningene i årsberetningen om årsregnskapet, forutsetningen om fortsatt drift og forslaget til disponering av resultatet er konsistente med årsregnskapet og i samsvar med lov og forskrifter.

#### Konklusjon om registrering og dokumentasjon

Basert på vår revisjon av årsregnskapet som beskrevet ovenfor, og kontrollhandlinger vi har funnet nødvendig i henhold til internasjonal standard for attestasjonsoppdrag (ISAE) 3000 «Attestasjonsoppdrag som ikke er revisjon eller begrenset revisjon av historisk finansiell informasjon», mener vi at styret og administrerende direktør har oppfylt sin plikt til å sørge for ordentlig og oversiktlig registrering og dokumentasjon av selskapets regnskapsopplysninger i samsvar med lov og god bokføringskikk i Norge.

Hønefoss, 18. februar 2011  
ERNST & YOUNG AS

  
Arne Ramberg  
statsautorisert revisor

## KONTROLLKOMITEENS ÅRSBERETNING 2010

Viken Skog BA's vedtekter og instruks for Kontrollkomiteen er grunnlaget for arbeidet gjennom året. Det er i 2010 avholdt 5 møter, herav ett telefonmøte. Det er Kontrollkomiteens oppfatning at administrasjon og styre legger godt til rette for at komiteen kan utøve sin funksjon.

Kontrollkomiteen har en årsplan for sitt arbeid og har hatt fokus på følgende områder:

- Fortløpende gjennomgang av styreprotokoller og årsmøteprotokoll.
- Den økonomiske situasjonen og igangsatte tiltak.
- Engasjement i andre selskap og risikovurdering knyttet til disse.
- Andelskapital; medlemsinnskudd og tilleggskapital
- Gjennomgang av avtale om revisjon
- Innstilling av revisor og honorar til valgkomite.

Administrerende direktør Svein Haare, og senere Ragnhild Borchgrevink, eller andre fra administrasjonen møter etter behov i komiteens møter.

Revisjonsfirmaet Ernst & Young v/ Arne Ramberg har gitt komiteen en gjennomgang av sitt arbeid.

Årsregnskap og årsberetning for 2010 er gjennomgått. Likeså har vi fått framlagt revisors rapport. Kontrollkomiteen anbefaler at det framlagte årsregnskap fastsettes som Viken Skog BA sitt regnskap for året 2010.

Hønefoss 18. februar 2011

  
Karl-Arne Bårnes

  
Steinar Steinsson jr

  
Aud Norunn Strand



# Tømmeromsetning og skogsdrift

## Marked

Etter at finanskrisens virkninger i 2009 satte et kraftig preg også på norsk skognæring med redusert produksjon og lave priser, snudde pilene igjen oppover ved inngangen til 2010.

Innhentingene gikk så vidt raskt at ved årets slutt kunne Viken Skog notere rekord i omsatt volum, og tømmerprisene er nominelt på høyde med det høyeste man har sett.

## Papir og cellulose

I Europa har etterspørselen bedret seg for de fleste papirkvaliteter i 2010, opp mot 10%. I Nord-Amerika derimot ser markedet foreløpig ut til å ha stagnert. Prisene på avisepapir i Europa har siste år vært de laveste på 10 år, og produsentene tjener ikke penger. Magasin- og finpapir har begynt å løfte seg fra lave nivåer. Kraftliner som brukes i emballasje har hatt en positiv utvikling og er på de høyeste nivåer på lenge. Lønnsomheten i papirindustrien er nå, med få unntak, tilbake på nivåene før finanskrisen.

Fra rekordhøye nivåer falt etterspørselen etter cellulose litt utover i 2010 men tok seg litt opp igjen mot slutten. Prisene på cellulose nådde i sommer sitt høyeste nivå på 15 år, fulgt av et marginalt fall.

## Trelast

Etterspørsel etter trelast i Europa var svak i 2009 og har fortsatt å være det i 2010. Situasjonen i Tyskland utviklet seg noe bedre enn i øvrige europeiske land, mens bildet har vært dystert i Sør-Europa. Det har vært økende etterspørsel i Afrika, Midt-Østen og Asia, mens håpet fortsatt lever om gradvis økning i Nord-Amerika. Svenske eksportører nøt lenge godt av en svak svensk krone målt mot euro. I løpet av 2010 styrket den seg igjen og reduserte denne konkurransefordelen med rundt 13%.

I Norge ser det ut til at nybyggingen av boliger i løpet av 2010 er nærmere 22 000 enheter. Det tilsvarer en vekst på 8% i forhold til året før.

Igangsettingen av nye yrkesbygg ser ut til å øke med 19% til nærmere 4,7 millioner kvm. Den reduserte trelastproduksjonen i 2009 medførte at trelastlagrene ved inngangen til 2010 var moderate. Da den sesongmessige økningen av trelastetterspørselen kom utpå våren ble det tilløp til underskudd på trelast, og trelastprisene økte i flere omganger.

Produksjonen av trelast internasjonalt ble kraftig redusert i 2009. I Norge ble produksjonen redusert nær 30%. Utover i 2010 økte produksjonen igjen i land som Russland, Finland, Sverige og Tyskland. I Norge var produksjonen tilbake på normale nivåer.

## Sagtømmer

Lagrene av sagtømmer var ikke store ved inngangen til 2010. Tømmerbehovet hos industrien var igjen tilbake til normale størrelser, og sagtømmerprisene økte både 1. januar og 1. juli.

## Massevirke

Etter betydelige prisfall på massevirke i løpet av 2009 var tømmerlagrene ved årsskiftet 2009/2010 lave. Produksjonen av cellulose og papir var normalisert og etterspørselen etter massevirke var høy. I avvirkningene var massevirkeandelen lav. Det ble da også markante prisøkninger på massevirke fra 1. januar og ytterligere høyninger fra 1. juli.

## Etterspørsel etter flis

Etterspørselen etter flis til fjernvarmeanlegg har fortsatt å øke også i 2010. Nye kunder kommer til, og flere av de eksisterende øker sitt forbruk.

## Avvirkning og skogkultur

Vintersesongen var preget av gode vinterlige forhold og det var stor interesse for avvirkning. For første gang på mange år ble det også drevet tømmer i hele mai og den gode etterspørselen etter tømmer åpnet også for noe hogstaktivitet i hele juli måned. Tømmerprisene fikk et løft på kr 20-25 pr. m<sup>3</sup> fra 1. juli. Til tross for dette var det vanskelig å få frem nok

tømmer til industrien på ettersommeren. Unormalt mye nedbør i perioder tidlig på høsten bidro også til å dempe aktiviteten. Fra medio oktober og ut året bedret forholdene seg betraktelig i hele geografien. Dette bidro til at produksjonen tok seg vesentlig opp mot slutten av året. Et sannsynlig prisbilde for 2011, med lite prisendringer i sum, bidro også til at hogsten gikk for fullt helt frem til 31.12.2010. Lagrene ved årsskifte var normale både i volum og sortimentsfordeling.

Viken Skog fikk, som en av de første aktørene, til en ordning med leveranse av pallevirke fra våren til ut september. Pallevirke fanget da tømmer både fra massevirke og sagtømmer og bidro til økt tømmerverdi på skogeiers hånd. Responsen kom umiddelbart. Ordningen ble dog relativt dyr for Viken Skog, da man måtte levere innkjøpt pallevirke fra skogeiere som ordinært massevirkevolum for å etterkomme inngåtte avtaler til industrien.

2010 var siste året i prosjektet "Tid for skog". Prosjektstillingene ble gradvis tonet ned i flere fylker. I Buskerud pågikk det fortsatt flere aktivitetsprosjekt på skogkultur i 2010. Dette reflekteres også i de fylkesvise nøkkeltall for skogkultur. Behovet for skogkultur er fortsatt høyt i hele Viken Skog. I sumtall for aktivitet administrert av Viken Skog er det gledelig høyt tall på skogplanter. Her nådde Viken Skog 4 800 000 planter i 2010. Dette er det høyeste tall noen gang. Viken Skog har basert seg på leveranser fra 3-4 planteskoler, stort sett med lokal forankring. Flere planteskoler hadde belaget seg på høye salgstall i 2010, men ut i fra det unormalt lave avvirkede volumet i 2009 bød dette på en utfordring. Gjennom felles innsats og økt trykk på tilplanting av flest mulig av hogstene vinteren 2009/10, klarte man å stimulere til høy planteaktivitet våren 2010.

### Ungskogpleie

På unngskogpleie har aktiviteten falt noe fra året før og det er ryddet ca. 26 000

daa i Viken Skogs regi. Det er geografiske variasjoner. Avtaler med 2-3 større skogkulturentreprenører med utenlandsk arbeidskraft er videreført. I tillegg er det brukbar tilgang på lokal arbeidskraft med ulike tilknytninger til Viken Skog.

### Tynning

Tynningsvolumet administrert av Viken Skog er ca. 160 000 m<sup>3</sup> i 2010. Totalt er det innmålt 185 000 m<sup>3</sup> virke fra tynningsoppdrag. Dette gir en tynningsandel på 8%. Flere av kombimaskinene ble dreid mot lettere sluttavvirkning for å tilfredsstille det store behovet for slutthogst i 2010.

### Driftskapasitet

Antall skogsentreprenører som er godkjente av Viken Skog holdt seg stabilt på ca. 127 driftslag. I tillegg ble det arbeidet med å få opp en tilfredsstillende kapasitet innenfor bioenergi for leveranser av grot (greiner og topper) og heltrevirke. Også i denne sektoren er det utfordringer knyttet til nyrekruttering og bekymring over det lave antall ungdom som velger skogsmaskinføreryrket.

Andelen drifter administrert av Viken Skog er stabilt på 76%. Viken Skog konstaterer at det er et betydelig arbeid som skal til for å sjekke ut nødvendig miljødokumentasjon før skogsdriftene kan starte. Man opplever også at flere eksterne grupperinger følger nøye med på Viken Skogs miljødokumentasjon både før og etter hogst.

### Verdifokus

Resultatene av eksterne og interne revisjoner og kontroller er behandlet og diskutert både på produksjonsmøter med skogfunksjonærene til stede og på samlinger.

Avdelingens 2 virkescontrollere, med formål å høyne tømmerverdi til skogeier, viser seg å være en nyttig og nødvendig investering. Virkescontrollene følger opp skogsentreprenørens kunnskap og maskinenes innstillinger og styringsredskap.

## Sertifisert tømmer

### 2010: Året da Levende Skog standard ble Skogbrukets Miljøstandard

Etter omfattende drøftinger med miljøbevegelsen om omfanget av foryngelse av gran fremover på Vestlandet og i Nord-Norge, måtte partene i Levende Skog forlate hverandre sommeren 2010 uten enighet om revidert standard\*. Skogsiden beklager dette, men kunne ikke godta miljøsidens krav i en tid da blant annet norske myndigheter vektlegger binding av CO<sub>2</sub> for å hindre klimaendring.

Viken Skogs PEFC\*-sertifikat er gyldig, og Viken Skog bestreber seg hver dag på å følge Levende Skogs standarder, sist revidert 2006 med etterfølgende presiseringer om kantsoner, livsløpstrær samt driftsansvarliges innhenting av miljøinformasjon. Det henvises til [www.viken.skog.no](http://www.viken.skog.no) under "Miljø og klima" og "Miljøbetingelser".

I en tid med manglende enighet med miljøsidens benyttes navnet "Skogbrukets Miljøstandard, PEFC".

Det Norske Veritas (DNV) gjennomførte resertifiseringsrevisjon\* hos Viken Skog i mai 2010. Viken Skog fikk fornyet sitt kvalitetssertifikat (ISO 9001) og sitt miljøsertifikat (ISO 14001, PEFC) for 3 år.

### Økende FSC™\*-volum siste 3 år

Viken Skog oppnådde FSC gruppesertifikat i 2008 som første norske tømmerkjøpsorganisasjon av betydning. I arbeidet med å ha best mulig avsetning for andelseiernes tømmer, er det viktig å tilfredsstille skogindustriens etterspørsel. Viken Skogs to miljøsertifikater, PEFC og FSC, gjør andelslaget mer robust og gir et bredere miljøengasjement som grunnlag for et godt omdømme.

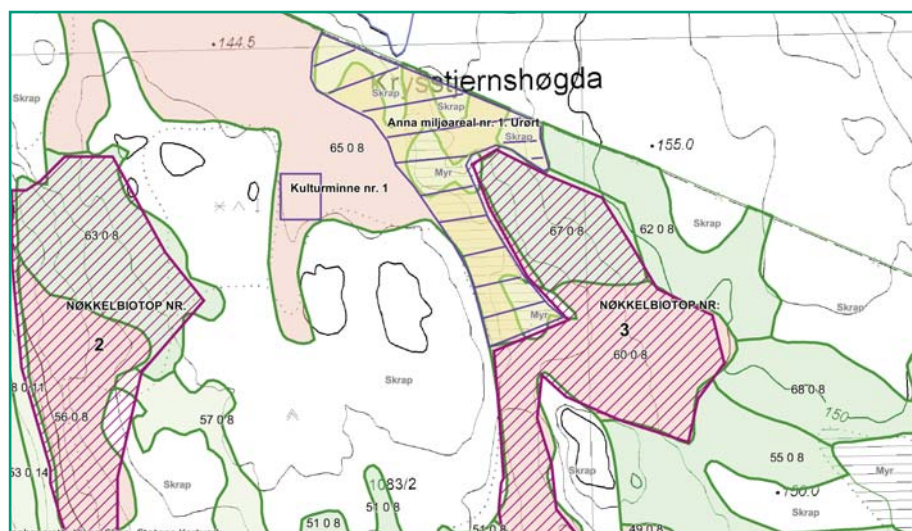
Etter sertifisering har andelseiernes salg av FSC-tømmer økt markant. Norske Skog Follum meldte i 2010 behov for FSC-tømmer for produksjon av bokpapir. Viken Skog har dermed tre FSC-kunder, som kjøper tømmer innenfor gitt geografi. Det forventes at etterspørselen etter FSC-tømmer fortsatt vil øke.

Tabellen nedenfor kvantifiserer utviklingen i Viken Skogs FSC-gruppe.

	2008	2009	2010
Solgt FSC-tømmer, m <sup>3</sup>	12 300	26 900	92 500
Antall medlemmer i gruppen pr. 31.12.	30	86	143
FSC-medlemmenes totale skogareal i dekar pr. 31.12.	192 000	488 000	1 018 000

For gruppens medlemmer gjelder Woodmark Allmenn Standard tilrettelagt for Norge. Det finnes ingen lettvinntilpasning til denne standard. Hos medlemmene forutsettes bevisstgjøring, forvaltningsplan med minst 10% av skogarealet til miljøformål samt annen rapportering til gruppeleder.

Det kreves videre at Viken Skog som gruppeleder gjennomfører omfattende intern revisjon hos gruppens medlemmer.



Skogbrukskart FSC med skravert areal til miljøformål.

#### \*Ordforklaring

- **Standard:** En samling kravpunkter.
- **Sertifisering:** Bekreftelse fra en nøytral tredjepart av at en virksomhets styringssystem oppfyller gitte krav.
- **PEFC:** Program for Endorsement of Forest Certification (Program for godkjenning av skogsertifisering).
- **FSC™:** Forest Stewardship Council™ (Rådet for Skogforvaltning).



# Skognæringen klar for biobrensel og effektive klimatiltak

**Alle samfunn er avhengig av tilgang på energi. Energi kan ikke oppstå eller forsvinne, men bare omdannes til andre energiformer. Før den industrielle revolusjonen kom nesten all primærenergi fra biomasse og solenergi, og i et globalt perspektiv spiller bioenergien fremdeles en sentral rolle.**

Vel 60% av verdens befolkning har fremdeles biomasse som sin viktigste energikilde til oppvarming, koking eller transport, og på verdensbasis er bioenergi nesten fem ganger større enn vannkraftproduksjon. Bioenergi er et samlebegrep på energimessig utnyttelse av biomasse som ved, flis, pellets, halm, våtorganisk avfall, alger etc. Bioenergi er et fleksibelt brensel som er mulig å utnytte i alt fra små vedovner for å varme privatboliger til store anlegg på flere hundre MW. Det er også mulig å produsere elektrisitet, flytende biodrivstoff, biogass og hydrogen fra biomasse.

Fordelene med bioenergi er klare: Den er klimanøytral, ressursene er fornybare, teknologien er velkjent og kostnadene er lave sammenlignet med annen fornybar energi. Skogbruken, som representerer den viktigste biomasseresursen i Norge, har lang tradisjon for sikker leveranse av biomasse til skogsindustrien og som råstoff til energiproduksjon. Skogen er en viktig, fornybar ressurs, og forvaltning av skog og oppbygging av skogressurser er et viktig og effektivt klimatiltak.

Aktivt skogbruk med en langsiktig horisont gir det største potensialet for årlig opptak av klimagassen CO<sub>2</sub>. Økt bruk av biomasse fra skogen vil gi en klimagevinst på sikt dersom biomassen erstatter fossile utslipp.

Effektknapphet og mangel på varmeenergi har de senere årene bidratt til høye strømpriser. Dårlige nettforhold, kalde vintre og lave vannmagasin forsterker den vanskelige energisituasjonen og bidrar til økt import av kullkraft og atomkraft til elektrisitetsforsyningen. Bioenergi

fremstår som den raskeste, mest miljøvennlige og billigste måten å øke fornybarsatsingen i Norge. Det er å håpe at man får en offensiv og forutsigbar politikk for å stimulere og legge til rette for bioenergi både innen biovarme, bio-el i stasjonær sektor, og biodrivstoff i transportsektoren.

I de fleste by- og befolkningstette områder er nå fjernvarmekonsesjoner tildelt. Store biobaserte fjernvarmeanlegg er de senere årene idriftsatt, og nye anlegg er under prosjektering og vil bli igangsatt de neste årene. Fjernvarmeanleggene vil frem til 2020 representere en kraftig økning i behov for biobrensel fra skognæringen, som planlegger og forbedrer produksjon, logistikk og transport for å møte det økende behovet. Hogstavfall til energiflis fremstår som et nytt biobrensel, som ikke i stor grad har vært etterspurt i biobrenselmarkedet i Norge. Årlig legges det igjen masse tilsvarende ca. 6,5 TWh energi i form av greiner og topper etter tømmerhogst i Norge, og dette er et utmerket råstoff til energiproduksjon. Fordelen ved bruk av hogstavfall til energiproduksjon er at den ikke konkurrerer med annen anvendelse, og at den enkelt kan kobles til eksisterende hogstaktivitet.

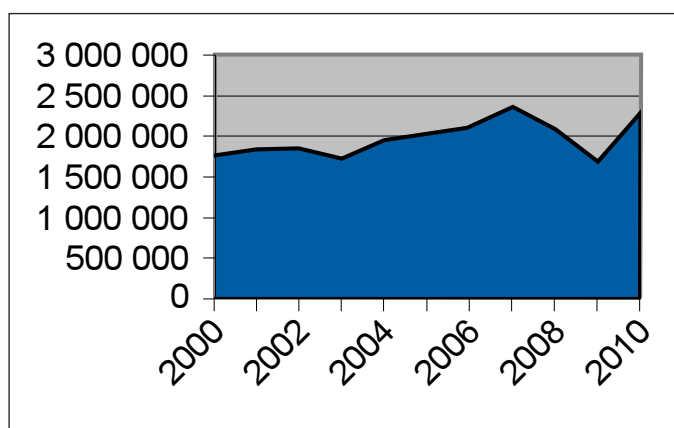
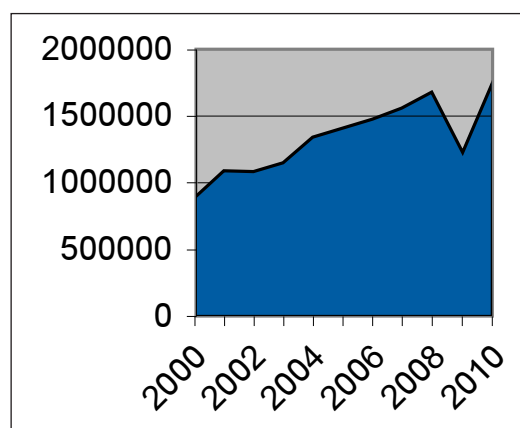
Behovet for biobrensel til nærvarme og lokale varmesentraler forventes imidlertid å bli større enn til fjernvarme, og vil utløses ved utskifting av det store antall oljekjeler som finnes i Norge, kommunenes gjennomføring av "energi- og klimatiltak", økte priser på fyringsolje og knapphet på elektrisk kraft. I sentrumssoner og tettsteder kommer fjernvarme og nærvarme likt ut når det gjelder realiser-

bare potensial, mens utkantsonene og distriktene representerer et stort og urealisert potensial for lokale varmesentraler. Dette vil samtidig bidra til sysselsetting og økt verdiskapning i distriktene.

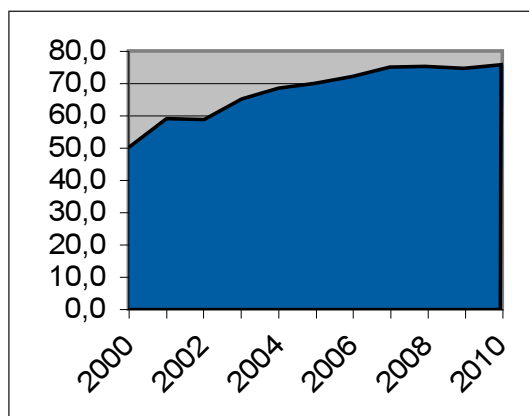
Det finnes en rekke teknologiske løsninger for utnyttelse av bioenergi, men den vanligste teknologien er i dag en forbrenning for produksjon av varme. Ny teknologi for kostnadseffektiv energiproduksjon basert på biomasse er under kontinuerlig utvikling, og vil suksessivt innføres i det fremtidige energibildet, både for industriell produksjon - og for energiproduksjon i husholdningene. EU's forslag til en felles innføring av nye regimer for energi/CO<sub>2</sub>-avgift innen 2013, vil stimulere til en raskere konvertering fra fossilt brensel til bioenergi og andre fornybare energikilder. Det samme gjelder regjeringens arbeid med Klimakur 2020, der tiltak identifiseres for å redusere de nasjonale utslipp av klimagasser. Svært mange av tiltakene omfatter bruk av bioenergi, som vil bli en etterspurt energikilde i alle sektorer. Viken Skog kan klart konkludere med at bioenergi fremstår som en viktig del av fremtidens energiforsyning, potensialet er meget stort og at tilgang på biomasse ikke er en hovedutfordring i Norge. Skognæringens gode dialog med energi-bransjen bekrefter næringens vilje og evne til å sikre levering av ønsket volum og kvalitet, for å redusere usikkerhet og risiko, og for å skape effektive verdikjeder og lokal verdiskapning. Skognæringen er forberedt og klar til å møte behovet for biobrensel, og til å forvalte skogen som et effektivt klimatiltak.

# Skogtjenester – Mengdetall

AKTIVITETSOMRÅDE	Enhet	Viken Skog	Akershus	Buskerud
		Sum mengde	Mengde	Mengde
Markberedning	dekar	920	350	400
Plantesalg	antall	1 427 900	207 400	483 000
Planting	antall	3 368 915	467 000	856 000
Sprøyting	dekar	3 140	130	210
Annen ungskogpleie	dekar	26 105	2 800	13 205
Grøfting inkl. rensk	meter	0	0	0
Forhåndsrydding tynning	dekar	2 038	475	500
Veikantrydding	meter	0	0	0
Sluttavvirkning med hogstmaskin	kbm	1 596 291	243 000	646 400
Tynning med hogstmaskin	kbm	158 809	22 600	102 200
Sum skogsdrifter	kbm	1 755 100	265 600	748 600

Tømmeromsetning i m<sup>3</sup>Skogsdrift i m<sup>3</sup>

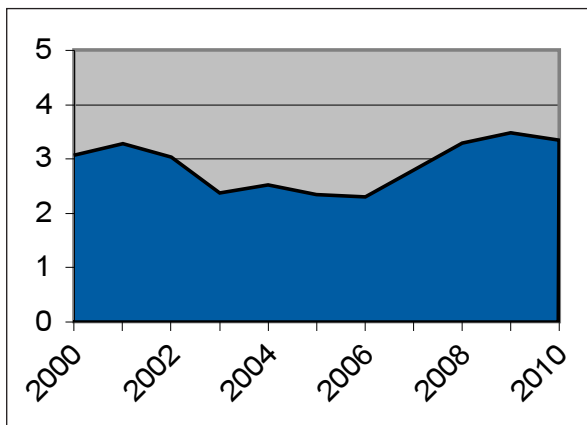
Driftskvantum i % av omsatt kvantum



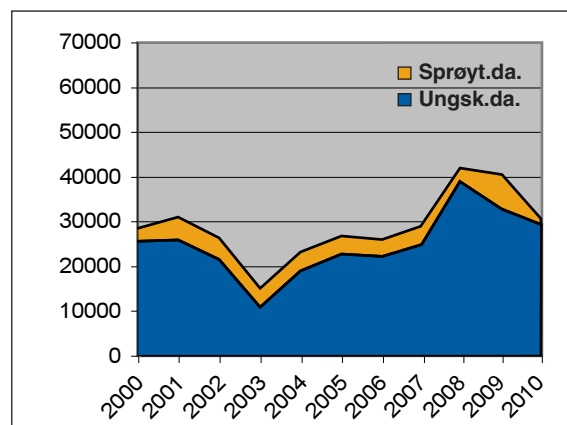
# fordelt på aktivitetsområder

AKTIVITETSOMRÅDE	Enhet	Oppland	Vestfold/Telemark	Østfold
		Mengde	Mengde	Mengde
Markberedning	dekar	130	40	0
Plantesalg	antall	140 500	400 000	197 000
Planting	antall	1 361 915	434 000	250 000
Sprøyting	dekar	50	2 600	383
Annen ungskogpleie	dekar	4 950	3 700	1 716
Grøfting inkl. rensk	meter	0	0	500
Forhåndsrydding tynning	dekar	800	163	600
Veikantrydding	meter	0	0	15 000
Sluttavvirkning med hogstmaskin	kbm	239 691	256 600	121 100
Tynning med hogstmaskin	kbm	10 909	4 100	18 700
Sum skogsdrifter	kbm	250 600	260 700	229 600

Planting i millioner planter



Sprøyting og ungskogpleie



# Tillitsvalgte

**Skogeierlag:** **Skogeierlagenes ledere:**  
pr. 31.12.2010:

## AKERSHUS:

Asker og Bærum	Helge Lindstad
Aurskog	Jens Kristian Waaler
Blaker og Sørum	Holm Holmsen
Enebakk	Jon Hallvard Brevig
Fet	Sigmund Budahl
Frogn	Svein Holsen
Hurdal	Astrid Ruud Hofstad
Kråkstad og Ski	Gunnar Fjeld
Nes	Ole Einar Bakke
Nedre Romerike	Tom Erling Aamodt
Nesodden	Tone Granerud
Vestby	Svein Stubberud
Øvre Romerike	Ole Semming Wiig
Ås	Helge Thirud

## BUSKERUD:

Eiker	Knut Lande
Flesberg	Olav O. Evju
Hallingdal	Torleiv Dengerud
Hole	Knut Bjella
Hurum	Jens Erik Wittussen
Krødsherad	Hans Jørgen Fyrand
Lier	Trond Avdal
Modum	Per Korsbøen
Nore og Uvdal	Tore Kravik
Ringerike	Asle Oppen
Rollag og Veggli	Jorun Bjørge
Røyken	Trond Kjekstad
Sandsvær/Kongsberg	J. Stellef Hundseid
Sigdal-Eggedal	Eli Reistad
Skoger	Einar Beheim

## OPPLAND:

Etnedal	Hans Magne Lunde
Hadeland	Olaf Espen
Nord-Aurdal	Gulbrand Anmarkrud
Nordre Land	Trond Mæhlum
Slidre og Vang	Olav Wangensten
Søndre Land og Fluberg	Kristen Granum
Sør-Aurdal	Nils-Ivar Grøv
Torpa	Hans Kristian Engeseth
Øystre Slidre	Ole Martin Alfstad

**Skogeierlag:** **Skogeierlagenes ledere:**  
pr. 31.12.2010:

## TELEMARK:

Siljan	Gunnar Kiste
--------	--------------

## VESTFOLD:

Andebu	Magne Gran
Botne-Hillestad	Jon Hjelmtvedt
Brunlanes og Tjølling	Kristian Fredrik Gudem
Hedrum	Ragnvald Kaupang
Hof	Ole Johan Sundby
Lardal	Per Øyvind Berg
Re	Lars Sollie
Sandar	Kjell Arne Bøe
Sande	Lars Borgen
Stokke	Olav Hvitsten
Strømm	Inge Hovland
Tønsbergdistriktet	Nicolaus W. Jarlsberg
Vassåsvasdraget	Johan Anders Langved

## ØSTFOLD:

Askim	Jan Huseby
Hobøl	Olav Breivik
Sarpsborg	Inger Johanne Sikkeland
Skiptvet	Arne Lund
Smaalenene	Erling Mysen
Spydeberg	Trond Svenneby
Våler og Svinndal	Fredrik Bjerkevedt
Ytre Østfold	Rolf Mikkelsen

## ALMENNINGER:

Hadeland	Knut Narvestad
Romerike	Lars Even Nordby

## Styret i Viken Skog:

### Leder:

Helge Evju, Sandsvær/Kongsberg (2000)

### Nestleder:

Elisabeth Bjøre, Krødsherad (2006)

### Styremedlemmer:

Gudbrand Gulsvik, Hallingdal (2009)

Lars Kr. Haug, produksjonsleder (2004)

Erik Mollatt, Hobøl (2008)

Vidar Skjeggerud, konsulent (2005)

Anne Jødahl Skuterud, Øvre Romerike (2009)

### Varamedlemmer (skogeievalgte, i rekkefølge):

1. Ole Semming Wiig, Øvre Romerike (2010)

2. Ingrid Knotten Haugberg, Andebu (2010)

3. Aashild Bang, Ringerike (2010)

### Varamedlemmer (ansattevalgte, i rekkefølge):

1. Anders Wåla, produksjonsleder (2010)

2. Solfrid Marthiniussen, skogbruksleder (2010)

Innvalgt år i parentes.

## Valgkomitè:

### Representanter:

Kristian Skjauff, Andebu, leder

Ole H. Hoel, Blaker og Sørumsund

Endre Korsbøen, Modum

Marit Hougsrud, Sør-Aurdal

Erling Mysen, Smaalenene

### Varamedlemmer:

1. Sigurd Storemoen, Rollag og Veggli

2. Thrine-Lise Tryterud, Ringerike

3. Kari Marie Engnæs, Hadeland

4. Karin Kvartheig, Hallingdal

## Revisor:

ERNST & YOUNG AS

Hønefoss

## Kontrollkomitè:

### Medlemmer:

Karl-Arnt Bårnes, Brunlanes og Tjølling, leder

Steinar Steinarsson jr., Hallingdal

Aud Norunn R. Strand, Modum

### Varamedlemmer:

Kjell Arne Bøe, Sandar

Turid Berglund Ekeberg, Hallingdal

Steinar Fretheim, Søndre Land og Fluberg

## Æresmedlemmer:

Axel Haugan (utnevnt 1985)

Lars T. Bjella (utnevnt 1990)

Torkel Wetterhus (utnevnt 1991)

Per Stamnes (utnevnt 2000)

## Ordfører:

Berit Pinnestad, Lardal

## Varaordfører:

Gunnar Syverud, Asker og Bærum (2010)

## Virkesleveranser 2010

SKOGEIERLAG	Antall leverandører	Antall andelseiere	MASSEVIRKE			SAGTØMMER*		
			Gran m <sup>3</sup>	Furu m <sup>3</sup>	Annet m <sup>3</sup>	Gran m <sup>3</sup>	Furu m <sup>3</sup>	Annet m <sup>3</sup>
Andebu	73	195	18 975	996	908	21 750	1 606	50
Asker og Bærum	32	114	8 477	93	0	10 679	182	0
Askim	15	79	6 543	186	0	6 941	448	47
Aurskog	26	75	11 104	4 275	0	11 040	4 752	0
Blaker og Sørum	43	185	7 399	1 191	0	5 704	2 373	0
Botne-Hillestad	18	76	4 135	207	477	3 848	300	27
Brunlanes og Tjølling	66	244	9 588	911	416	9 002	1 095	89
Eiker	96	357	16 205	5 309	0	13 569	7 924	869
Enebakk	25	130	10 124	1 289	0	8 668	906	6
Etnedal	35	168	8 604	524	0	6 574	852	39
Fet	25	93	4 905	1 317	0	4 566	1 601	0
Flesberg	122	262	21 376	6 979	0	21 326	11 651	1 052
Frogn	13	83	5 222	412	0	4 993	672	0
Hadeland	174	562	56 853	5 765	0	48 800	8 310	307
Hallingdal	338	910	67 451	22 119	0	39 396	21 896	547
Hedrum	79	216	12 623	596	453	12 098	1 188	26
Hobøl	37	113	11 746	506	35	11 252	701	11
Hof	20	58	4 968	149	45	4 715	446	3
Hole	36	88	8 147	1 280	0	6 828	1 749	237
Hurdal	39	117	7 590	0	0	8 775	24	0
Hurum	29	76	6 502	451	0	7 701	559	0
Krødsherad	70	154	19 420	3 152	0	17 969	4 416	202
Kråkstad og Ski	23	126	7 540	1 179	0	5 743	1 206	11
Lardal	76	166	19 194	312	254	22 554	848	104
Lier	37	179	14 338	138	0	12 171	430	55
Modum	158	337	32 533	11 195	0	26 164	12 282	980
Nedre Romerike	33	208	11 275	194	0	8 425	408	37
Nes	92	279	19 937	5 459	0	16 747	8 535	269
Nesodden	11	40	3 120	389	0	3 035	438	0
Nord-Aurdal	70	275	16 632	1 625	0	10 052	2 571	197
Nordre Land	88	134	20 244	1 243	7	22 579	2 442	58
Nore og Uvdal	76	267	10 843	3 975	0	10 688	4 904	63
Re	58	275	10 194	235	227	7 894	518	199
Ringerike	210	525	67 294	33 251	12	48 897	35 896	3 646
Rollag og Veggli	72	167	10 479	1 741	0	12 736	4 928	591
Røyken	22	87	8 562	656	0	7 974	1 019	0
Sandar	43	109	6 029	353	369	6 809	474	16
Sande	21	133	3 301	205	122	3 473	367	33
Sandsvær/Kongsberg	86	331	22 225	3 912	0	19 767	7 326	1 581
Sarpsborg	70	225	20 413	4 755	102	19 912	5 025	0
Sigdal-Eggedal	136	314	25 587	8 789	0	20 467	15 071	833
Siljan	7	23	1 018	0	0	1 738	1	0
Skiptvet	33	126	6 743	832	0	7 927	875	0
Skoger	9	43	1 022	192	0	1 044	261	0
Slidre og Vang	26	170	9 480	56	0	4 153	53	0
Smaalenene	146	537	30 333	4 679	0	31 963	6 937	0
Spydeberg	34	131	6 468	159	0	7 593	383	0
Stokke	45	143	8 508	476	251	8 258	1 069	62
Strømm	14	46	2 960	139	0	2 519	206	0
Søndre Land og Fluberg	106	163	45 647	2 262	0	50 966	3 080	127
Sør-Aurdal	123	382	47 421	3 293	0	37 890	6 673	179
Torpa	56	117	13 815	381	0	15 382	382	63
Tønsbergdistriktet	56	203	6 453	1 038	258	4 998	1 159	192
Vassåsvassdraget	28	74	10 323	436	653	10 890	1 188	234
Vestby	41	137	11 593	1 616	0	13 339	2 431	63
Våler og Svinndal	59	139	11 406	2 353	2	11 961	2 484	0
Ytre Østfold	108	268	21 149	5 562	0	18 188	5 136	0
Øvre Romerike	105	373	36 801	2 194	0	28 736	3 570	22
Øystre Slidre	29	110	8 273	116	0	4 260	167	0
Ås	14	89	2 177	148	0	2 033	130	22
Div. lev. Viken Skog	6	1	321	0	0	1 176	651	0
<b>SUM 2010</b>	<b>3 838</b>	<b>11 807</b>	<b>939 609</b>	<b>163 242</b>	<b>4 590</b>	<b>837 292</b>	<b>215 172</b>	<b>13 150</b>
<b>SUM 2009</b>	<b>3 478</b>	<b>12 478</b>	<b>762 421</b>	<b>148 162</b>	<b>4 386</b>	<b>563 365</b>	<b>161 557</b>	<b>10 451</b>

\*) SAGTØMMER omfatter også spesialtømmer

\*\*) Grot/heltre er ikke med i TØMMERKJØP og GJENNOMSNITTSPRIS

Gjennomsnitt kr/m <sup>3</sup>	ENERGIVIRKE		TØMMERKJØP**				GJENNOMSNIITSPRIS**	
	Tømmer m <sup>3</sup>	Grot/heltre m <sup>3</sup>	2010		2009		2010	2009
			m <sup>3</sup>	kroner	m <sup>3</sup>	kroner	kr/m <sup>3</sup>	kr/m <sup>3</sup>
465	5 714	3 100	49 999	17 592 531	29 323	9 176 059	352	313
456	1 051	1 200	20 482	7 490 513	13 103	4 184 896	366	319
466	833	0	14 999	5 502 679	4 363	1 359 835	367	312
481	950	220	32 120	12 301 296	25 726	8 114 685	383	315
445	829	200	17 496	6 036 723	14 458	4 365 199	345	302
442	1 112	0	10 105	3 082 177	10 515	3 144 588	305	299
446	2 413	0	23 513	7 718 986	15 230	4 629 636	328	304
468	2 202	0	46 078	16 560 452	38 815	12 309 633	359	317
472	756	0	21 749	7 962 798	6 114	1 880 354	366	308
452	225	1 000	16 818	5 830 392	18 852	5 602 359	347	297
451	401	300	12 790	4 388 544	8 230	2 547 657	343	310
470	2 977	0	65 360	24 392 859	42 571	13 700 003	373	322
458	962	0	12 261	4 213 196	8 658	2 572 617	344	297
474	1 654	13 305	121 689	44 060 527	117 301	36 994 553	362	315
450	5 545	0	156 954	52 155 809	122 024	34 855 365	332	286
443	2 011	0	28 994	9 749 959	27 230	8 031 272	336	295
468	1 523	0	25 774	9 240 774	22 958	6 993 733	359	305
454	836	0	11 161	3 835 614	4 899	1 460 879	344	298
452	1 445	4 040	19 686	6 713 205	15 689	4 675 023	341	298
472	1 749	0	18 138	6 670 426	10 702	3 234 109	368	302
454	1 337	0	16 549	5 697 955	14 136	4 033 638	344	285
470	4 961	0	50 120	17 769 958	39 136	12 394 068	355	317
452	912	0	16 590	5 584 002	7 836	2 340 577	337	299
468	4 346	0	47 612	17 057 904	28 496	8 843 714	358	310
466	1 195	5 036	28 326	10 067 451	27 330	7 792 286	355	285
464	6 039	5 362	89 193	31 413 145	58 455	17 506 405	352	299
474	705	4 200	21 046	7 531 504	25 842	8 015 662	358	310
454	3 722	9 455	54 670	18 611 529	33 236	10 260 299	340	309
443	95	0	7 076	2 398 784	3 270	1 003 480	339	307
452	146	0	31 223	10 685 802	29 228	8 353 401	342	286
463	1 246	9 790	47 819	17 459 845	34 202	10 529 524	365	308
444	2 179	0	32 652	11 184 044	33 223	9 587 023	343	289
430	2 562	0	21 829	6 611 538	20 857	6 176 679	303	296
479	12 509	5 914	201 505	72 276 240	142 598	43 069 346	359	302
463	1 949	0	32 423	11 883 767	19 086	6 071 633	367	318
465	923	0	19 134	6 813 813	7 157	2 034 387	356	284
450	2 254	0	16 303	5 145 860	14 099	4 083 262	316	290
456	1 584	0	9 086	2 980 803	12 148	3 798 940	328	313
482	4 277	690	59 088	21 920 157	31 173	9 741 904	371	313
446	583	8 023	50 789	17 904 324	22 787	6 793 919	353	298
474	1 239	0	71 986	27 105 092	45 190	13 654 378	377	302
468	0	0	2 757	1 101 933	1 839	657 378	400	357
458	282	0	16 659	5 994 751	8 581	2 621 996	360	306
457	604	0	3 123	982 290	5 740	1 784 448	315	311
459	69	0	13 811	4 660 664	16 523	4 748 495	337	287
457	1 691	8 655	75 603	27 314 450	63 494	19 108 991	361	301
454	453	0	15 055	5 423 172	16 180	4 778 911	360	295
451	2 755	0	21 378	6 959 519	23 758	6 957 628	326	293
465	597	0	6 420	2 270 175	2 891	805 901	354	279
472	3 783	15 418	105 866	39 303 099	79 035	25 303 713	371	320
481	2 372	0	97 829	35 957 703	78 596	24 010 690	368	305
459	342	0	30 364	11 163 473	19 771	5 888 686	368	298
423	2 906	2 000	17 003	4 798 523	28 539	7 729 378	282	271
463	1 803	0	25 527	9 059 010	9 842	3 109 460	355	316
461	1 694	0	30 737	11 029 615	15 848	4 934 564	359	311
437	813	5 294	29 019	9 931 275	16 307	4 837 857	342	297
452	1 183	0	51 218	17 267 481	33 518	9 444 312	337	282
471	2 459	21 361	73 782	26 079 998	63 609	19 671 447	353	309
445	0	0	12 817	4 040 723	15 695	4 616 478	315	294
455	301	3 542	4 810	1 616 170	7 043	1 908 433	336	271
	124	6 560	2 272		6 828			
<b>463</b>	<b>114 177</b>	<b>134 665</b>	<b>2 287 232</b>	<b>808 557 004</b>			<b>354</b>	
<b>385</b>	<b>69 538</b>	<b>107 873</b>			<b>1 719 881</b>	<b>518 835 744</b>		<b>302</b>



**VIKEN**  
**SKOG**

Besøksadresse: Hvervenmoyn. 47, 3511 Hønefoss  
Postadresse: Postboks 500 Sentrum, 3504 Hønefoss  
Telefon: 32 10 30 00  
Telefaks: 32 10 30 01  
E-postadresse: [e-post@viken.skog.no](mailto:e-post@viken.skog.no)  
Internett-adresse: [www.viken.skog.no](http://www.viken.skog.no)  
Wap-adresse: <http://wap.viken.skog.no/>