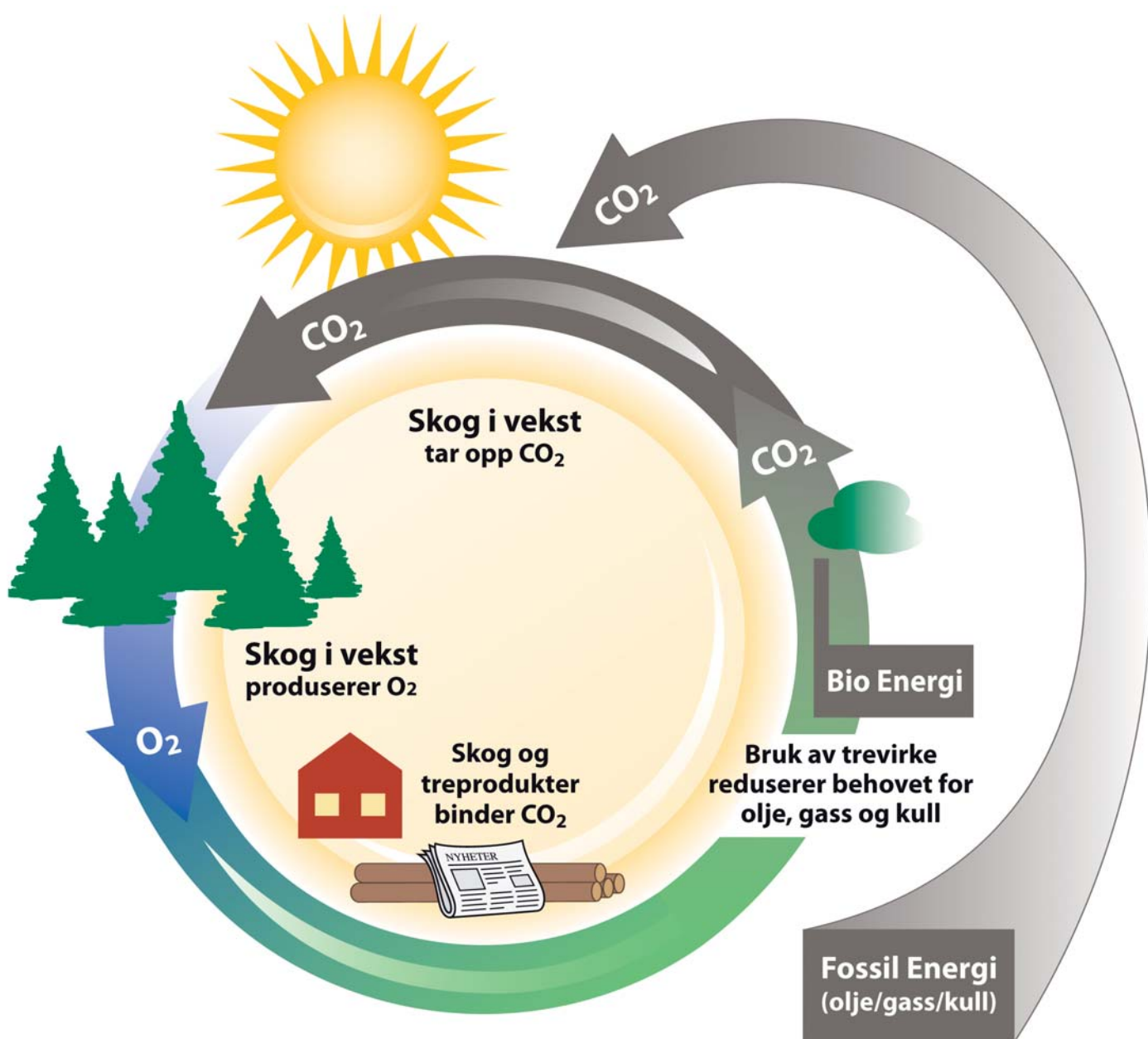


Årsmelding 2009

for Viken Skog BA



Nøkkeltall

		2009	2008
VIRKESOMSETNING:			
Omsetning	(m ³)	1.719.881	2.207.262
OPPDRAGSVIRKSOMHET:			
Sluttavvirkning	(m ³)	1.226.890	1.688.000
Tynning	(m ³)	177.650	201.000
Markberedning	(da.)	2.866	2.450
Planting	(ant.pl.)	3.426.300	3.333.500
Ungskogpleie	(da.)	35.914	41.700
ANDELSEIERE:			
Andelseiere	(antall)	12.478	12.493
Leverandører	(antall)	3.478	5.005
Skogeierlag	(antall)	64	78
ANSATTE:			
Årsverk totalt	(antall)	94	88
Årsverk totalt 31.12.	(antall)	91	96
ØKONOMI:			
Driftsinntekter	(1.000 kr)	906.610	1.216.954
Driftsresultat	(1.000 kr)	(5.476)	(54.135)
Driftsresultat ekskl. ekstrautbetalinger	(1.000 kr)	(5.476)	(33.763)
Finansresultat	(1.000 kr)	(28.515)	(342.855)
Årsresultat	(1.000 kr)	(36.401)	(399.387)
Totalrentabilitet	(%)	(3,5)	(33,6)
Egenkapitalrentabilitet	(%)	(4,9)	(41,1)
Likviditetsgrad		2,9	2,8
Egenkapitalandel	(%)	81,1	81,9

Layout/grafisk utforming:
Kari Homme/Follotrykk as - Langhus

Trykk:
Follotrykk as - Langhus



Årsmelding 2009
10. driftsår

Innhold

	Side
Styrets beretning	3
Regnskap	9
Administrasjonens redegjørelse	20
Tabeller aktivitet skog	26
Tillitsvalgte	28
Virkesleveranser	30

Årsberetning

De viktigste hendelsene for Viken Skog i 2009 var:

- Betydelig reduksjon i omsatt tømmervolum.
- Iverksetting av resultatforbedrende tiltak.
- Store endringer i tømmerpris.
- Beslutning om serviceavgift fra 2010.
- Fallende aksjekurs på Norske Skog.
- Ansettelse av ny administrerende direktør.
- Arbeid med forenkling av lokalleddsstrukturen.

Internasjonale nedgangskonjunkturer påvirket norsk skogbruk

Etter flere år med høy aktivitet i skogbruket ble det et betydelig fall i den norske avvirkingen i 2009. Viken Skogs tømmeromsetning falt fra 2,2 mill. m³ i 2008 til 1,7 mill. m³ i 2009, eller ca. 22%. Aktivitetsnedgangen skyldtes både markedsforhold og skogeierne forventninger om bedre betingelser på sikt.

Som en følge av sviktende omsetning ble det i løpet av året gjennomført tiltak for å bedre Viken Skogs resultat både på kort og lang sikt.

Viken Skogs hovedkontor ligger på Hønefoss og virksomheten omfatter næringspolitisk arbeid, tømmeromsetning, avvirkning, skogbruksplanlegging og skogkulturaktiviteter i Vestfold, Buskerud, Akershus, Oslo, Østfold, Oppland og Telemark. Viken Skog er også involvert i utvikling av utmarksnæring.

Styrets arbeid

Styret la frem forslag til revidert strategi for representantskapet på årsmøtet i mars i 2009. Strategien, som uttrykker hva andelseierne ønsker at Viken Skog skal prioritere, gjelder for perioden 2010 til 2012. I hovedsak videreføres tidligere strategi med fokus på å sikre skogeierne best mulig avsetning og verdi for sitt virke i tillegg til næringspolitisk arbeid. Strategien kompletteres med økt fokus på klima og miljø og det skal i tillegg legges vekt på å utvikle en mer effektiv og bedre andelseierorganisasjon.

Med bakgrunn i de rådende økonomiske forholdene har styret viet de økonomiske delmålene stor oppmerksomhet. I dagens situasjon, med fravær av utbytte og synkende verdier på finansplasseringene, vil det ikke være mulig å oppnå resultater på nivå med det en har oppnådd tidligere år. Styret har derfor gitt

“Med bakgrunn i de rådende økonomiske forholdene har styret viet de økonomiske delmålene stor oppmerksomhet.”



Interesserte politikere befarer "kongla".

“Viken Skog har fortsatt en solid økonomi, men som følge av utviklingen i finansmarkedet er Viken Skogs finansielle handlekraft vesentlig redusert.”



Massivtre.

sin tilslutning til administrasjonens tiltak både for å øke inntekter og redusere kostnader i perioden 2010 til 2012. Dette medfører reduksjon i antall ansatte, mer effektiv andelseierorganisasjon og økte inntekter i form av serviceavgift, nye satsingsområder og fokus på marginer.

I løpet av året har styret avholdt 17 møter og behandlet 103 saker. I tillegg har styret besøkt virksomheter hvor Viken Skog er eier og finansstrategien er gjennomgått sammen med selskapets rådgiver.

Avvirkning og tømmer salg

2009 har vært et utfordrende år når det gjelder avvirkning og avsetning av tømmer. Året startet med svært gode driftsforhold i vinterperioden. Tømmerprisene gikk noe ned fra årsskiftet 2008/09, men ikke så mye at det i vesentlig grad påvirket skogeierne ønsker om å avvirke. Industrien trengte tømmer og det var i utgangspunktet ikke avsetningsproblemer.

Da vinterperioden nærmet seg slutten, var det fremdeles svært høy aktivitet i skogen. Samtidig begynte tømmerlagrene å bli store både hos sagbruk og treforedlingsindustrien. Tømmerprisene falt derfor ytterligere i andre kvartal. For å unngå og produsere tømmer det ikke var avsetning for, ble avvirkningen i prinsippet stoppet i hele juni måned.

Aktiviteten i byggesektoren ble utover sommeren høyere enn forventet, spesielt innen rehabilitering, ombygging og tilbygg. Sagbrukene etterspurte mer sagtømmer og prisene fikk en økning for andre halvår. Massevirkeprisene falt ytterligere, men totalt sett var prisendringene positive. Til tross for ytterligere prisoppgang på sagtømmer i fjerde kvartal var det svært liten interesse for hogst blant skogeierne. Tømmerlagrene ble kontinuerlig redusert og industrien satt mot slutten av året med svært små tømmerlagre. Nesten alle sagbruk har kjørt med en eller annen form for redusert drift på grunn av for lite sagtømmer. Treforedlingsindustrien har tilpasset produksjonen til etterspørselen og flere har stoppet i lengre perioder. Som en konsekvens av dette, har man hatt behov for mindre tømmer og flere har benyttet seg av muligheten til å redusere sitt kjøp til avtalenes minimumsnivå.

De store prisendringene over året har ført til stor usikkerhet om den videre prisutviklingen og skogeierne har derfor vært avventende, noe som har vært medvirkende til den lave avvirkningen i 2009.

Stadig flere skogeiere ønsker å slutte seg til Viken Skogs FSC-sertifisering. Andelen tømmer som omsettes som FSC-

sertifisert er fortsatt liten, men noen flere kunder ser for seg behov for slikt tømmer, kanskje allerede i 2010.

Viken Skog er ansvarlig for avvirkning og transport av tømmer. Avvirkningen skjer overveiende maskinelt med hogstmaskin og lassbærer. Transport til industri foregår med bil. Disse aktivitetene medfører utslipp til luft. Det drives et målrettet arbeid for at tømmerbilene skal ha nyttelast begge veier.

Satsing på ny virksomhet

Viken Skog har fortsatt en solid økonomi, men som følge av utviklingen i finansmarkedet er Viken Skogs finansielle handlekraft vesentlig redusert. I lys av dette har styret vurdert om satsing på ny virksomhet, herunder bioenergi, skal fortsette i samme omfang som tidligere. Utvikling av ny virksomhet er både kapitalkrevende og medfører risiko. Man må tåle å tape investerte midler og være i stand til å stille opp med mer kapital dersom satsingen krever det. Styret har besluttet at Viken Skog i utgangspunktet ikke investerer i ytterligere ny virksomhet, men konsentrerer seg om å fullføre de påbegynte prosjektene.

Hallingdal Trepellets viste heller ikke i 2009 tilfredsstillende inntjening. Markedet har utviklet seg positivt, men for å drive lønnsomt, må fabrikkens produksjonskapasitet utnyttes også utenom fyringssesongen. For å få til dette er det i 2009 investert i ny lagersilo for pellets.

Moelven MassivTre har hatt betydelig nedgang i aktiviteten som en følge av svikten i byggemarkedet og har ikke et tilfredsstillende resultat for 2009. Det er ansatt ny daglig leder i selskapet og det gjennomføres tiltak for å gjøre driften lønnsom.

Styret besluttet at Viken Skogs strategi om å delta i utviklingen av virksomhet innen bioenergi ligger fast, men at kravene til strategisk begrunnelse og lønnsomhet økes. I praksis betyr dette at Viken Skog fortsetter virksomheten i BioViken, men primært som forretningsutvikling i samarbeid med partnere som har ønske om å investere i bioenergi-prosjekter. Viken Skog har i 2009 inngått strategisk samarbeidsavtale med det multinasjonale selskapet Dalkia om utvikling og bygging av lokale varmesentraler i Viken Skogs område. Det er inngått tilsvarende avtale med Trondheim Energi Fjernvarme (TREF) for fjernvarmeprosjekter, også denne begrenset til Viken Skogs område. TREF er Statkrafts selskap for utvikling av slike prosjekter i Norge. Samarbeidet med Dalkia og TREF gjelder ikke for Buske-

rud. Der fortsetter samarbeidet med Energiselskapet Buskerud (EB) gjennom det felleseide selskapet Miljøvarme.

Gjennom eierskap i Xynergo AS satser Viken Skog på utvikling av biodieselproduksjon basert på trevirke. Med bakgrunn i regjeringens fjerning av avgiftsfritaket for biodiesel, vil eierne måtte revurdere satsingen for å se om det fortsatt er mulig å utvikle en lønnsom produksjon. Styret finner det svært beklagelig at rammevilkårene for en fremtidsrettet miljøriktig satsing utvikler seg negativt. Med de markedsutsiktene som er for papirproduksjon i Norge, er det etter styrets mening få andre avsetningsmuligheter enn energiproduksjon, som på sikt kan avta de store tømmer volum som i dag forbrukes av treforedlingsindustrien. Utvikling av storskala energiproduksjon fra tre er derfor avgjørende for et fortsatt aktivt skogbruk her i landet.

Organisasjons og næringspolitisk arbeid

Representantskapet har vedtatt innføring av serviceavgift for andelseiere i Viken Skog med virkning fra 2010. Viken Skog med virkning fra 2010. Viken Skog utfører eller finansierer tjenester som alle andelseierne har fordeler av. Serviceavgiften skal gi tømmerleverandørene bedre betingelser. Innføringen av serviceavgift medfører at alle andelseiere må betale for tjenester som alle nyter godt av, som blant annet arbeid for annen næringsutnyttelse, utvikling og drift av medlemsorganisasjonen og informasjon.

Styret mener det er nødvendig å forenkle og effektivisere andelseierorganisasjonen. Dette skal gjøre den mer slagkraftig i forhold til de store utfordringene skognæringen står overfor, samtidig som den også blir mer kostnadseffektiv. Det var med dette som bakteppe styret oppnevnte Organisasjonsutvalget i 2008. Utvalget la frem sin rapport i mars 2009. Basert på rapporten og etter en høring i skogeierlagene, foreslo styret at valgkretsen skal være lokalledet i Viken Skog. Styrets forslag innebærer at skogeierlagene vil bestå, men at det på sikt tilstrebes sammenfallende grenser mellom valgkrets og skogeierlag. I praksis betyr dette at det vil være valgkretsen som blir ansvarlig for lokale aktiviteter. Forslaget medfører at eksisterende samarbeidsavtale mellom Viken Skog og skogeierlagene vil bli sagt opp og skogeierlaget vil heretter i prinsippet ha som sin eneste oppgave å forvalte sin kapital. Dette ble drøftet på representantskapets høstmøte. Videre arbeid foregår i et nytt utvalg av tillitsvalgte som skal legge sitt endelige forslag frem for styret innen

utgangen av april 2010. Deretter skal dette drøftes i valgkretsmøter før det legges frem for vedtak i representantskapets høstmøte i 2010. Dersom forslaget vedtas, settes nyorganiseringen i verk fra 2011. Uavhengig av organisasjonsprosessen foregår prosesser med sammenføring av skogeierlag og det har ført til at antall lag er redusert fra 78 til 64.

I forbindelse med høstens stortingsvalg arrangerte Viken Skog møter med lokale stortingskandidater i alle våre fylker. Hovedtema for møtene var skogens betydning i klimasammenheng, men også rammebetingelser for skogbruk og den tømmerforbrukende industrien.

Styret har gitt uttalelser i høringsrunder om ny skiftelovgivning, verneplan for skogområder i Oppland, NSF's klimautvalg, forvaltningsplaner for vannområder og om nasjonal FSC-standard.

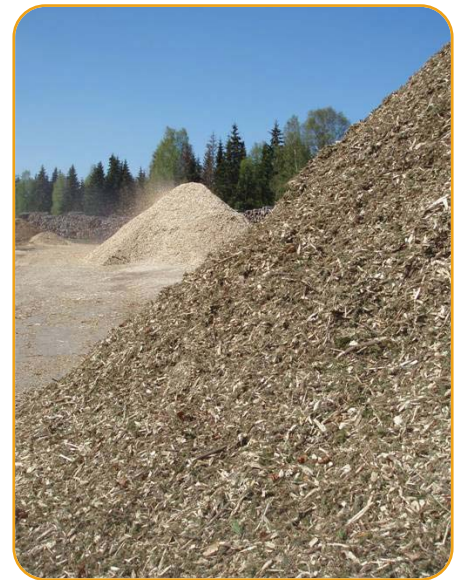
Friluftsløven ble også endret i 2009. Styret påpekte i sin høringsuttalelse at allemannsretten allerede står meget sterkt i Norge og at det var lite behov for endringer her. Videre uttrykte styret skepsis til å lempe på lovens regler for telting, fri trafikk over innmark og sikring av plantefelter. Vedtaket om ny "Markalov" har likevel vært den saken med mest oppmerksomhet. Regjeringens opprinnelige forslag ble etter hvert moderert og det ble aksept for landbrukets krav om fritak fra det generelle tiltaksforbudet, og skogbruket skal fortsatt drives etter Skogloven og Markaforskriftene. Landbruket opplevde å få mange nye alliansepartnere i arbeidet med saken.

Arbeidet med å utvikle en nasjonal FSC-standard basert på Levende Skog fortsetter, men det synes vanskelig å oppnå enighet med miljø- og friluftsgeselskapene om dette. Styret mener PEFC-sertifisering gir god sikkerhet for et bærekraftig skogbruk. Likevel erfarer man at flere etterspør FSC-sertifisert tømmer og behovet for en nasjonal standard øker.

Også i 2009 ble retten til å råde over egen eiendom satt under press og flere av lovforslagene styret har avgitt høringsuttalelser på legger opp til å begrense denne ytterligere. Som tidligere ser styret med bekymring på utviklingen, spesielt i lys av aktivt skogbruks betydning i klimasammenheng og at også et aktivt skogbruk tilrettelegger for at allmennheten skal kunne benytte skogen som rekreasjonsområde.

Norske Skogindustrier ASA

Norske Skogs resultat for 2009 ble et underskudd på ca. 1 milliard kr før skatt. Restruktureringskostnader og ekstraordi-



Biobrensel.

“Også i 2009 ble retten til å råde over egen eiendom satt under press og flere av lovforslagene styret har avgitt høringsuttalelser på legger opp til å begrense denne ytterligere.”



“Styret har vedtatt selskapets plasseringsstrategi som sier at midlene til enhver tid skal forvaltes i prioritert rekkefølge etter kriteriene sikkerhet, risikospredning, likviditet og avkastning.”

nære nedskrivninger beløp seg til ca. 150 mill. kr. Brutto driftsresultat ble ca. 2,2 milliarder kr. Kontantstrømmen var positiv med 1,1 milliard etter investeringer. De svake resultatene kommer av den negative utviklingen i avis- og magasinpapirmarkedet. Etterspørselen har falt i størrelsesorden 15%.

Selskapets gjeldsbelastning er fortsatt en utfordring. Gjelden er redusert med 4,5 milliarder kr i løpet av året. Dette er blant annet et resultat av salget av anlegget i Hebei i Kina. Det arbeides kontinuerlig med resultatforbedrende tiltak. Til tross for det er resultatet for 2009 ikke bedre enn for 2008, siden tiltakene bare kompensere for inflasjon og fallende markeder.

Moelven Industrier ASA

Moelven Industriers resultat for 2009 ble et overskudd på 58 mill. kr før skatt. I forhold til en omsetning på 6.250 mill. kr, er resultatet svakt, men i lys av de rådende markedsforhold kan en si at konsernet fikk et tilfredsstillende resultat. Trelastprisene var på et svært lavt nivå ved årets begynnelse og byggemarkedet var svakt. I løpet av året steg aktiviteten i Moelvens markeder mer enn forventet, spesielt innen rehabilitering, ombygging og tilbygg. Dette førte også til stigende trelastpriser.

Moelvens sagbruk hadde et svært vanskelig år i 2008 og sagbruksdivisjonen har hatt en resultatforbedring i 2009, mens divisjonen for foredlede trevarer og byggdivisjonen hadde en tilbakegang.

Arbeidsmiljø, personale og likestilling

Det har i 2009 ikke vært alvorlige skader eller ulykker. Sykefraværet er uendret fra foregående år og er 2,9%. Det er ingen vesentlige endringer i fordelingen mellom langtids- og korttidsfravær. Helse-, miljø- og sikkerhetsarbeidet fungerer tilfredsstillende, og arbeidsmiljøet i andelslaget karakteriseres som bra.

Antall årsverk utført av faste ansatte i Viken Skog økte fra 88 til 94 i 2009. Økningen skyldes en betydelig økning i bemanningen i løpet av 2008 ved opprettelsen av skogplanavdelingen i Viken Skog etter nedleggelsen av Prevista AS, i tillegg til en bemanningsøkning i skogavdelingen. Denne økningen medførte et høyt antall ansatte ved inngangen til 2009. Som ett av tiltakene for å bedre resultatet i Viken Skog fremover, ble det foretatt nedbemanning utover høsten i 2009. Det har derfor vært en reduksjon på 5 årsverk fra forrige årsskifte, slik at

Viken Skog har 91 årsverk ved utløpet av året.

Andelen kvinner i Viken Skog utgjør følgende ved utløpet av året (andel for 2008 i parentes):

Andelseiere	20%	(18%)
Styremedl. Viken Skog	40%	(40%)
Ledere skogeierlag	10%	(10%)
Styremedl. skogeierlag	23%	(23%)
Medarb. Viken Skog	15%	(18%)

Andelen for kvinnelig styreprerentasjon i Viken Skog er beregnet blant de andelseiervalgte styreprerentantene.

Diskrimineringslovens formål er å fremme likestilling, sikre like muligheter og rettigheter og å hindre diskriminering på grunn av etnisitet, nasjonal opprinnelse, avstamning, hudfarge, språk, religion og livssyn. Viken Skog har som mål å fremme lovens formål innenfor vår virksomhet.

Viken Skog skal være en arbeidsplass hvor det ikke forekommer diskriminering på grunn av nedsatt funksjonsevne. Det arbeides for å utforme og tilrettelegge de fysiske forholdene slik at virksomhetens ulike funksjoner kan benyttes av flest mulig.

Finansiell risiko

Styret har vedtatt selskapets plasseringsstrategi som sier at midlene til enhver tid skal forvaltes i prioritert rekkefølge etter kriteriene sikkerhet, risikospredning, likviditet og avkastning.

Midlene er plassert i rentebærende instrumenter, aksjefond, private equity, hedgefond og eiendom. Investeringene er følgelig spredt på forskjellige instrumenter og bransjer for å redusere markedsrisikoen. En del av investeringene er i utenlandsk valuta. Det er da inngått terminforretninger for å utligne valutarisikoen. Risikoen for at plasseringene ikke kan gjøres om til kontanter er liten. Viken Skog benytter finansiell rådgiver i sitt plasseringsarbeid.

Salg og kjøp foregår i norske kroner og er således ikke beheftet med valutarisiko. Kundene stiller alt overveiende bankgaranti for leveransene fra Viken Skog slik at kredittrisikoen er liten. De to største kundene, Moelven Industrier ASA og Norske Skogindustrier ASA, som sammen kjøper mer enn halvparten av tømmer volumet, har stilt konserngaranti som sikkerhet for datterselskapenes tømmerkjøp.

Regnskap og økonomi 2009

Driftsinntektene falt med 25,5% til kr 906,6 mill. i 2009 og skyldes i hovedsak nedgangen i tømmeromset-

ningen. Regnskapet er gjort opp med et negativt årsresultat på kr 36,4 mill.

Driftsresultatet for året ble negativt med kr 5,5 mill. Til tross for den betydelige nedgangen i tømmeromsetningen forbedret driftsresultatet seg med kr 28,3 mill., justert for den løpende ekstrautbetalingen på tømmer som ble foretatt i 2008. Forbedringen i driftsresultat skyldes betydelige resultatforbedrende tiltak og bedre marginer.

Årets finansresultat ble negativt med kr 28,5 mill. Også i 2009 falt børskursen på aksjene i Norske Skog betydelig og medførte en ytterligere nedskrivning av verdien av aksjene i Viken Skogs regnskap med kr 48,7 mill. til børskursen pr. 31.12.2009. Det er også foretatt nedskrivninger av andre strategiske aksjer. Viken Skog mottok ikke utbytte på strategiske aksjer i 2009. En positiv utvikling i finansmarkedene gjennom 2009 førte til en betydelig økning i andre finansinntekter blant annet ved tilbakeføring av tidligere nedskrivninger på finansplasseringene.

Det negative årsresultatet medførte at egenkapitalen ble redusert til kr 723,4 mill. ved regnskapsårets utløp og herav utgjorde andelskapitalen kr 290,8 mill. Egenkapitalandelen pr. 31.12.2009 var 81,1%, mot 81,9% året før.

Kontantstrømoppstillingen viser en økning i bankbeholdningen på kr 8,5 mill. I tillegg har de markedsbaserte investeringene en økning på kr 10,5 mill., slik at den kortsiktige likviditeten er økt med kr 19,0 mill. det siste året. Bankbeholdning og kortsiktige markedsbaserte investeringer utgjør totalt kr 292,5 mill. ved utløpet av året.

Styret mener at forutsetningene for fortsatt drift er til stede, og årsregnskapet er avlagt under denne forutsetning.

Styret foreslår for representantskapet at det utbetales et utbytte til andelseierne på 3,0% av frivillige tilleggsandelsinnskudd, mens det ikke foreslås utbytte på obligatoriske andelsinnskudd. Det foreslås også at det utbetales en etterbetaling i forhold til tømmer volum på kr 5 pr. m³ til andelseiere som har levert gjennom andelslaget i 2009. Etterbetalingen belastes etterbetalingsfondet.



Ragnhild Borchgrevink (42) er ansatt som ny administrerende direktør i Viken Skog BA.

Styret foreslår for representantskapet at årets underskudd inndeckes slik:

Utbytte på andelskapital	Kr 2.000.000
Etterbetaling på tømmerleveranser	Kr 7.500.000
Overført fra etterbetalingsfond	(Kr 7.500.000)
Overført fra annen egenkapital	(Kr 38.401.493)
Sum	(Kr 36.401.493)

Ny administrerende direktør ansatt

Viken Skogs administrerende direktør fratrer etter sin ansettelsesavtale i løpet av 2010. Styret har gjennomført en prosess i andre halvår 2009 for å rekruttere ny leder. I dette arbeidet har styret engasjert eksternt rådgiver. Prosessen førte til ansettelse av Ragnhild Borchgrevink som ny administrerende direktør. Hun tiltrer 1. juli 2010 og Svein Haare vil fungere til hun tiltrer.

Ragnhild Borchgrevink kommer fra Norske Skog Saugbrugs, hvor hun er markedsdirektør. Styret er svært fornøyd med at Ragnhild Borchgrevink tiltrer stillingen som administrerende direktør i Viken Skog.

Utsiktene for 2010

Norsk skogbruk er avhengig av markeds-situasjonen for treforedling og byggeindustrien i Norge.

Publikasjonspapirbransjen står overfor betydelige utfordringer i 2010. Etterspørselen er forventet å falle ytterligere og kapasitetsutnyttelse på europeiske anlegg forventes å bli lavere, med ytterligere prisfall som resultat. Bransjens tømmerlagre er ved nyttår på et minimumsnivå i forhold til å sikre kontinuerlig drift. Det er derfor betydelig behov for tømmer ved starten av 2010. Avsetningen for massevirke ser derfor ikke ut til å begrense aktiviteten i skogen første halvår.

For bedrifter som Södra Cell Tofte, Borregaard og Peterson er markedsutsiktene bedre. Södra Cell Tofte ønsker mer norsk tømmer til erstatning for blant annet eukalyptus. Borregaard bør få en positiv markedsutvikling da det er en trend mot å erstatte kjemikalier produsert fra hydrokarboner med kjemikalier basert på miljøvennlig trebasert råstoff. Også Peterson kan forvente en tilsvarende utvikling med økende etterspørsel etter emballasje. Basert på dette kan redusert tømmerforbruk til papir delvis erstattes av økt forbruk hos andre store kunder i Norge.

Byggeaktiviteten viser tegn til oppgang, riktignok fra et svært lavt nivå. Betingelsene for våre leveranser til sagbrukene er i stor grad et speilbilde av

“Norsk skogbruk er avhengig av markeds-situasjonen for treforedling og byggeindustrien i Norge.”



“Arbeidet med å øke produktiviteten og redusere kostnadene må derfor fortsette med uforminskert styrke.”

utviklingen i trelastmarkedet, både pris- og volummessig. Trelastprisene i Norge bestemmes i stor grad av hva som skjer i Sverige. De har betydelig større aktører som tilbyr sine produkter på det norske markedet. Både lager og produksjon av tømmer og trelast er redusert i Sverige og Finland, og eksportprisene har begynt å stige. I tillegg finner mer russisk trelast veien til Kina, mens den tidligere har gått til det europeiske markedet. Med lave trelastlagre også i Norge, og med ekstremt små sagtømmerlagre, er utsiktene gode i første halvår også for sagtømmer.

Utviklingen andre halvår er beheftet med usikkerhet. Det er få tegn som tyder på at papirproduksjon vil få vesentlig endrede markedsforhold i andre halvår. Utviklingen på byggemarkedet er også usikker og hva våre svenske konkurrenter gjør på trelastmarkedet vil ha stor betydning for oss.

Kursutviklingen for den norske valutaen er viktig for skogbruket. Det er sannsynlig med renteøkninger i løpet av 2010 og dette vil styrke norske kroner. En fortsatt sterk norsk krone mot svenske kroner gjør svensk trelast mer konkurransedyktig. Likeledes vil en sterk norsk krone mot euro og amerikanske dollar påvirke konkurransekraften negativt for norsk treforedling.

Med en betydelig styrking av Viken Skogs tømmerpriser og gjennomføring av resultatforbedrende tiltak, mener styret Viken Skog vil være vesentlig mer konkurransedyktig i tømmermarkedet. Dette skal resultere i høyere netto på skogeiers hånd. Selv med disse tiltakene vil vår markedsposisjon utfordres av konkurrentene. Arbeidet med å øke produktiviteten og redusere kostnadene må derfor fortsette med uforminskert styrke. Som et ledd i dette arbeidet har Skogeierforbundet oppnevnt et rasjonaliseringsutvalg, bestående av andelslagenes dag-

lige ledere og ledet av et styremedlem i Skogeierforbundet.

Rammevilkårene for bioenergi vil tilnærmet være de samme som tidligere. Med en lav pris for alternativ energi ligger det ikke an til en stor vekst her. Imidlertid øker etterspørselen etter fyringsflis og pellets gradvis, og dette markedet vil etter hvert bety mer for avsetningen i Viken Skog.

Arbeidet med utvikling av organisasjonen kan ta nye steg i 2010 med etablering av valgkretsen som lokalledd og en forenkling av arbeidsform og opplegg lokalt.

Råderetten over egen eiendom utfordres fortsatt. Skogbruk som næring vil bli ytterligere presset og styret mener skogeiersamvirket må arbeide enda bedre sammen for å møte disse utfordringene.


Styret er bekymret for, og opptatt av rekrutteringen til bransjen og vil i løpet av året vie dette ekstra oppmerksomhet. Skogbruket er helt avhengig av kompetente medarbeidere og en ser nå effekten av liten rekruttering til skogbrukets utdanningsinstitusjoner de senere år.

Med effekten av de motkonjunkturtiltakene politikerne har iverksatt, har den økonomiske utviklingen i Norge gått riktig vei. Styret er derfor ikke bekymret for den innenlandske økonomiske utviklingen i 2010. Våre kunder innen treforedling er avhengige av å eksportere mesteparten av sin produksjon og eksportmarkedene har ikke hatt samme positive utvikling. Det hefter derfor fortsatt usikkerhet rundt hvordan 2010 vil bli. Styret vil arbeide aktivt mot politikere, industrien og andre miljøer som kan være med på å sikre bedre rammevilkår og markedsmuligheter og dermed avsetning for skogeierens virke på sikt.

Styret vil rette stor takk til andelseiere, ansatte, tillitsvalgte og partnere forøvrig for samarbeid, engasjement og stor innsats i 2009.

Hønefoss, 17. februar 2010
I styret for Viken Skog BA


Helge Evju
styrets leder

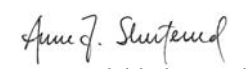

Elisabeth Bjøre
styrets nestleder


Gudbrand Gulsvik


Lars Kr. Haug


Erik Mollatt


Vidar Skjeggerud


Anne J. Skuterud


Svein Haare
administrerende direktør

Resultatregnskap

Beløp i 1.000 kroner	Note	2009	2008
DRIFTSINNTEKTER			
Salg av varer	1	589.758	845.851
Salg av tjenester		305.703	361.222
Andre driftsinntekter		11.149	9.880
Sum driftsinntekter		906.610	1.216.954
DRIFTSKOSTNADER			
Varekostnader	2	819.074	1.146.003
Varekostnader - ekstrautbetaling	3	0	20.390
Lønn og andre personalkostnader	4,5	56.786	58.502
Avskrivninger	6	2.586	2.416
Nedskrivning av varige driftsmidler	6	0	6.000
Organisasjonskostnader		9.164	9.996
Andre driftskostnader		24.476	27.799
Sum driftskostnader		912.086	1.271.106
Driftsresultat	3	(5.476)	(54.153)
FINANSINNTEKTER OG -KOSTNADER			
Aksjeutbytte		111	43.498
Andre finansinntekter		17.578	14.422
Verdiendring av markedsbaserte finansielle omløpsmidler		17.366	(17.089)
Nedskrivning av finansielle anleggsmidler	8,9	(59.213)	(367.516)
Andre finanskostnader		(4.357)	(16.171)
Finansresultat		(28.515)	(342.855)
Ordinært resultat før skattekostnad		(33.991)	(397.008)
Skattekostnad på ordinært resultat	7	(2.411)	(2.379)
Årsresultat		(36.401)	(399.387)
RESULTATDISPONERING			
Utbytte på andelskapital		2.000	0
Etterbetaling på tømmerleveranser		7.500	0
Overført til/fra etterbetalingsfond		(7.500)	0
Overført til/fra annen egenkapital		(38.401)	(399.387)
Sum		(36.401)	(399.387)

Balanse pr. 31.12.

Beløp i 1.000 kroner	Note	2009	2008
EIENDELER			
ANLEGGSMIDLER			
Immaterielle eiendeler			
Datasystemer og lisenser	6	829	1.235
Sum immaterielle eiendeler		829	1.235
Varige driftsmidler			
Tomter, bygninger og annen fast eiendom	6	52.065	52.870
Driftsløsøre, inventar, kontormaskiner og lignende	6	3.200	3.645
Sum varige driftsmidler		55.265	56.515
Finansielle anleggsmidler			
Investeringer i datterselskap	8	5.000	6.500
Investeringer i tilknyttede selskaper	8	21.830	23.657
Investeringer i aksjer og andeler	9	310.561	359.274
Lån til andelseiere		23.707	25.452
Pensjonsmidler	5	7.639	9.370
Andre fordringer	4	3.837	4.690
Sum finansielle anleggsmidler		372.573	428.943
Sum anleggsmidler		428.668	486.693
OMLØPSMIDLER			
Varer			
Beholdning av varer		33.228	37.551
Sum varer		33.228	37.551
Fordringer			
Kundefordringer	12,13	108.367	123.417
Andre fordringer	12	29.154	22.018
Sum fordringer		137.521	145.435
Investeringer			
Markedsbaserte aksjer		57.435	32.905
Markedsbaserte obligasjoner	10	136.600	134.488
Andre markedsbaserte finansielle instrumenter		83.279	99.447
Sum investeringer		277.314	266.840
Bankinnskudd og kontanter			
Bankinnskudd og kontanter	14	15.221	6.704
Sum bankinnskudd og kontanter		15.221	6.704
Sum omløpsmidler		463.284	456.530
SUM EIENDELER		891.951	943.224

Beløp i 1.000 kroner	Note	2009	2008
EGENKAPITAL OG GJELD			
EGENKAPITAL			
Innskutt egenkapital			
Andelskapital - obligatorisk		201.144	199.884
Andelskapital - tilleggskapital		65.922	68.615
Andelskapital - ikke innbetalt		23.707	25.452
Sum innskutt egenkapital		290.773	293.950
Opptjent egenkapital			
Etterbetalingsfond		102.500	110.000
Annen egenkapital		330.151	368.553
Sum opptjent egenkapital		432.651	478.553
Sum egenkapital	15	723.424	772.503
GJELD			
Avsetning for forpliktelser			
Pensjonsforpliktelser	5	6.764	5.761
Sum avsetning for forpliktelser		6.764	5.761
Annen langsiktig gjeld			
Ansvarlig lån		3.783	2.227
Øvrig langsiktig gjeld		0	161
Sum annen langsiktig gjeld		3.783	2.388
Kortsiktig gjeld			
Leverandørgjeld	12	58.739	69.547
Betalbar skatt	7	2.440	2.400
Skyldige offentlige avgifter		9.090	5.678
Medlemsinnskudd		57.538	52.828
Utbytte og etterbetaling		9.986	551
Annen kortsiktig gjeld	12,13	20.188	31.567
Sum kortsiktig gjeld		157.980	162.571
Sum gjeld		168.528	170.720
SUM EGENKAPITAL OG GJELD		891.951	943.224

Hønefoss, 17. februar 2010


Helge Evju
styrets leder

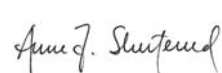

Elisabeth Bjøre
styrets nestleder


Gudbrand Gulsvik


Lars Kristen Haug


Erik Mollatt


Vidar Skjeggerud


Anne J. Skuterud


Svein Haare
adm. direktør


Runar Krokvik
økonomidirektør

Kontantstrømoppstilling

Beløp i 1.000 kroner	Note	2009	2008
KONTANTSTRØMMER FRA OPERASJONELLE AKTIVITETER			
Ordinært resultat før skattekostnad		(33.991)	(397.008)
Skatter	7	(2.371)	(3.079)
Avskrivninger	6	2.586	2.416
Nedskrivning av varige driftsmidler	6	0	6.000
Nedskrivning av langsiktige aksjer, andeler og utlån		59.213	367.516
Nedgang (økning) i beholdninger		4.323	(4.248)
Nedgang (økning) i kundefordringer		15.050	8.730
Nedgang (økning) i andre fordringer		(7.136)	(10.022)
Økning (nedgang) i leverandørgjeld		(10.808)	(22.565)
Økning (nedgang) i øvrig kortsiktig gjeld		(7.968)	4.013
Effekt av pensjonskostnad/utbetaling		2.733	1.797
Netto kontantstrøm fra operasjonelle aktiviteter		21.633	(46.451)
KONTANTSTRØMMER FRA INVESTERINGSAKTIVITETER			
Utbetalinger ved kjøp av varige driftsmidler	6	(808)	(1.173)
Utbetalinger ved kjøp av immaterielle eiendeler	6	(123)	(488)
Utbetalinger ved kjøp av langsiktige aksjer og andeler		(4.173)	(7.971)
Nedgang (økning) av andre langsiktige fordringer		(401)	3.847
Nedgang (økning) av markedsbaserte investeringer		(10.474)	75.953
Netto kontantstrøm fra investeringsaktiviteter		(15.979)	70.168
KONTANTSTRØMMER FRA FINANSIERINGSAKTIVITETER			
Økning (nedgang) langsiktig gjeld		1.396	454
Økning (nedgang) medlemsinnskudd		4.711	1.488
Økning (nedgang) innbetalt egenkapital		(3.178)	1.549
Utbytte på andelskapital		(66)	(16.560)
Etterbetaling på tømmerleveranser		0	(21.086)
Netto kontantstrøm fra finansieringsaktiviteter		2.863	(34.155)
Netto endring i bankinnskudd og kontanter		8.517	(10.437)
Bankinnskudd og kontanter 01.01.		6.704	17.141
Bankinnskudd og kontanter 31.12.		15.221	6.704

Regnskapsprinsipper

Hovedprinsipper

Årsregnskapet er satt opp i samsvar med regnskapsloven av 1998 og god regnskapsskikk i Norge.

Det settes ikke opp konsernregnskap siden Viken Skog BA's datterselskap er uten betydning for bedømmelse av selskapets stilling og resultat.

Salgsinntekter

Inntektsføring ved salg av varer skjer på leveringstidspunktet. Tjenester inntektsføres i takt med utførelsen.

Hovedregel for vurdering og klassifisering av eiendeler og gjeld

Eiendeler bestemt til varig eie eller bruk er klassifisert som anleggsmidler. Andre eiendeler er klassifisert som omløpsmidler. Fordringer som skal tilbakebetales innen ett år, er uansett klassifisert som omløpsmidler. Ved klassifisering av kortsiktig og langsiktig gjeld er tilsvarende kriterier lagt til grunn.

Anleggsmidler vurderes til anskaffelseskost, men nedskrives til virkelig verdi når verdifallet forventes ikke å være forbigående. Anleggsmidler med begrenset økonomisk levetid avskrives planmessig.

Omløpsmidler vurderes til laveste av anskaffelseskost og virkelig verdi. Kortsiktig gjeld balanseføres til nominelt, mottatt beløp på etableringstidspunktet.

Varige driftsmidler

Varige driftsmidler avskrives lineært over forventet økonomisk levetid. Direkte vedlikehold av driftsmidler kostnadsføres løpende under driftskostnader, mens påkostninger eller forbedringer tillegges driftsmidlets kostpris og avskrives i takt med driftsmidlet. Dersom gjenvinnbart beløp av driftsmiddelet er lavere enn balanseført verdi, foretas nedskrivning til gjenvinnbart beløp. Gjenvinnbart beløp er det høyeste av netto salgsverdi og verdi i bruk. Verdi i bruk er nåverdien av de fremtidige kontantstrømmene som eiendelen vil generere.

Immaterielle eiendeler

Lisens og andel av utviklingskostnader vedrørende dataprogrammer er aktivert og blir avskrevet over den perioden bruksretten varer.

Aksjer og andeler i datterselskap og tilknyttet selskap

Investeringer i datterselskaper og tilknyttede selskaper vurderes etter kostmetoden i selskapsregnskapet. Investeringen er vurdert til anskaffelseskost for aksjene med mindre nedskrivning har vært nødvendig. Det er foretatt nedskrivning til virkelig verdi når verdifall skyldes årsaker som ikke kan antas å være forbigående og det må anses nødvendig etter god regnskapsskikk. Nedskrivninger er reversert når grunnlaget for nedskrivning ikke lenger er til stede.

Andre anleggsaksjer og andeler

Anleggsaksjer balanseføres til anskaffelseskost. Investeringene blir nedskrevet til virkelig verdi dersom verdifallet ikke er forbigående. Mottatt utbytte fra selskapene inntektsføres som finansinntekt.

Markedsbaserte investeringer (omløpsmidler)

Selskapet har ikke verdipapirer som klassifiseres som handelsportefølje. Markedsbaserte investeringer klassifisert som omløpsmidler er vurdert etter porteføljeprinsippet. Aksjer, obligasjoner og andre finansielle instrumenter vurderes hver for seg til det laveste av gjennomsnittlig anskaffelseskost og virkelig verdi på balanse dagen. Det er inngått terminforretninger for å utligne valutarisiko for investeringer i utenlandsk valuta.

Varer

Beholdning av varer er vurdert til det laveste av anskaffelseskost og virkelig verdi.

Fordringer

Kundefordringer og andre fordringer oppføres til pålydende etter fradrag for avsetning til forventet tap. Avsetning til tap gjøres på grunnlag av en individuell vurdering av de enkelte fordringene.

Skogsdriftsoppdrag m.m. og skogplanprosjekter vurderes som tjenesteleveranser over tid, og inntektene regnskapsføres over leveransetiden. Det gjøres avsetninger for påregnelige tap.

Pensjoner

Selskapet har en ytelsesbasert og en innskuddsbasert pensjonsordning. Premien for den innskuddsbaserte ordningen blir løpende kostnadsført. Ved regnskapsføring av den ytelsesbaserte pensjonsordningen er lineær opptjeningsprofil og forventet sluttlønn som opptjeningsgrunnlag lagt til grunn. Beregningen er basert på en rekke forutsetninger, herunder diskonteringsrente, fremtidig regulering av lønn, pensjoner og ytelser fra folketrygden, fremtidig avkastning på pensjonsmidler samt aktuarmessige forutsetninger om dødelighet og frivillig avgang. Pensjonsmidler er vurdert til virkelig verdi og fratrukket i netto pensjonsforpliktelser i balansen. Estimatavvik og planendringer amortiseres over forventet gjenværende opptjeningstid i den grad de overstiger 10% av den største av pensjonsforpliktelsene og pensjonsmidlene (korridor). Arbeidsgiveravgift er inkludert i tallene.

Skatter

Viken Skog BA er eget skattesubjekt og må regnskapsføre skatter.

Skattekostnaden i resultatregnskapet omfatter både periodens betalbare skatt og endring i utsatt skatt. Utsatt skatt er beregnet med 28% på grunnlag av de midlertidige forskjeller som eksisterer mellom regnskapsmessige og skattemessige verdier, samt underskudd til fremføring ved utgangen av regnskapsåret. Skatteøkende og skattereduserende midlertidige forskjeller som reverserer eller kan reversere i samme periode er utlignet og nettoført. Netto utsatt skattefordel balanseføres i den grad det er sannsynlig at denne kan bli nyttiggjort.

Viken Skog BA må svare formuesskatt.

Forskning og utvikling

Konsernet er engasjert i forskning og utvikling innen skognæringen. Alle kostnader relatert til dette blir løpende kostnadsført.

Kontantstrømoppstilling

Kontantstrømoppstillingen er utarbeidet etter den indirekte metode.

Noter

Alle beløp i tabeller er i 1.000 kroner

NOTE 1: Salg av varer

Salg av varer inkluderer tømmer salg på kr 560.963.000 (2008: kr 826.474.000).

NOTE 2: Varekostnader

Varekostnader inkluderer tømmerkjøp på kr 518.724.000 (2008: kr 790.484.000).

NOTE 3: Driftsresultat

	2009	2008
Driftsresultat	(5.476)	(54.153)
Ekstrautbetaling	-	20.390
Driftsresultat ekskl. ekstrautbetaling	(5.476)	(33.763)

NOTE 4: Lønn og andre personalkostnader

Lønnskostnader

	2009	2008
Lønninger/honorarer	44.007	41.590
Folketrygdavgift	6.211	6.540
Pensjonskostnader	4.805	8.127
Andre ytelser	1.763	2.245
Sum	56.786	58.502
Antall årsverk	94	88
Antall årsverk 31.12.	91	96

Ytelser til ledende personer

	2009	2008
Godtgjørelse til representantskapet	347	348
Godtgjørelse til styret	919	938
Lønn til administrerende direktør	1.206	1.284
Pensjonskostnader administrerende direktør	1.081	972
Revisjonshonorar (ekskl. mva.)	195	308
Konsulentonorar til revisor (ekskl. mva.)	143	190

Konsulentonorar til revisor inkluderer revisjon av skogeierlagene.

Administrerende direktør har rett og plikt til å fratre stillingen som daglig leder ved fylte 62 år, og nåværende administrerende direktør fratrer i løpet av 2010. Det er avtalt at fratredelsen utsettes til 4 måneder etter fylte 62 år, til ny administrerende direktør tiltrer. Fra fratredelse og frem til fylte 67 år skal administrerende direktør kunne konsulteres som rådgiver for selskapet. Fra fratredelse mottar administrerende direktør en utbetaling på 80% av siste årslønn. Utbetalingen reduseres suksessivt til 67% ved fylte 67 år. Fra fylte 67 år utbetales pensjon i h.h.t. selskapets kollektive pensjonsordning.

Ansatte har lån i selskapet på tilsammen kr 3.757.000. Beløpet inngår i Andre fordringer under Finansielle anleggsmidler. Boliglån avdras over inntil 15 år. Renten tilsvarer 75% av skattefri rentesats fastsatt av myndighetene. Lånene er sikret ved pant i fast eiendom. Billån avdras over inntil 5 år. Renten tilsvarer skattefri rentesats fastsatt av myndighetene. For ansatte som kjører over 8.000 km i tjeneste i året, er renten 2 prosentpoeng lavere enn skattefri rentesats fastsatt av myndighetene. Lånene er sikret ved salgspant i motorvogn. Administrerende direktør har ikke lån i selskapet.

NOTE 5: Pensjonskostnader, - midler og -forpliktelser

Selskapet er pliktig til å ha tjenestepensjon etter lov om obligatorisk tjenestepensjon. Selskapets pensjonsordning er tilfredsstillende kravene i denne loven. Selskapet har flere pensjonsordninger; ytelsesbasert, Avtalefestet pensjon (AFP), pensjoner over drift og innskuddsbasert ordning. Alle pensjonsforpliktelser, med unntak av den innskuddsbaserte, er aktuarberegnet.

Den ytelsesbaserte ordningen gir rett til definerte fremtidige ytelser. Disse er i hovedsak avhengig av antall opp-tjeningsår, lønnsnivå ved oppnådd pensjonsalder og størrelsen på ytelsene fra folketrygden. Disse pensjonsavtalene er finansiert ved fondsoppbygging organisert i et forsikringsselskap. I tillegg har selskapet pensjonskostnader og pensjonsforpliktelser vedrørende AFP og førtidspensjonsordning for administrerende direktør, samt pensjonskostnader vedrørende innskuddsbasert pensjon. Premien for den innskuddsbaserte pensjonsordningen utgjorde kr 1.260.000 i 2009, og er ikke inkludert i tabellen for pensjonskostnader.

Noter

NOTE 5: Pensjonskostnader, - midler og -forpliktelser, forts.

Pensjonskostnader	2009	2008
Nåverdi av årets pensjonsopptjening	1.978	2.974
Rentekostnad på pensjonsforpliktelsen	2.869	3.225
Avkastning på pensjonsmidler (fratrasket adm.kostnader)	(2.382)	(3.146)
Resultatført actuarielt tap/(gevinst)	733	772
Resultatført planendringseffekt/overgang til innskudd etc.	0	3.872
Periodisert arbeidsgiveravgift	347	430
Netto pensjonskostnader	3.545	8.127

Økonomiske forutsetninger for beregning av pensjonskostnader	2009	2008
Diskonteringsrente	5,80%	4,75%
Forventet avkastning på pensjonsmidler	6,30%	5,75%
Årlig forventet lønnsvekst	4,50%	4,25%
Årlig forventet G-regulering	4,25%	4,25%
Årlig forventet regulering av pensjoner under utbetaling	2,00%	2,00%

Pensjonsforpliktelser	31.12.2009		31.12.2008	
	Sikrede ordninger	Usikrede ordninger	Sikrede ordninger	Usikrede ordninger
Påløpte pensjonsforpliktelser	45.750	7.288	44.081	7.200
Pensjonsmidler (til markedsverdi)	47.329	0	45.460	0
Netto påløpte pensjonsforpliktelser ekskl. arb.giveravg.	1.579	(7.288)	1.379	(7.200)
Arbeidsgiveravgift	223	(1.028)	195	(1.015)
Netto påløpte pensjonsforpliktelser inkl. arb.giveravg.	1.802	(8.316)	1.574	(8.215)
Ikke resultatført virkning av estimatavvik	5.837	1.552	7.796	2.454
Netto balanseførte pensjonsforpliktelser inkl. arb.giveravg.	7.639	(6.764)	9.370	(5.761)

Økonomiske forutsetninger for beregning av pensjonsforpliktelser	31.12.2009	31.12.2008
Diskonteringsrente	5,40%	5,80%
Forventet avkastning på pensjonsmidler	5,60%	6,30%
Årlig forventet lønnsvekst	4,25%	4,50%
Årlig forventet G-regulering	4,00%	4,25%
Årlig forventet regulering av pensjoner under utbetaling	2,00%	2,00%

Demografiske forutsetninger	31.12.2009	31.12.2008
Anvendt dødlighetstabell	K2005	K2005
Anvendt uføretariff	IR02	IR02
Forventet uttakshyppighet AFP	50%	50%
Frivillig avgang (alle aldre)	Fra 8% til 0%	Før 40 år: 2% Etter 40 år: 0%

Antall personer som omfattes av ordningen

	31.12.2009			31.12.2008		
	Kollektiv ytelsesbasert ordning	Kollektiv innsk.basert ordning	Avtalefestet pensjon	Kollektiv ytelsesbasert ordning	Kollektiv innsk.basert ordning	Avtalefestet pensjon
Aktive	39	62	102	41	65	107
Pensjonister	67	0	6	67	0	7
Totalt	106	62	108	108	65	114

Noter

NOTE 6: Varige driftsmidler og immaterielle eiendeler

	Datasystemer, lisenser	Tomter, bygn., annen fast eiendom	Driftsløsøre, inventar, kontor- maskiner o.l.	Totalt
Anskaffelseskost 01.01.09	2.585	61.544	7.532	71.661
Tilgang kjøpte driftsmidler	123	452	355	930
Avgang	0	0	(158)	(158)
Anskaffelseskost 31.12.09	2.708	61.996	7.729	72.433
Akk. avskrivninger 31.12.09	(1.879)	(3.931)	(4.529)	(10.339)
Akk. nedskrivninger 31.12.09	0	(6.000)	0	(6.000)
Balanseført verdi 31.12.09	829	52.065	3.200	56.094
Årets avskrivninger	529	1.256	801	2.586
Avskrivningsplan	Lineær	Lineær	Lineær	
Økonomisk levetid	5 år	25-50 år	4-10 år	

Tomter, bygninger, annen fast eiendom:

Beliggenhet	Type	Bruk	Balanseført verdi
Hønefoss	Kontorbygg	Eget bruk	51.257
Gardermoen	Lagerbygg	Eget bruk	631
Ski	Lagerplass	Eget bruk	177
Sum			52.065

NOTE 7: Skatter

Betalbar skatt i årets skattekostnad fremkommer slik:

	2009	2008
Resultat før skattekostnad	(33.991)	(397.008)
Permanente forskjeller	32.882	341.621
Endring i midlertidige forskjeller	7.514	13.347
Benyttet skattemessig underskudd til fremføring	(6.282)	-
Grunnlag betalbar skatt	123	(42.040)
Skatt, 28%	-	-
For mye avsatt forrige år	(29)	(21)
Formuesskatt	2.400	2.400
Sum betalbar skatt på årets resultat	2.411	2.379

Betalbar skatt i balansen fremkommer slik:

Betalbar skatt på årets resultat	-	-
Formuesskatt	2.440	2.400
	2.440	2.400

Spesifikasjon av grunnlag for utsatt skatt

Forskjeller som utlignes:

Anleggsmidler	(16.905)	(14.858)
Aksjer og andeler	-	-
Omløpsmidler	(928)	(989)
Gjeld	-	-
Pensjonsmidler/(-forpliktelse)	875	3.606
Gevinst- og tapskonto	11.180	13.975
Underskudd og godtgjørelse til fremføring	(249.738)	(261.324)
Sum	(255.516)	(259.590)
Utsatt skatt (skattefordel), 28%	(71.544)	(72.685)
herav balanseført	-	-

Utsatt skattefordel er ikke balanseført da det ikke forventes tilstrekkelig skattepliktig overskudd i overskuelig fremtid til å nyttiggjøre fordelene. Viken Skog BA er omfattet av fritaksmodellen. Det er ingen tidsbegrensning på fremførbart underskudd på kr 155.035.000. Godtgjørelse kan fremføres i 10 år. Selskapet har totalt kr 94.704.000 i fremførbart godtgjørelse som er fra perioden 2000 til og med 2003.

Akkumulerte midlertidige forskjeller knyttet til nedskrivninger av investeringer i datterselskap og tilknyttede selskap utgjør kr 18.650.000 ved utgangen av regnskapsåret. Det er ikke regnskapsført utsatt skattefordel på dette.

Noter

NOTE 8: Datterselskap, tilknyttet selskap m.v. Datterselskap

Firma	Forretnings- kontor	Eierandel	Egenkapital 31.12.09	Årsresultat 2009
BioViken AS	Hønefoss	100,0%	5.008	(1.486)

Tilknyttede selskaper

Firma	Forretnings- kontor	Eierandel	Egenkapital 31.12.09	Årsresultat 2009
Begna Bruk A/S	Begna	46,7%	54.286	1.731
Ål Trelast AS	Ål	27,1%	895	(40)
Moelven Massivtre AS	Krødsherad	47,2%	6.664	(8.529)
Hallingdal Trepellets AS	Ål		24.165	(5.301)
direkte eierandel		27,8%		
inkl. indirekte andel		33,3%		
Miljøvarme VSEB AS	Hønefoss	50,0%	9.154	(3.809)

Beløpene for egenkapital og årsresultat er basert på selskapenes foreløpige regnskaper for 2009.

Aksjer i datterselskapet BioViken AS er nedskrevet med kr 1.500.000 i 2009, og er totalt nedskrevet med kr 1.500.000.

Aksjer i tilknyttede selskaper er nedskrevet med til sammen kr 6.000.000 i 2009.

Aksjer i det tilknyttede selskapet Ål Trelast AS er totalt nedskrevet med kr 500.000.

Aksjer i det tilknyttede selskapet Moelven Massivtre AS er totalt nedskrevet med kr 7.000.000.

Aksjer i det tilknyttede selskapet Miljøvarme VSEB AS er totalt nedskrevet med kr 3.350.000.

Aksjer i det tilknyttede selskapet Hallingdal Trepellets AS er totalt nedskrevet med kr 6.300.000.

Lån til det tilknyttede selskapet Moelven Massivtre AS er ettergitt med kr 3.000.000 i 2009.

NOTE 9: Aksjer og andeler i andre foretak m.v.

	Eierandel	Balanseført verdi	Markedsverdi
Anleggsmidler			
Norske Skogindustrier ASA	5,7%	103.638	103.638
Moelven Industrier ASA	11,9%	198.950	198.950
Xynergo AS	12,0%	3.602	3.602
Kebony ASA	1,5%	3.311	5.345
Romerike Trelast AS	10,6%	259	4.444
Romerike Trelast Eiendom AS	10,6%	191	1.703
Øvrige foretak		609	1.597
Sum		310.561	319.280

Aksjer i Norske Skogindustrier ASA er nedskrevet med kr 48.713.000 i 2009.

NOTE 10: Obligasjoner

	Valuta	Balanseført verdi	Markedsverdi
Omløpsmidler			
Obligasjonsfond	NOK	136.600	136.600
Sum		136.600	136.600

NOTE 11: Garantier

Viken Skog er deltaker i oppgjørs- og driftskredittordningen for landbruket og er derved forpliktet til å dekke vår andel av eventuelt fremtidige tap som måtte oppstå innenfor den gjeldende ordning. Vårt regnskapsmessige tap vedrørende driftskredittordningen har de siste årene vært ubetydelig.

Noter

NOTE 12: Mellomværende med selskap i samme konsern m.v.

	Kundefordringer		Andre fordringer	
	2009	2008	2009	2008
Datterselskaper	2	0	0	23
Tilknyttede selskaper	14.976	9.167	6.500	3.500
Sum	14.978	9.167	6.500	3.523

	Leverandørgjeld		Annen kortsiktig gjeld	
	2009	2008	2009	2008
Datterselskaper	0	0	0	859
Tilknyttede selskaper	35	29	45	43
Sum	35	29	45	902

NOTE 13: Kundefordringer/Annen kortsiktig gjeld

I Kundefordringer inngår fordringer vedrørende skogsdriftsoppdrag m.m. med kr 6.678.000 og skogplanprosjekter med kr 10.031.000.

Forskudd på skogplanprosjekter inngår i Annen kortsiktig gjeld med kr 955.000.

NOTE 14: Bankinnskudd og kontanter

Bundne bankinnskudd	3.956
---------------------	-------

NOTE 15: Egenkapital

	Andelskapital			Opptjent egenkapital		Sum
	Obligatorisk	Tilleggs-kapital	Ikke innbetalt	Etterbetalingsfond	Annen egenkapital	
Egenkapital 01.01.	199.884	68.615	25.452	110.000	368.553	772.503
Årets kapitalendringer	1.260	(2.693)	(1.745)			(3.178)
Årets resultat					(36.401)	(36.401)
Utbytte på andelskapital					(2.000)	(2.000)
Etterbetaling på tømmerleveranser					(7.500)	(7.500)
Overført fra Etterbetalingsfond				(7.500)	7.500	0
Egenkapital 31.12.	201.144	65.922	23.707	102.500	330.151	723.424

Ved omdanningen 01.01.2006 ble 26% av skogeierlagenes grunnfonds i Viken Skogeierforening individualisert og tildelt medlemmene som andelskapital i Viken Skog BA. Andelene ble tildelt ut fra bonitetsfordelt produktivt skogareal og verdi av tømmerleveranser i perioden 1992 - 2005. På grunn av uklarheter for enkelte andelseiere på omdanningstidspunktet er det også foretatt enkelte tildelinger av kapital i 2009. Disse tildelingene har økt obligatorisk andelskapital og tilleggskapital.

Ikke innbetalt andelskapital er ført opp som en fordring i balansen. Den innbetales ved trekk i tømmeroppgjør, utbytte, etterbetalinger eller ved kontantoppgjør. Andelsinnskudd skal være fullt innbetalt senest 10 år etter inntreden.

Obligatoriske andeler kan ikke omsettes. Tilleggsandeler kan overdras til andre andelseiere i andelslaget, men disse gir ingen rettigheter utover rett til eventuelt utbytte.

Obligatorisk andelskapital er økt med innbetalt andelskapital fra andelseiere og redusert med uttatt kapital i forbindelse med overdragelse og salg av eiendommer, booppgjør og utmeldelser.

Tilleggskapital er redusert med uttatt kapital i forbindelse med overdragelse og salg av eiendommer, booppgjør, utmeldelser og oppsigelser.

Ikke innbetalt andelskapital er økt ved innmelding av nye andelseiere og redusert ved innbetalt andelskapital fra andelseiere og utmeldelser.



Til representanskapet i Viken Skog BA

**Statsautoriserte revisorer
Ernst & Young AS**
Søndre Torv 3, NO-3810 Hønefoss
Postboks 338, NO-3502 Hønefoss
Foretaksregisteret: NO 976 389 387 MVA
Tlf: +47 32 17 15 80
Faks: +47 32 17 15 81
www.ey.no
Medlemmer av Den norske Revisorforening

Revisjonsberetning for 2009

Vi har revidert årsregnskapet for Viken Skog BA for regnskapsåret 2009, som viser et underskudd på TNOK 36 401. Vi har også revidert opplysningene i årsberetningen om årsregnskapet, forutsetningen for fortsatt drift og forslaget til dekning av underskuddet. Årsregnskapet består av resultatregnskap, balanse, kontantstrømpstilling og noteplysninger. Regnskapslovens regler og god regnskapsskikk i Norge er anvendt ved utarbeidelsen av regnskapet. Årsregnskapet og årsberetningen er avgitt av selskapets styre og administrerende direktør. Vår oppgave er å uttale oss om årsregnskapet og øvrige forhold i henhold til revisorlovens krav.

Vi har utført revisjonen i samsvar med lov, forskrift og god revisjonsskikk i Norge, herunder revisjonsstandarder vedtatt av Den norske Revisorforening. Revisjonsstandardene krever at vi planlegger og utfører revisjonen for å oppnå betryggende sikkerhet for at årsregnskapet ikke inneholder vesentlig feilinformasjon. Revisjon omfatter kontroll av utvalgte deler av materialet som underbygger informasjonen i årsregnskapet, vurdering av de benyttede regnskapsprinsipper og vesentlige regnskapsestimater, samt vurdering av innholdet i og presentasjonen av årsregnskapet. I den grad det følger av god revisjonsskikk, omfatter revisjon også en gjennomgåelse av selskapets formuesforvaltning og regnskaps- og interne kontrollsystemer. Vi mener at vår revisjon gir et forsvarlig grunnlag for vår uttalelse.

Styret foreslår å utdele et utbytte for 2009 på kr 2 000 000. Etter vår vurdering vil en slik utbytteutdeling være i strid med vedtektenes § 17.

Vi mener at

- årsregnskapet er avgitt i samsvar med lov og forskrifter og gir et rettviseende bilde av selskapets økonomiske stilling 31. desember 2009 og av resultatet og kontantstrømmene i regnskapsåret i overensstemmelse med god regnskapsskikk i Norge
- ledelsen har oppfylt sin plikt til å sørge for ordentlig og oversiktlig registrering og dokumentasjon av selskapets regnskapsopplysninger i samsvar med lov og god bokføringskikk i Norge
- opplysningene i årsberetningen om årsregnskapet og forutsetningen om fortsatt drift er konsistente med årsregnskapet og er i samsvar med lov og forskrifter
- forslaget om dekning av underskuddet med utdeling av utbytte, som omfalt ovenfor, vil være i strid med vedtektenes § 17.

Hønefoss, 17. februar 2010
ERNST & YOUNG AS



Arne Ramberg
statsautorisert revisor

A member firm of Ernst & Young Global Limited



KONTROLLKOMITEENS ÅRSBERETNING 2009

Viken Skog BA's vedtekter og instruks for Kontrollkomiteen er grunnlaget for arbeidet gjennom året. Det er i 2009 avholdt 5 møter. Det er Kontrollkomiteens oppfatning at administrasjon og styre legger godt til rette for at komiteen kan utøve sin funksjon.

Kontrollkomiteen har en årsplan for sitt arbeid og har hatt fokus på følgende områder:

- Fortløpende gjennomgang av styreprotokoller og årsmøteprotokoll.
- Den økonomiske situasjonen og igangsatte tiltak.
- Utviklingen i Norske Skog ASA.
- Engasjement i andre selskap og risikovurdering knyttet til disse.
- Risikoforhold i finansporteføljen.
- Gjennomgang av utlån og risikovurdering knyttet til disse.
- Tommersituasjonen, avsetning og priser gjennom året.
- Informasjon til eierne i forbindelse med endringer som berører dem.
- Klargjøring av utbetaling av godtgjøring til tillitsvalgte.
- Innstilling av revisor og honorar til valgkomite.

Administrerende direktør Svein Haare eller andre fra administrasjonen møter etter behov i komiteens møter. Det er også gjennomført samtaler med styreleder Helge Evju.

Revisjonsfirmaet Ernst & Young v/ Arne Ramberg har gitt komiteen en gjennomgang av sitt arbeid.

Årsregnskap og årsberetning for 2009 er gjennomgått. Likeså har vi fått framlagt revisors rapport. Kontrollkomiteen anbefaler at det framlagte årsregnskap fastsettes som Viken Skog BA sitt regnskap for året 2009. Kontrollkomiteen gjør oppmerksom på at disponering av årets resultat reguleres av vedtektenes § 17.

Hønefoss 19. februar 2010

Karl-Arne Bårnes
Karl-Arne Bårnes

Steinar Steinarsen jr
Steinar Steinarsen jr

Aud Norunn Strand
Aud Norunn Strand

Administrasjonens redegjørelse

“2009 var et utfordrende år for Viken Skog. Spesielt merket man dette i de operative funksjonene mot skogeier og mot de som kjøper tømmer.”

Økonomisk resultat i 2009

Årets resultat ble i stor grad påvirket av nedskrivning av verdien på våre aksjer i Norske Skog. Til tross for en positiv utvikling på Oslo Børs fortsatte kursen på Norske Skog å falle.

Driftsresultatet i 2009 endt på ÷ 5,5 mill. kr, et resultat som er bedre enn målsettingen i vår strategiske plan. Omsatt tømmer volum i Viken Skog falt med ca. 22% i forhold til året før. Til tross for dette bedret driftsresultatet seg med 22,3 mill. kr når en ser bort fra nedskrivning på administrasjonsbygg og løpende ekstrautbetaling på tømmer i 2008. Resultatforbedringen skyldes flere forhold. Det er i løpet av året iverksatt betydelige resultatforbedrende tiltak. Videre har man unngått store lagre av tømmer i skogen, noe som i 2008 førte til sviktende tømmermarginer.

Finansresultat endte på ÷ 28,5 mill. kr, etter nedskrivninger på 48,7 mill. kr på aksjene i Norske Skog. Det måtte også

foretas nedskrivninger på andre strategiske aksjer. Bedring i finansmarkedene generelt førte imidlertid til oppskrivninger, eller tilbakeførte nedskrivninger, på finansplasseringer. Heller ikke i 2009 mottok vi aksjeutbytte på strategiske aksjer.

Finansforvaltning

Det er i 2009 fulgt samme finansstrategi som de senere årene. På grunn av den positive utviklingen i finansmarkedene har både norske og utenlandske aksjer hatt meget god avkastning i tillegg til globale obligasjoner. Oppnådd avkastning på finansplasseringene er godt over målsettingen i vår strategiske plan.

Salg og kjøp av tømmer - driften i 2009

2009 var et utfordrende år for Viken Skog. Spesielt merket man dette i de operative funksjonene mot skogeier og mot de som kjøper tømmer. Året startet bra med høy aktivitet både i skogen og hos vår kunder. Faktisk var aktiviteten i



Høy aktivitet.



Gutt med plantespett.

skogen så høy at avvirkingen måtte bremses på forsommeren for ikke å bli sittende med tømmer vi ikke hadde kjøpere på. Noe av dette ble kompensert med eksport av sagtømmer, og også av massevirke. Viken Skog opplever at eksportkundene betaler konkurransedyktige priser i forhold til dagens norske prisnivå.

Det var vanskelig å få hogsten i gang fra sommer og ut året. Dessuten ble det en varierende høst med til dels vanskelige driftsforhold. For å få i gang aktivitet gjennomførte Viken Skog registrering og avvirking av skog med svekket sunnhet. Forventninger om prisøkning over nyttår bremses imidlertid aktiviteten hele andre halvår. Med lave tømmerlagre hos industrien åpnet det seg derfor muligheter for konkurrenter i tømmermarkedet. Noen kjøpere var også villige til å betale høyere pris for tømmer fra områder som ikke var deres naturlige kjøpsområde. Vi så derfor at tømmer fra Viken Skogs område fant kjøpere, gjennom våre konkurrenter, i helt andre områder. Naturlig nok er det de største driftene det er mest konkurranse om. For å møte konkurransen besluttet styret i Viken Skog å styrke konkurransekraften mot disse gjennom storleverandørbonuser og tillegg ved eierskifte for

andelseiere. På syv tømmermøter første ukene i januar 2010 ble det informert om dette og om avsetning og priser.

Arbeidet med en norsk standard for skogsdrift ble avsluttet i løpet av året og den trer i kraft 01.01.2010. Initiativet til standarden ble tatt av Maskinentreprenerens Forening (MEF). Viken Skog har i tillegg utarbeidet egne betingelser overfor entreprenørene for å ivareta skogeiers interesser best mulig.

Problematikken rundt piggvaleskader har aktualisert seg i 2009. Det har alltid vært trukket for slike skader i tømmeroppkjøret, men det er først nå at skogeier ser dette på virkesavregningen. Viken Skog har valgt å kompensere skogeier for slike skader når avvirkingen skjer i vår regi. Samtidig arbeides det mot entreprenørene for å minimere omfanget.

Satsingen på skogkultur gjennom "Tid for skog" fortsatte i 2009. Prosjektet i Vestfold og Oppland avsluttes ved årsskiftet 2009/10. Akershus/Oslo går videre og nytt aktivitetsprosjekt startes opp i Buskerud (Krødsherad, Modum og Sigdal) på nyåret i 2010. Det er fortsatt høy aktivitet for skogskjøtsel med blant annet rekordhøyt plantetall gjennom Viken Skog i 2009, på 4,6 mill. planter. Det er ryddet ca. 30.000 daa ungskog, litt lavere enn

"Det er fortsatt høy aktivitet for skogskjøtsel med blant annet rekordhøyt plantetall gjennom Viken Skog i 2009, på 4,6 mill. planter."

“Viken Skogs nye hjemmeside ble satt i drift i desember 2009. Målsettingen er å betjene andelseierne bedre, og hjemmesiden skal være basis for kommunikasjonen med andelseierne.”

ambisjonen, men det er et viktig løft for økt kvalitet. Til tross for volumnedgang på tømmer er det tynnet 195.000 m³ gran og furutømmer (12% av totalvolumet). Viken Skog har sikret tilgang på kvalitetsplanter til konkurransedyktige priser gjennom langsiktige avtaler med planteskolene på relativt høye volumer. Det arbeides kontinuerlig for å gi skogbrukslederne bedre verktøy i en travel hverdag og i 2009 er hele avdelingen utstyrt med GPS for å øke rasjonalitet og effektivitet. Andelen tømmer som avvirkes av Viken Skogs driftsapparat holder seg jevnt høyt på ca. 75%.

Viken Skogavtale ble lansert i 2009. Det er et nytt tjenestetilbud, først og fremst til skogeiere som ikke har kompetanse eller kapasitet til å følge opp skogen selv. Her kan skogeier plukke tjenester fra Viken Skog. Skogbrukslederne markedsfører avtalen og det er lagt ned betydelige ressurser i å utvikle tjenestetilbudet. Den har også blitt omtalt i eget temanummer av Viken nytt i desember 2009.

Viken Skogs anstrengelser for å sikre et bærekraftig skogbruk i henhold til Levende Skog fortsetter. I 2009 ble det arrangert oppfriskingskurs for maskinførere og hele 140 personer var ute i skogen.

Omfanget av leveranser av FSC-sertifisert tømmer er fortsatt relativt lite, men etterspørselen øker og det er nå også sagbruk

som kjøper slikt tømmer. FSC-gruppen i Viken Skog har i løpet av året vokst til i underkant av hundre medlemmer.

Arbeidet for å sikre avsetning for skogeiernes virke på sikt har høy prioritet. Som et ledd i dette arbeidet startet prosjektet “PROFIT” opp i 2009. Prosjektets mål er å etablere system for integrert råvarebehandling og varmestrømmer ved å samlokalisere produksjon av papir, biodrivstoff og pellets med søppelforbrenning. Prosjektet ledes av Papir og Fiberinstituttet i Trondheim og deltagere er Norske Skog, Follum Energisentral, Xynergo, Moelven og Viken Skog med flere.

Organisasjonen i stadig utvikling

Viken Skogs nye hjemmeside ble satt i drift i desember 2009. Målsettingen er å betjene andelseierne bedre, og hjemmesiden skal være basis for kommunikasjonen med andelseierne. Med brukernavn og passord får andelseierne tilgang til tømmerkontrakter og andre avtaler hver og en har med Viken Skog. Det er lagt vekt på at de som ikke er fortrolig med bruk av internett lett skal finne frem og bli betjent.

Treforedlingsindustriens utfordringer og synkende papirforbruk ga anledning til å reise spørsmålsstillinger i valgkampen 2009 om politikernes prioriteringer for å utvikle andre anvendelsesområder for

“Viken Skogavtale ble lansert i 2009. Det er et nytt tjenestetilbud, først og fremst til skogeiere som ikke har kompetanse eller kapasitet til å følge opp skogen selv.”

VIKEN SKOG

VIKEN SKOGAVTALE – NOE FOR MEG?

BESKRIVELSE
Viken Skogavtalen gir skogeieren frihet til å sette sammen et bredt spekter av skog- og eiendomsbaserte tjenester levert av Viken Skog. Avtalen utformes og tilpasses skogeierens mål for drift av eiendommen og egen deltakelse i forvaltningen.

MÅLGRUPPE
Viken Skogavtalen tilbys alle skogeiere med ambisjon om aktiv forvaltning av egen skog. Avtalens fleksibilitet gjør den egnet for både store og små eiendommer og skogeiernes varierende anledning til egeninnsats.

På de neste sidene følger en meny av aktuelle tjenester som du kan sette sammen til en Viken Skogavtale, tilpasset ditt behov. Gjennom en slik avtale kan du sikre verdiskapning og god utnyttelse av dine skogressurser.

Skogbruksplanlegging med full beskjeftigelse

Viken Skogs avdeling for skogbruksplanlegging avsluttet flere prosjekter i 2009. Områdetakstene i Rakkestad, Vang og Vestre Slidre, Hof og Holmestrand og Skedsmo, Rælingen og Lørenskog kommuner ble ferdigstilt. Fellestaksten i Stor-Elvdal kommune er inne i avslutningen. Summerte nøkkeltall for disse prosjektene er at det ble levert 831 skogbruksplaner for et takstareal på 678.000 daa, hvorav åtte nye kommuner i sin helhet er lagt ut på www.DinSkog.no.

Skogbruksplanene i Follo, Nord-Aurdal og Vestre Slidre samt Notodden er pågående prosjekter ved utgangen av 2009. Summerte nøkkeltall gir et takstareal på 1.235.000 daa og antall bestilte skogbruksplaner er 1.151. Samtlige prosjekter leveres andre og tredje kvartal i 2010, og åtte nye kommuner vil samtidig bli publisert på www.DinSkog.no.

Viken Skog vant i året som gikk tilbudsrunder for takst av Trillemarka - Rollagsfjell naturreservat, Verneplan for Vestfold, skogbruksplanlegging i Marker og Eidsberg kommuner, skogbruksplanlegging i Gol og Ål kommuner samt skogbruksplanoppdraget i Nes kommune i Akershus. I tillegg ble det inngått kontrakter med Jernbaneverket for taksering av skog og det er også gjennomført noen mindre oppdrag i forbindelse med avståelse av areal for omlegging av kraftlinjer, lysløyper, veier og ulike verdsettingsoppdrag for skogeiendommer i 2009.

Frivillig vern av skog er et samarbeidsprosjekt mellom Direktoratet for naturforvaltning og Norges Skogeierforbund. Viken Skog er skogsakkyndig for berørte skogeiere i så godt som alle prosjekter med frivillig vern innenfor Viken Skogs område. Oppdrag som skogsakkyndig iverksettes så snart vernemyndighetene har akseptert et tilbudt område gjennom frivillig vern. Det har gjennom 2009 blitt utført arbeid for ca. 120 skogeiere i snaut 30 prosjekter.

Internettportalen for skogbruksplaner, www.DinSkog.no, ble oppgradert med nytt brukergrensesnitt i 2009. Ved slutten av året inneholdt portalen tett på tolv tusen eiendomsviser skogbruksplaner eller miljøregistreringer. I siste kvartal ble det inngått avtale om videreutvikling av DinSkog, herunder salg av Garmin GPS med skogbruksplankart pr. skogeiendom.

“Møter med politikere før valget førte til debatt om rammevilkår for bioenergi og ga dem økt kunnskap om skogens viktige rolle i klimadebatten.”

“Internettportalen for skogbruksplaner, www.DinSkog.no, ble oppgradert med nytt brukergrensesnitt i 2009.”



GPS.

tømmer. I Buskerud var det fokus på Norske Skog Follum og eventuell satsing på biodieselproduksjon. Valgkampen hadde videre avsetningssituasjonen som et bakteppe for fokus på utvikling av bioenergi. Møter med politikere før valget førte til debatt om rammevilkår for bioenergi og ga dem økt kunnskap om skogens viktige rolle i klimadebatten.

Den såkalte "Markaloven" skulle erstatte egen bestemmelse i skogloven om Oslomarka. Etter betydelig næringspolitisk arbeid, fra blant annet skognæringsens interesseorganisasjoner, ble regjeringens forslag endret i tolvte time slik at landbruk og idrett skulle kunne drives som tidligere innenfor Markalovens grenser. Skogbruken fikk i denne prosessen mange nye alliansepartnere og støttespillere. Spenningen rundt bruk og vern av "Marka" er ikke avklart, men føres videre inn i 2010.

Innføring av ny planlov og naturmangfoldloven vil gi mange nye utfordringer i kommunene. Dette er nytt både for lokale politikere og lokale næringsorganisasjoner. De nye lovene gir politikerne utvidede fullmakter i arbeidet med kommunale planer. Det har i 2009 vært noen saker som viser at dette kan slå negativt ut for skogbruken. Det er derfor viktig å ha et lokalledd som fungerer godt og som kan ivareta skogeierens interesser i forhold til de kommunale planprosessene.



Biokjele.

“Leveranser av tømmer til bioenergi er lønnsomt utfordrende og Viken Skogs satsing på å levere flis til fjernvarme og lokale varmesentraler har marginal lønnsomhet.”

Bioenergi

Leveranser av tømmer til bioenergi er lønnsomt utfordrende og Viken Skogs satsing på å levere flis til fjernvarme og lokale varmesentraler har marginal lønnsomhet. Regjeringens bebudede satsing på bioenergi går sakte og med dagens lave priser på alternativ energi ser ikke administrasjonen noe stort potensial i nær fremtid på dette markedet. For 2009 innførte imidlertid myndighetene en støtteordning for flisleveranser. Dette var positivt og førte til en markert økning i leveransene av flis. Det er viktig at en flisstøtteordning videreføres også fremover for å bidra til vekst i flisomsetningen. Etterspørselen etter flis øker og i 2009 omsatte Viken Skog 175.000 løskubikmeter flis. Dette inkluderer økte leveranser til gamle kunder, men også leveranser til nye kunder. Markedets interesse for grot (flis fra greiner og topper) er også økende. Deler av grotleveransene eksporteres. Bioenergiterminalen Tronås Skog i Ski kommune ble tatt i bruk i 2009.

NVE tildelte Viken Skog fjernvarmekonsesjon i Rælingen kommune i desember 2009, og det er søkt om fjernvarmekonsesjon i Våler i Østfold. Begge konsesjoner vil kunne representere en betydelig leveranse av biobrensel.

Et større antall nærvarmeprosjekt er identifisert som et resultat av samarbeidet med Dalkia Norge AS. Markedsføringsmateriell er utarbeidet og skogeiere inviteres til deltagelse i prosjektene både på eier og driftsiden samt som leverandør av biobrensel. De første lokale, biobaserte varmesentraler planlegges levert og idriftsatt medio 2010.

Samarbeide er innledet med bransjeforeninger for å bedre og påvirke bio-bransjens rammevilkår. Det må fokuseres på en forutsigbar energi- og klimapolitikk, lønnsomhet i hele verdikjeden og politiske incentiver for en økning i omstillings-tempoet for utnyttelse av bioenergi.

Personale

Viken Skogs organisering er i prinsippet ikke endret i 2009. Imidlertid er det noen

som har sluttet og det er ansatt nye, eller omrokkert på medarbeidere. Kjetil Kleiv overtok som skogbruksleder i Numedal etter Håvard Kjønntvedt som sluttet 30.06.2009. Tor Espeset er ansatt i 60% stilling som skogbruksleder i Flå og Søndre Nes etter Vidar Jørdre som sluttet 11.12.2009.

Ingvild Rekstad i Skogplanavdelingen sluttet 18.12.2009. Monica Hagenborg

sluttet som skogbruksleder 21.08.09. Vidar Lone Lysnes sluttet som skogbruksleder 01.10.2009. Skogsarbeider Ole Oddvar Haugo sluttet 30.04.2009.

Øivind Høitomt og Gerd H. Kirkeby gikk av med AFP pr. 31.12.2009.

Johs. Mangersnes har mottatt gullklokke etter 25 års ansettelse. Anne Aabel passerte 30 års ansettelse og Øivind Høitomt 40 års ansettelse i 2009.

Hønefoss, 17. februar 2010



Svein Haare
administrerende direktør



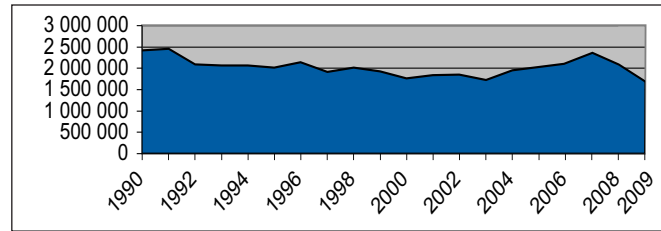
Blåtimen.

Skogtjenester – Mengdetall fordelt på aktivitetsområder

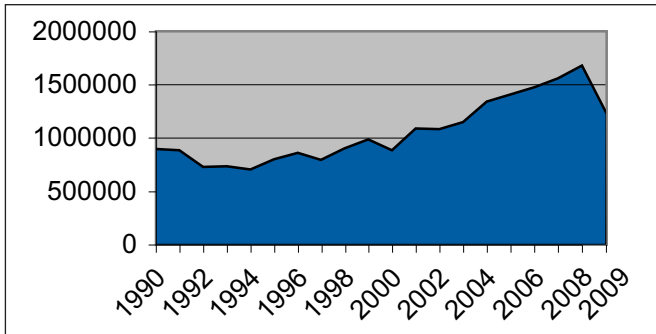
AKTIVITETSOMRÅDE	Enhet	Viken Skog		Akershus		Buskerud		Oppland		Vestfold/Telemark		Østfold	
		Mengde	Mengde	Mengde	Mengde	Mengde	Mengde	Mengde	Mengde	Mengde	Mengde	Mengde	Mengde
Markberedning	dekar	2.866	0	1.933	871	35	27						
Plantesalg	antall	1.268.200	143.500	573.200	83.000	262.000	206.500						
Planting	antall	3.426.300	413.550	897.250	1.248.000	542.500	325.000						
Sprøyting	dekar	3.722	0	427	106	2.806	383						
Annen ungskogpleie	dekar	32.192	3.800	16.385	5.368	4.923	1.716						
Grøfting inkl. rensk	meter	500	0	0	0	0	500						
Forhåndsrydding tynning	dekar	4.545	250	2.685	800	210	600						
Veikantrydding	meter	104.000	60.000	8.000	21.000	0	15.000						
Sluttavirkning med hogstmaskin*	kbm	1.049.040	199.490	367.300	189.200	171.950	121.100						
Tynning med hogstmaskin*	kbm	177.650	21.200	115.000	18.000	4.750	18.700						
Sum skogsdrifter*	kbm	1.226.890	220.690	482.300	207.400	176.700	139.800						

* kun 2009-oppdrag.

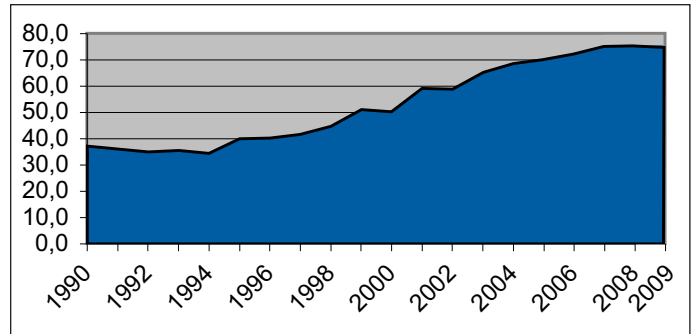
Tømmeromsetning i m³



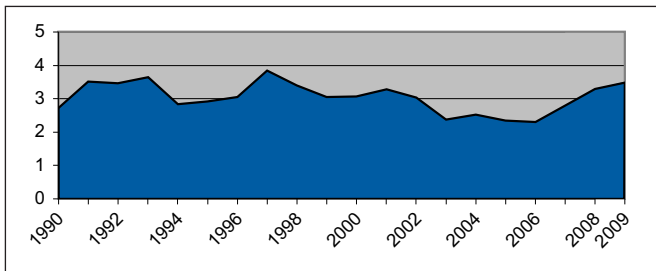
Skogdrift i m³



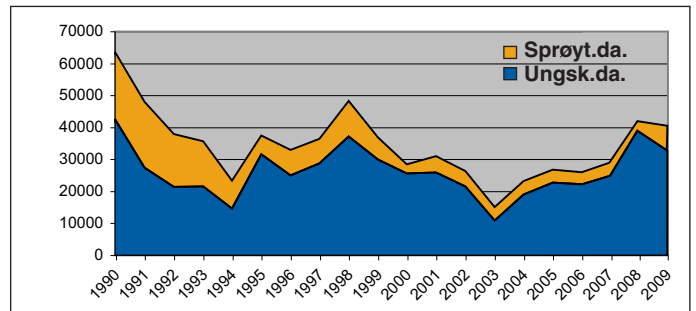
Driftskvantum i % av omsatt kvantum



Planting i mill. planter



Ungskogpleie og sprøyting



Tillitsvalgte

Skogeierlag:

Skogeierlagenes ledere: pr. 31.12.2009:

AKERSHUS:

Asker	Gunnar Syverud
Aurskog	Jens Kristian Waaler
Blaker og Sørum	Holm Holmsen
Bærum	Even Gustav Johnsrud
Enebakk	Jon Hallvard Brevig
Fet	Sigmund Budahl
Frogn	Svein Holsen
Hurdal	Astrid Ruud Hofstad
Kråkstad og Ski	Gunnar Fjeld
Nannestad	Beate Jahr
Nes	Ole Einar Bakke
Nedre Romerike	Tom Erling Aamodt
Nesodden	Tone Granerud
Vestby	Svein Stubberud
Øvre Romerike	Ole Semming Wiig
Ås	Siri Bjoner

BUSKERUD:

Eiker	Knut Lande
Flesberg	Olav O. Evju
Hallingdal	Torleiv Dengerud
Hole	Knut Bjella
Hurum	Jens Erik Wittussen
Krødsherad	Hans Jørgen Fyrand
Lier	Trond Avdal
Modum	Per Korsbøen
Nore og Uvdal	Tore Kravik
Ringerike	Asle Oppen
Rollag og Veggli	Svein Ole Bekkjorden
Røyken	Trond Kjekstad
Sandsvær/Kongsberg	J. Stellef Hundseid
Sigdal-Eggedal	Eli Reistad
Skoger	Einar Beheim

OPPLAND:

Etnedal	Hans Magne Lunde
Hadeland	Olaf Espen
Nord-Aurdal	Gustav Berger
Nordre Land	Trond Mæhlum
Slidre og Vang	Olav Wangensten
Søndre Land og Fluberg	Torgeir Søfferud
Sør-Aurdal	Nils-Ivar Grøv
Torpa	Arne Goplen
Øystre Slidre	Ole Martin Alfstad

Skogeierlag:

Skogeierlagenes ledere: pr. 31.12.2009:

TELEMARK:

Siljan	Astrid Vale
--------	-------------

VESTFOLD:

Andebu	Magne Gran
Botne-Hillestad	Jon Hjelmtvedt
Brunlanes og Tjølling	Kristian Fredrik Gudem
Hedrum	Arne Solem
Hof	Ole Johan Sundby
Lardal	Per Øyvind Berg
Re	Lars Sollie
Sandar	Kjell Arne Bøe
Sande	Lars Borgen
Stokke	Olav Hvitsten
Strømm	Inge Hovland
Tønsbergdistriktet	Nicolaus W. Jarlsberg
Vassåsvasdraget	Johan Anders Langved

ØSTFOLD:

Askim	Jan Huseby
Eidsberg	Erling Mysen
Hobøl	Olav Breivik
Rakkestad	Ole Ludvig Gjølby
Sarpsborg	Arne Martin Aaserød
Skiptvet	Arne Lund
Spydeberg	Trond Svenneby
Trøgstad	Harald Aannerud
Våler og Svinndal	Fredrik Bjerkevedt
Ytre Østfold	Rolf Mikkelsen

ALMENNINGER:

Hadeland	Knut Narvestad
Romerike	Jarle Johannessen

Styret i Viken Skog:

Leder:

Helge Evju, Sandsvær/Kongsberg

Nestleder:

Elisabeth Bjøre, Krødsherad

Styremedlemmer:

Gudbrand Gulsvik, Hallingdal

Lars Kr. Haug, produksjonsleder

Erik Mollatt, Hobøl

Vidar Skjeggerud, konsulent

Anne Jødahl Skuterud, Øvre Romerike

Varamedlemmer (skogeiervalgte, i rekkefølge):

1. Ole Semming Wiig, Øvre Romerike

2. Ingrid Knotten Haugberg, Andebu

3. Aashild Bang, Ringerike

Varamedlemmer (ansattevalgte, i rekkefølge):

1. Anders G. Terum, salgsleder

2. Anne Marit Igelsrud, næringspolitisk konsulent

Valgkomitè:

Representanter:

Kristian Skjauff, Andebu, leder

Ola Eid, Søndre Land og Fluberg

Inger Hulbak, Hallingdal

Ole H. Hoel, Blaker og Sørumsund

Endre Korsbøen, Modum

Varamedlemmer:

1. Marit Hougsrud, Sør-Aurdal

2. Erling Mysen, Eidsberg

3. Sigurd Storemoen, Rollag og Veggli

4. Thrine-Lise Tryterud, Ringerike

Revisor:

ERNST & YOUNG AS

Hønefoss

Kontrollkomitè:

Medlemmer:

Karl-Arnt Bårnes, Brunlanes og Tjølling, leder

Steinar Steinarsson jr., Hallingdal

Aud Norunn R. Strand, Modum

Varamedlemmer:

Kjell Arne Bøe, Sandar

Turid Berglund Ekeberg, Hallingdal

Steinar Fretheim, Søndre Land og Fluberg

Æresmedlemmer:

Axel Haugan (utnevnt 1985)

Lars T. Bjella (utnevnt 1990)

Torkel Wetterhus (utnevnt 1991)

Per Stamnes (utnevnt 2000)

Ordfører:

Berit Pinnestad, Lardal

Varaordfører:

Anders H. Holte, Ringerike

Virkesleveranser 2009

SKOGEIERLAG	Antall leverandører	Antall andelseiere	MASSEVIRKE		SAGTØMMER		ENERGIVIRKE		TØMMERKJØP			GJ. SNITTSPRIS					
			Gran m ³	Furu m ³	Annet m ³	Gran m ³	Furu m ³	Annet m ³	Gjennoms. kr/m ³	Tømmer	Groft/heltre	m ³	kroner	2009 kr/m ³	2008 kr/m ³		
Andebu	71	209	13.674	278	630	12.273	847	98	404	1.524	0	29.323	9.176.059	26.411	9.555.682	313	362
Asker	14	37	2.832	0	0	2.460	75	0	371	172	1.120	5.539	1.654.573	5.708	2.045.169	299	358
Askim	10	82	2.008	33	0	2.125	75	4	399	117	0	4.363	1.359.835	6.153	2.084.342	312	339
Aurskog	33	80	7.542	4.952	215	7.184	4.988	51	408	793	850	25.726	8.114.685	19.633	7.159.769	315	365
Blaker og Sørum	40	195	5.986	1.087	0	5.076	2.058	47	366	204	390	14.458	4.365.199	19.230	7.243.485	302	377
Borre	21	60	2.653	180	7	1.329	135	36	378	836	0	5.176	1.400.465	9.529	2.873.610	271	302
Botne-Hillestad	27	79	4.975	49	256	4.462	72	21	394	678	0	10.515	3.144.588	12.452	4.327.025	299	347
Brunlanes og Tjølling	59	262	6.783	391	0	4.711	321	359	397	2.665	0	15.230	4.629.636	33.757	12.222.126	304	362
Bærum	9	78	4.128	33	0	3.101	23	0	398	279	0	7.564	2.530.323	11.294	3.991.285	335	353
Eidsberg	56	222	8.090	811	0	7.357	993	17	378	367	0	17.636	5.404.462	18.734	6.713.204	306	358
Eiker	91	372	13.467	5.980	0	8.472	8.668	640	403	1.589	0	38.815	12.309.633	60.153	21.857.234	317	363
Enebakk	14	134	3.265	259	0	2.275	0	83	378	83	0	6.114	1.880.354	11.751	4.288.191	308	365
Etnedal	35	181	10.789	176	0	7.241	535	0	377	111	0	18.852	5.602.359	24.503	8.466.267	297	346
Fet	15	97	2.760	827	0	3.261	1.302	0	365	80	0	8.230	2.547.657	5.659	1.959.825	310	346
Flesberg	32	81	4.390	2.175	0	4.750	4.681	127	368	328	0	16.451	5.481.418	13.038	4.630.771	333	355
Frogn	15	84	3.871	273	69	3.865	395	40	369	145	0	8.658	2.572.617	8.202	2.989.649	297	364
Hadeland	150	602	53.474	9.776	0	42.701	8.908	635	399	1.807	5.800	117.301	36.994.553	165.730	61.469.205	315	371
Hallingdal	270	955	50.639	22.574	88	22.316	20.298	618	379	5.491	0	122.024	34.855.365	148.947	49.175.161	286	330
Hedrum	90	221	13.997	539	402	9.445	809	16	378	2.021	0	27.230	8.031.272	37.810	12.784.006	295	338
Hobøl	33	121	11.089	320	45	10.082	757	7	387	659	0	22.958	6.993.733	24.923	8.820.881	305	354
Hof	18	65	2.097	31	19	2.122	179	11	368	440	0	4.899	1.460.879	10.922	3.940.057	298	361
Hole	31	94	8.386	917	0	4.526	1.343	86	393	430	0	15.689	4.675.023	20.781	6.994.314	298	337
Hurdal	34	120	5.904	5	0	4.291	6	0	366	497	1.250	10.702	3.234.109	13.671	4.879.652	302	357
Hurum	36	77	6.683	800	0	5.138	596	0	369	919	0	14.136	4.033.638	12.535	4.178.628	285	333
Jeløy og Rygge	40	67	4.764	1.633	0	4.014	598	0	361	559	2.800	11.567	3.244.349	16.194	5.312.592	280	328
Krødsherad	54	152	15.333	3.857	1	11.718	5.327	595	394	2.304	0	39.136	12.394.068	40.207	14.448.417	317	359
Kråkstad og Ski	19	138	3.267	300	14	3.104	562	0	378	590	0	7.836	2.340.577	19.577	6.829.088	299	349
Lardal	63	170	15.272	77	523	11.708	334	11	398	571	0	28.496	8.843.714	34.312	12.358.654	310	360
Lier	47	188	12.788	344	0	10.457	425	0	390	3.317	0	27.330	7.792.286	25.363	8.317.911	285	328
Lyngdal	40	96	6.703	1.480	0	5.572	1.751	171	394	1.182	0	16.858	5.421.339	22.812	8.514.041	322	373
Modum	131	361	22.144	9.238	0	13.454	10.819	475	378	2.324	0	58.455	17.506.405	79.887	28.150.687	299	352
Nannestad	28	155	10.475	87	5	9.701	177	76	406	269	14.125	20.791	6.535.939	23.989	8.933.822	314	372
Nedre Romerike	31	215	14.768	631	0	9.335	899	25	402	184	8.950	25.842	8.015.662	23.613	8.599.315	310	364
Nes	73	289	13.660	3.585	267	9.366	4.694	101	380	1.564	18.170	33.236	10.260.299	59.545	21.493.935	309	361
Nesodden	5	41	1.704	45	0	1.402	118	0	406	1	0	3.270	1.003.480	778	296.260	307	381
Nord-Aurdal	58	293	16.676	1.349	0	8.540	2.451	157	375	54	0	29.228	8.353.401	45.150	14.834.014	286	329
Nordre Land	73	150	15.871	870	0	15.738	1.163	0	386	560	3.654	34.202	10.529.524	42.674	15.768.280	308	370
Nore og Uvdal	70	282	14.645	2.358	0	11.154	3.115	178	364	1.773	0	33.223	9.587.023	43.568	14.998.542	289	344
Nøtterøy og Tjøme	9	62	999	188	0	345	124	0	318	57	0	1.712	422.458	4.505	1.386.115	247	308
Onsøy	39	146	5.030	2.489	27	4.073	835	0	349	1.058	0	13.513	3.724.373	33.938	11.678.733	276	344
Rakkestad	54	180	7.984	2.441	0	6.242	1.886	0	363	49	0	18.601	5.522.654	31.107	11.386.869	297	366
Re	59	301	11.305	304	299	6.669	225	75	365	1.979	0	20.857	6.176.679	44.127	14.773.571	296	335
Ringerike	186	552	51.833	30.138	0	26.432	25.508	2.384	396	6.303	3.560	142.598	43.069.346	179.845	63.843.726	302	355

SKOGEIERLAG	Antall leverandører	Antall andels-eiere	MASSEVIRKE		SAGTØMMER		ENERGIVIRKE		TØMMERKJØP				GJ. SNITTSPRIS				
			Gran m ³	Furu m ³	Annett m ³	Gran m ³	Furu m ³	Annett m ³	Tømmer m ³	Grot/heltre m ³	2009		2008		2009	2008	
											m ³	kroner	m ³	kroner	kr/m ³	kr/m ³	
Rollag og Veggli	52	167	7.824	1.739	0	5.683	2.487	291	380	1.063	0	19.086	6.071.633	29.616	10.903.739	318	368
Røyken	17	87	3.939	391	0	1.532	470	92	388	733	0	7.157	2.034.387	16.372	5.635.667	284	344
Råde	26	69	3.467	472	2	3.759	253	0	367	484	1.225	8.438	2.475.589	9.461	3.093.000	293	327
Sandar	40	119	5.670	377	290	5.135	567	46	353	2.015	0	14.099	4.083.262	14.422	5.110.708	290	354
Sande	34	141	5.341	283	52	4.776	628	18	384	1.051	0	12.148	3.798.940	17.585	6.637.957	313	377
Sandsvær/Kongsberg	84	353	11.980	4.890	0	7.737	4.750	612	408	1.204	0	31.173	9.741.904	57.319	20.667.633	313	361
Sarpsborg	46	237	9.607	2.130	0	9.065	1.862	370	370	123	0	22.787	6.793.919	24.979	8.493.387	298	340
Sem	33	100	11.025	506	279	6.579	541	302	370	2.420	0	21.651	5.906.455	18.747	5.997.222	273	320
Sigdal-Eggedal	125	326	18.249	7.829	0	8.868	8.227	955	392	1.063	0	45.190	13.654.378	74.509	26.742.213	302	359
Siljan	3	24	796	0	0	1.020	20	0	458	2	0	1.839	657.378	3.095	1.111.689	357	359
Skipstvet	23	130	3.282	458	0	4.048	560	0	370	233	0	8.581	2.621.996	12.614	4.259.833	306	338
Skoger	13	43	1.523	680	0	1.370	1.081	140	430	945	0	5.740	1.784.448	4.046	1.320.365	311	326
Slidre og Vang	32	189	10.869	50	0	5.489	80	0	381	35	0	16.523	4.748.495	16.839	5.648.705	287	335
Spydberg	33	138	8.194	222	0	7.327	251	0	378	187	0	16.180	4.778.911	25.108	8.709.405	295	347
Stokke	38	147	10.113	197	443	8.866	336	201	388	3.602	0	23.758	6.957.628	22.390	7.494.354	293	335
Strømm	11	49	1.221	210	34	894	95	0	381	437	0	2.891	805.901	7.241	2.463.965	279	340
Svene	30	96	3.100	1.236	0	2.144	1.707	350	392	725	0	9.262	2.797.246	20.322	7.580.287	302	373
Søndre Land og Fluberg	105	177	34.513	1.953	0	38.408	3.258	0	395	903	2.200	79.035	25.303.713	86.458	31.965.994	320	370
Sør-Aurdal	119	401	41.754	2.718	10	27.664	5.694	120	402	636	0	78.596	24.010.690	73.111	25.972.783	305	355
Torpa	52	134	9.576	680	0	8.898	467	53	371	98	2.184	19.771	5.888.686	32.367	11.346.613	298	351
Trøgstad	52	180	11.682	600	0	12.330	720	39	399	1.886	0	27.257	8.181.874	23.091	8.442.303	300	366
Vassåsdraget	20	76	4.729	26	263	4.285	71	25	400	444	0	9.842	3.109.460	12.997	4.809.591	316	370
Vestby	34	148	6.482	998	111	6.662	1.177	0	377	418	0	15.848	4.934.564	22.522	7.941.803	311	353
Våler og Svinndal	43	150	6.640	1.514	35	5.950	1.529	11	366	628	0	16.307	4.837.857	20.057	6.896.456	297	344
Øvre Romerike	70	244	21.453	3.182	0	12.815	4.559	134	403	674	25.700	42.818	13.135.508	36.637	13.075.327	307	357
Øystre Slidre	34	112	10.050	697	0	4.166	739	0	377	43	0	15.695	4.616.478	15.069	5.013.447	294	333
Ås	14	94	4.242	8	0	2.236	5	0	372	552	0	7.043	1.908.433	17.568	5.914.199	271	337
Div. leverand. Viken Skog	12	3478	762.421	148.162	4.386	563.365	161.557	10.451	385	69.538	107.873	1.719.881	518.835.744	2.207.262	779.822.757	302	353
SUM 2009	5005	12493	986.571	179.202	4.386	743.516	217.193	10.451	385	69.538	107.873	1.719.881	518.835.744	2.207.262	779.822.757	302	353
SUM 2008																	

*) SAGTØMMER omfatter også spesialtømmer
 **) Grot/heltre er ikke med i TØMMERKJØP og GJ.SNITTSPRIS

