

Årsmelding 2008

for Viken Skog BA



Nøkkeltall

		2008	2007
VIRKESOMSETNING:			
Omsetning	(m ³)	2.207.262	2.289.755
OPPDRAGSVIRKSOMHET:			
Sluttavvirkning	(m ³)	1.688.000	1.580.563
Tynning	(m ³)	201.000	123.245
Markberedning	(da.)	2.450	8.244
Planting	(ant.pl.)	3.333.500	2.820.675
Ungskogpleie	(da.)	38.600	28.914
ANDELSEIERE:			
Andelseiere	(antall)	12.493	11.957
Leverandører	(antall)	5.005	5.299
Skogeierlag	(antall)	78	79
ANSATTE:			
Totalt	(antall)	Viken Skog 94	Viken Skog 90
ØKONOMI:			
Driftsinntekter	(1.000 kr)	1.216.954	1.254.659
Driftsresultat	(1.000 kr)	(54.153)	(20.338)
Driftsresultat ekskl. ekstrautbetalinger	(1.000 kr)	(33.763)	1.280
Finansresultat	(1.000 kr)	(342.855)	217.230
Årsresultat	(1.000 kr)	(399.387)	193.911
Totalrentabilitet	(%)	(33,6)	14,6
Egenkapitalrentabilitet	(%)	(41,1)	17,8
Likviditetsgrad		2,8	2,5
Egenkapitalandel	(%)	81,9	83,9

Layout/grafisk utforming:
Kari Homme/Follotrykk as - Langhus

Trykk:
Follotrykk as - Langhus



Årsmelding 2008 9. driftsår

Innhold

	Side
Styrets beretning	3
Regnskap	9
Administrasjonens redegjørelse	20
Tabeller aktivitet skog	26
Tillitsvalgte	28
Virkesleveranser	30

Årsberetning

Viken Skog har fortsatt høy aktivitet

Tømmeromsetningen i 2008 nådde 2.207.000 m³, en reduksjon på ca. 3,5% i forhold til 2007, som volummessig er Viken Skogs beste år så langt. I betraktning av de rådende markedsforholdene er dette et meget bra resultat. Året har vært preget av den negative utviklingen i verdensøkonomien og verdifallet på Oslo Børs. Dette har redusert Viken Skogs finansielle handlingskraft betydelig og all nysatsing i den nærmeste tid må vurderes i lys av dette. Et annet vesentlig forhold var Norske Skogs kapasitetsreduksjoner, herunder stenging av PM 2 på Follum. For øvrig kan nevnes aktivitetskampanjen "Tid for skog", satsingen sammen med Norske Skog på utvikling av bio-dieselproduksjon, FSC-sertifisering, og avviklingen av Prevista AS, som viktige hendelser i 2008.

Viken Skogs hovedkontor ligger på Hønefoss og virksomheten omfatter næringspolitisk arbeid, tømmeromsetning, avvirkning, skogbruksplanlegging og skogkulturaktiviteter i Vestfold, Buskerud, Akershus, Oslo, Østfold, Oppland og Telemark. Viken Skog er også involvert i utvikling av utmarksnæring.

Styrets arbeid

Styret har i løpet av året holdt 15 møter og behandlet 91 saker. I tillegg har styret vært på en fagtur i Canada for å skaffe seg informasjon om konsekvensene av finanskrisen for amerikansk og canadisk

skogbruk og skogindustri og eventuelle ringvirkninger i forhold til Europa og Norge.

Styret har behov for å oppdatere og heve sin egen kompetanse om de virksomhetene Viken Skog er eiere i. Så langt er Moelven-konsernet besøkt og styret fikk en orientering om virksomheten. Videre er Hallingdal Trepellets og et pelletsfyringsanlegg besøkt. De andre virksomhetene vil bli besøkt i løpet av 2009.

Strategiarbeidet

Viken Skogs strategiske plan er vedtatt av representantskapet og gjelder ut 2009. Styret legger opp til at Strategisk Plan for perioden 2010 til 2012 legges frem for behandling i representantskapet i 2009.

Styret mener at avsetningssituasjonen for tømmer er utfordrende i et kortere perspektiv, men forventer at man på noen års sikt vil oppleve en vesentlig økt etterspørsel etter virke. I lys av dette må det vurderes om det er eierposisjoner Viken Skog bør ta for å sikre avsetning på sikt.

Med bakgrunn i de rådende økonomiske forholdene har styret viet de økonomiske delmålene stor oppmerksomhet. I dagens situasjon, med fravær av utbytte og synkende verdier på finansplasseringene, er det flere av delmålene som ikke ble oppnådd i 2008. Styret mener likevel det er riktig å opprettholde delmålene, men vil vurdere alternative måter å oppnå målene på.

"Året har vært preget av den negative utviklingen i verdensøkonomien"

"Styret mener at avsetningssituasjonen for tømmer er utfordrende i et kortere perspektiv, men forventer at man på noen års sikt vil oppleve en vesentlig økt etterspørsel etter virke."



Tidligere Landbruks- og Matminister Terje Riis-Johansen planter skog.

“Sett på bakgrunn av pris- og markedsutvikling skulle en forvente et betydelig fall i avvirkningen, men dette har ikke skjedd.”

“Sammen med Norske Skog, Statsskog, Mjøsen Skog og Allskog satser Viken Skog på utvikling av annen generasjons biodrivstoff basert på trevirke gjennom selskapet Xynergo AS.”

Avvirkning og tømmer salg

Utviklingen i tømmerpriser ble påvirket av krevende markedsforhold i 2008. Spesielt sagtømmerprisene utviklet seg negativt og nedgangen ble totalt sett større enn oppgangen i 2006 og 2007, mens massevirkeprisene ikke hadde store endringer. Nedgangen i sagtømmerpris var en konsekvens av store trelast- og tømmerlagre, samtidig som byggemarkedet kollapset som følge av den dramatiske nedgangen i verdensøkonomien.

Sett på bakgrunn av pris- og markedsutvikling skulle en forvente et betydelig fall i avvirkningen, men dette har ikke skjedd. Treforedlingsindustrien har opprettholdt sine kjøpsvolumer, mens sagbrukene har redusert noe. Dette har ført til en vridning i avvirkningen mot tynning og massevirkerike bestand og er hovedårsaken til at volumet i 2008 ble så høyt.

Driftsforholdene i skogen har gjennomgående vært gode hele året og i deler av Viken Skog har avvirkningsønskene vært høye. Som en følge av dette ble leveranseavtalene for 2008 oppfylt. Viken Skog inngikk en femårs leveranseavtale med Norske Skog med virkning fra 1.1.2008. Avtalen sikrer avsetning og markedsmessig konkurransedyktige priser i avtaleperioden.

En av Viken Skogs viktigste kunder som kjøper av massevirke gran har, over lengre tid, etterspurt FSC-sertifisert råstoff. De har kunder som krever dette og ønsker å vokse i dette markedssegmentet. Viken Skog FSC-sertifiserte seg derfor i løpet av 2008 og tilbød skogeiere i forsyningsområdet til kunden å levere FSC-sertifisert tømmer.

Viken Skog tok i bruk nytt IT-styringsverktøy for tømmeromsetningen mot slutten av 2008. Alle kontrakter for 2009 skal håndteres av dette. Målsettingen er bedre styring på tømmerstrømmen og derigjennom høyere verdiskaping for skogeier. Viken Skog kommer med dette over på en IT-plattform som støttes av flere miljøer og reduserer avhengigheten av en leverandør slik situasjonen har vært til nå.

Viken Skog er ansvarlig for avvirkning og transport av tømmer. Avvirkningen skjer overveiende maskinelt med hogstmaskin og lassbærer. Transport til industri foregår med bil. Disse aktivitetene medfører utslipp til luft. Det drives et målrettet arbeid for at tømmerbilene skal ha nyttelast begge veier.

Satsing på ny virksomhet

Styret har besluttet å satse sterkere på å bidra til økt bruk av bioenergi i andels-

lagets område. Satsingen omfatter flisproduksjon, fjern- og nærvarme samt å bistå grunneiere for å komme i gang med egne prosjekter. Det er nå etablert en fliseterminal på Kilemoen ved Hønefoss og det arbeides med tilsvarende etablering på Kråkstad i Ski, i tillegg til den eksisterende terminalen på Ringbanen ved Gardermoen.

Selskapet BioViken AS er stiftet og direktør for selskapet tiltrådte 1. juli 2008. Selskapet skal arbeide for etablering av fjern- og nærvarmeanlegg basert på flis eller pellets. Et betydelig antall prosjekter er identifisert og flere er konsesjonssøkt. Imidlertid er det beklagelig å konstatere at myndighetenes bebudede satsing på bioenergi lar vente på seg. Med dagens rammevilkår er det få prosjekter som gir nødvendig avkastning på investeringen og satsingen fremover må vurderes i lys av dette.

Miljøvarme VSEB AS har i løpet av året startet realisering av flere fjernvarmeprosjekter. I denne forbindelsen er selskapet finansiert opp med nødvendig egenkapital for 2008. Det har vært utfordrende å skaffe fremmedfinansiering. Eierne har stilt nødvendig lånekapital til rådighet for fullføring av prosjektene.

Hallingdal Trepellets (HTP) er i gang igjen etter brannen i 2007. Gjenoppbyggingen av fabrikken ble imidlertid ikke ferdig tidsnok til at man fikk med seg hele fyringssesongen 2007/08. Det var derfor nødvendig med en kapitalutvidelse i HTP på våren 2008. Viken Skog deltok med ca. kr 4,4 mill. ved konvertering av lån og innskudd av ny kapital.

Moelven MassivTre AS (MMT) hadde også en vanskelig start på året før man fikk ordre på et stort prosjekt i Stavanger som utgjorde ca. 60% av fabrikkens kapasitet i 2008. Driften gikk derfor med et betydelig underskudd første kvartal. MMT's markedsituasjon var vanskelig ved slutten av året som en konsekvens av kollapsen i byggemarkedet. Selskapet ble tilført likviditet i form av lån fra eierne i løpet av året og egenkapitalsituasjonen må vurderes for 2009.

Sammen med Norske Skog, Statsskog, Mjøsen Skog og Allskog satser Viken Skog på utvikling av annen generasjons biodrivstoff basert på trevirke gjennom selskapet Xynergo AS. Selskapet utreder nå et pilotanlegg lokalisert til Folum på Hønefoss. Dersom satsingen blir vellykket, er planen å bygge et fullskalaanlegg som vil forbruke ca. 1,5 mill. m³ trevirke. Det er både tekniske og økonomiske utfordringer som må løses før et slikt anlegg kan realiseres.

Bedrede rammevilkår, men fortsatt næringspolitiske utfordringer

Skog har gjennom Regjeringens klimamelding fått kreditt for evne til å binde karbon og den effekt dette gir i kampen mot global oppvarming. Det er grunn til å ha forventninger til den kommende Stortingsmelding om skog og klima og det fokus den vil måtte ha på økt produksjon, uttak og bruk av trevirke.

Med bakgrunn i blant annet tidligere Landbruks- og Matminister Terje Riis Johansens synspunkter ved etablering av "Terje Viken skogen" i august 2007, initierte styret i Viken Skog høsten 2007 en betydelig satsing på fremtidsskogen. Denne ble i 2008 til skogeiersamvirkets kampanje "Tid for skog", med klare mål for aktivitetsøkning i Viken Skog på ulike områder innen 2010.

En del av satsingen innebærer å bedre kommunikasjonen med skogeierne. Gjennom prosjektet "Skogeierkommunikasjon i ny tid" skal Viken Skog ta i bruk nye kommunikasjonsmetoder, blant annet ved utvikling av Viken Skogs hjemmeside. Dette vil etter styrets oppfatning gjøre Viken Skog bedre i stand til å nå frem til morgendagens skogeiere og til de som tradisjonelt ikke har vært så aktive.

Styret tok på sommeren fatt i utfordringene rundt sammenslåing av skog-eierlag. Representantskapets medlemmer ble involvert i en drøfting av skog-eierlagenes fremtidige oppgaver og struktur på Høstmøtet for representantskapets medlemmer 27. november. Etter vedtektene er det nå valgkretsen, som geografisk er identisk med skog-eierlaget, som er det formelle lokalledet. I tillegg har styret etablert regioner som samler flere skog-eierlag slik at det nå faktisk er tre lokalledd. Styret har derfor initiert et arbeid, med et utvalg bestående av tillitsvalgte, for å se på den mest effektive lokalleddstrukturen for Viken Skog.

Skogbranner

Som en følge av de store skogbrannene i Sør-Norge sommeren 2008, la en arbeidsgruppe frem et forslag til skogbrannberedskap. Styret har i sin uttalelse påpekt at det er det offentlige som skal ha ansvaret for all brannberedskap, - herunder skogbrannberedskap. Skognæringens rolle er å bistå i arbeidet. Det er også viktig at skogeierne er klar over hvilke ordninger som finnes for å sikre sine verdier i skogene.

Vern

Etter svært mange år er Skrimområdet (sammen med Sauheradfjell) vedtatt fredet. Området ligger i kommunene Kongsberg, Notodden, Sauherad og Ski-en. Samlet er arealet nesten 124.000 da (45.000 da produktivt), inklusive tidligere reservater og landskapsvernområde. Dermed er Norges største frivillige vernede skogreservat opprettet. Det bekrefter suksessen med frivillighetsregimet som løsningsform innen norsk skogfredning.

Med vedtak i Statsråd i januar ble sluttstrek satt for selve kampen omkring vernesaken i Trillemarka. Utfordringene fremover knyttes nå til bruken av erstatningsfondet på 30 millioner, det reelle innhold i tilsagnet om lokal forvaltning og den videre samordning av "bruk og vern" av området. Trillemarka vil bli et utfordrende prøveområde for næringsmessig bruk av et stort verneområde.

Ennå en stor sak som berører grunneierretten er saken om ny Lov om Osloomarka. Det primære har vært å få fastsatt en endelig geografisk avgrensning, avvikle tidligere dispensasjonspraksis, forby nye byggetiltak og åpne for sikring av verdifulle områder for friluftsliv. Fra Viken Skogs side ble fremholdt betydningen av at skogbruket fortsatt måtte reguleres gjennom sin egen særlovgivning, skogloven. Dette trodde vi å ha godt gjennomslag for, men ting tyder nå på at vi får problemer med det generelle forbudet mot anleggs- og byggetiltak, også innen jord- og skogbruk. Videre er det stor usikkerhet knyttet til hjemmel for sikring av "områder med særlig store naturopplevelsesverdier" og erstatningsreglene i denne sammenheng.

Likestillingsarbeidet fortsetter

Det er avholdt faglige samlinger for interesserte kvinner på Hadeland Glassverk 8. mars og på Hønefoss i november. Til begge samlingene var det engasjert eksterne foredragsholdere i tillegg til egne krefter. En ressursgruppe bestående av 10 kvinnelige skogeiere har fått tilbud om kompetanseutvikling gjennom flere tiltak i 2008. De vil bli fulgt opp også i 2009.

Ved årsskiftet var 18% av Viken Skogs andelseiere kvinner. Blant de andelseiervalgte var det 40% kvinner i Viken Skogs styre, en kvinnelig regionleder og 20% kvinnelige andelseiere i skog-eierlagsstyrene. Viken Skog har vel 18% kvinnelige medarbeidere.

"Skog har gjennom Regjeringens klimamelding fått kreditt for evne til å binde karbon og den effekt dette gir i kampen mot global oppvarming."

"Ennå en stor sak som berører grunneierretten er saken om ny Lov om Osloomarka."

"En ressursgruppe bestående av 10 kvinnelige skogeiere har fått tilbud om kompetanseutvikling gjennom flere tiltak i 2008. De vil bli fulgt opp også i 2009."

“Norske Skog hadde nok et svakt år i 2008. Resultatet ble et underskudd etter skatt på 2,8 milliarder kroner og selskapet kommer ikke til å betale utbytte for 2008.”

“Et tiltak for å få opp prisen på avispapir, var å delta i tilpasningen av produksjonskapasiteten i Europa til etterspørselen.”

“Helse-, miljø- og sikkerhetsarbeidet fungerer tilfredsstillende, og arbeidsmiljøet i andelslaget karakteriseres som bra.”

Norske Skogindustrier ASA (Norske Skog)

Norske Skog hadde nok et svakt år i 2008. Resultatet ble et underskudd etter skatt på 2,8 milliarder kroner og selskapet kommer ikke til å betale utbytte for 2008. Dette har en vesentlig negativ konsekvens for Viken Skog, som de senere årene har mottatt utbytte i størrelsesorden 50-60 mill. kroner årlig. Det svake resultatet kommer som følge av fallende papirforbruk og lave priser på produktene. Den spesielle finansielle situasjonen vi opplever globalt forsterker dette.

I løpet av året har selskapet bedret sin gjeldssituasjon vesentlig, spesielt etter salget av fabrikkene i Sør-Korea og eiendommer i Norge. Dette har tilført over 4 milliarder kroner i kontanter og gjeldssituasjonen er ikke lenger kritisk for konsernet. Imidlertid må flere eiendeler selges i kombinasjon med reforhandling av låneavtaler for å møte gjeldsforfall i 2010/11.

Konsernet arbeider med forbedrings tiltak. Et tiltak for å få opp prisen på avis-papir, var å delta i tilpasningen av produksjonskapasiteten i Europa til etterspørselen. Alle de store aktørene foretok betydelige kapasitetsreduksjoner. For Norske Skog medførte dette nedstenging av 300.-400.000 tonn avis-papirproduksjon og vel halvparten av dette var stenging av PM 2 på Follum ved Hønefoss. For skogeierne var det en svært vanskelig beslutning å forholde seg til. På den ene side sto hensynet til avsetning av tømmer og på den andre siden sto forholdet til konsernets inntjening og aksjekursens utvikling. Aksjekursen varierte på våren 2008 mellom kr 20,- og kr 30,-, og hadde falt fra ca. kr 100,- ett år tidligere. I denne situasjonen, og med overproduksjon av avis-papir, fant man det riktigst å støtte konsernets planer om nedlegging av PM 2 på Follum.

Skogeiernes representasjon i konsernets styrende organer ble vesentlig redusert på generalforsamlingen i 2008. Som en følge av konsernets svake økonomiske resultater, engasjerte andre og nye eiergrupper seg sterkere enn tidligere. Dette resulterte i en reduksjon i skogeiernes representasjon både i valgkomité, bedriftsforsamling og styre.

Moelven Industrier ASA (Moelven)

Den økonomiske nedgangskonjunkturen i 2008 rammet i første omgang boligmarkedet. Som leverandør av produkter og tjenester til en sektor som er hardt rammet av finanskrisen er konsernet en av de virksomheter som ble mest påvirket i 2008. Effekten av krisen slo først inn

for fullt i løpet av tredje kvartal og nedgangen ble dramatisk fra rekordnivåene i 2006 og 2007. Som en følge av konjunkturedgangen har også Moelven Industrier måttet omstille flere selskaper i takt med nedgangen i etterspørsel.

Ordinært resultatet før skatt for 2008 ble et overskudd på 107,4 millioner kroner. Dette er en nedgang på 865 millioner kroner fra 2007. Nedgangen kommer i stor grad innen sagbruksdivisjonen, mens Byggsystemer faktisk har bedre resultat i 2008 enn i 2007. Konsekvensen for Viken Skog er et vesentlig redusert utbytte også fra Moelven.

Previstas avdeling for skogbruksplanlegging overført til Viken Skog

Lønnsomheten i Prevista har utviklet seg negativt over flere år. Styret har fulgt utviklingen nøye og i april ble det besluttet å forsøke å selge virksomheten. Dette viste seg vanskelig. Prevista hadde oppdrag for Viken Skogs eiere og styret i Viken Skog stilte seg derfor bak en løsning hvor det ble foretatt en virksomhetsoverdragelse fra Prevista til Viken Skog av avdelingen for skogbruksplanlegging. Aktiviteten på arealplanlegging ble besluttet nedlagt etter at Previstas forpliktelser var oppfylt.

Avdeling for skogbruksplanlegging teller 11 tidligere ansatte i Prevista og arbeider nå med å fullføre de pågående oppdragene. Det konkurreres også om nye oppdrag og Viken Skog har til hensikt å være en fremtidig aktør innen skogbruksplanlegging.

Arbeidsmiljø og personal

Det har i 2008 ikke vært alvorlige skader eller ulykker.

Sykefraværet har gått ned med 0,2% fra foregående år og er som følger:

- Menn, funksjonærer 1,2%
- Kvinner, funksjonærer 7,1%
- Skogsarbeidere 4,7%
- Totalt 2,9%

Helse-, miljø- og sikkerhetsarbeidet fungerer tilfredsstillende, og arbeidsmiljøet i andelslaget karakteriseres som bra.

Viken Skogs kollektive pensjonsordning har vært en ytelsesbasert ordning. Sett på bakgrunn av mulige fremtidige omlegginger av Folketrygden og behovet for en forutsigbar pensjonskostnad vedtok styret å gå over til en innskuddsbasert ordning for deler av de ansatte, med virkning fra 1.1.09.

Lønnsoppgjøret for 2008 ga alle ansatte et betydelig lønnsløft og spesielt

skogbrukslederne fikk et ekstra særtilllegg for å bringe lønnen opp på konkurransegyldig nivå.

Finansiell risiko

Styret har vedtatt selskapets plasseringsstrategi som sier at midlene til enhver tid skal forvaltes i prioritert rekkefølge etter kriteriene sikkerhet, risikospredning, likviditet og avkastning.

Midlene er plassert i rentebærende instrumenter, aksjefond, private equity, hedgefond og eiendom. Investeringene er følgelig spredt på forskjellige instrumenter og bransjer for å redusere markedsrisikoen. En del av investeringene er i utenlandsk valuta. Det er da inngått terminforretninger for å utligne valutarisikoen. Risikoen for at plasseringene ikke kan gjøres om til kontanter er liten. Viken Skog hadde ved årets slutt finansplasseringer med en markedsverdi på 276,2 mill. kr. Viken Skog benytter finansiell rådgiver i sitt plasseringsarbeid.

Salg og kjøp foregår i norske kroner og er således ikke beheftet med valutarisiko. Kundene stiller alt overveiende bankgaranti for leveransene fra Viken Skog slik at kredittrisikoen er liten. De to største kundene, Moelven Industrier ASA og Norske Skogindustrier ASA, som sammen kjøper mer enn halvparten av tømmervolumet, har stilt konserngaranti som sikkerhet for datterselskapenes tømmerkjøp.

Regnskap og økonomi 2008

Regnskapet er gjort opp med et underskudd på kr 399,4 mill.

Driftsresultatet for året var et underskudd på kr 54,2 mill. etter at det er foretatt løpende ekstrautbetaling til andelseierne med kr 10,- pr. m³ til et samlet beløp på kr 20,4 mill. Før belastning for ekstrautbetalingen utgjør driftsresultatet et underskudd på kr 33,8 mill. Det svake driftsresultatet skyldes i hovedsak prisfall på sagtømmer i løpet av året og derav følgende lavere tømmermargin for Viken Skog. Driftsresultatet er også belastet med en nedskrivning av verdien på administrasjonsbygget på Hønefoss med kr 6,0 mill.

Årets finansresultat ble meget svakt og endte negativt med kr 342,9 mill. Børskursen på aksjene i Norske Skog falt betydelig i løpet av året og lå ved regnskapsårets utløp vesentlig lavere enn den bokførte verdien i vårt regnskap. I Viken Skogs regnskap for 2008 er derfor verdien av aksjene nedskrevet med kr 343,5 mill. til børskursen pr. 31.12.2008. Det er også foretatt nedskrivninger av andre strategiske aksjer

samt finansplasseringer. Finansresultatet er også negativt påvirket av at vi i 2008 ikke mottok aksjeutbytte fra Norske Skogindustrier ASA etter flere år med høye aksjeutbytter.

Det svake årsresultatet medførte at egenkapitalen ble redusert til kr 772,5 mill. ved regnskapsårets utløp og herav utgjorde andelskapitalen kr 294,0 mill. Ifølge andelslagets vedtekter kan ikke egenkapitalen, med unntak av etterbetalingsfondet, benyttes til utbetaling av utbytte og etterbetaling på tømmerleveranser. Andelslagets årsresultat kan imidlertid, dersom dette er positivt, disponeres til utbetaling av utbytte og etterbetaling og evt. overføring til etterbetalingsfond.

Kontantstrømoppstillingen viser en nedgang i bankbeholdningen på kr 10,4 mill. I tillegg har de markedsbaserte investeringene en nedgang på kr 76,0 mill., slik at den kortsiktig likviditeten er redusert med kr 86,4 mill. det siste året.

Styret mener at forutsetningene for fortsatt drift er til stede, og årsregnskapet er avlagt under denne forutsetning.

På bakgrunn av det betydelig negative resultatet og den store nedgangen i likvide midler, samt vedtektenes bestemmelser, foreslår styret at det ikke utbetales utbytte til andelseierne på obligatorisk andelskapital eller tilleggs-kapital og heller ikke etterbetaling på tømmerleveranser for 2008.

Det er gjennom året foretatt løpende ekstrautbetaling til andelseierne med kr 10,- pr. m³. Denne løpende ekstrautbetalingen er formelt en forskuttering av etterbetaling på tømmerleveranser. Styret foreslår derfor at et beløp tilsvarende årets løpende ekstrautbetalinger overføres fra etterbetalingsfondet til annen egenkapital.

Styret foreslår for representantskapet at årets underskudd inndeckes slik:

Overført fra annen egenkapital:	Kr 399.386.860,-
Sum	Kr 399.386.860,-

Styret foreslår for representantskapet at kr 20.000.000 overføres fra etterbetalingsfond til annen egenkapital.

Utsiktene for 2009

Treforedlingsindustrien har vanskelige markedsforhold som en følge av den økonomiske nedturen. De siste tallene viser en nedgang i leveransene av publikasjonspapir (avis og magasinpapir) på 11% i Europa og 19% i USA de siste 12

“Styret har vedtatt selskapets plasseringsstrategi som sier at midlene til enhver tid skal forvaltes i prioritert rekkefølge etter kriteriene sikkerhet, risikospredning, likviditet og avkastning.”

“Det ville være galt å si at det ikke ligger betydelige utfordringer foran oss, både når det gjelder eierskap i tømmerforbrukende industri, satsing på ny virksomhet og i å styrke vår økonomiske handlingsfrihet.”

månedene sammenlignet med foregående 12 måneders periode. Papirproducentene gjennomfører aggressive kostnadsreduksjonsprogrammer og kapasitet er stengt for å tilpasse seg etterspørselen. Ingen tjener penger og den viktigste faktoren for å bedre inntjeningen er økte priser på papiret. Tilbudssiden vil derfor måtte tilpasses etterspørselen og det kan bety ytterligere nedstenging av kapasitet.

Sagbrukene har i stor grad den samme situasjonen. Høye trelast- og tømmerlagre, kombinert med synkende etterspørsel, reduserer etterspørselen etter sagtømmer. Usikkerhet om markedsforholdene gjør at vi opererer med tømmerpriser bare for første kvartal 2009.

Virkemidlene i tømmeromsetningen videreføres uendret for 2009. Dette omfatter storleverandørbonus, eierskifteavtaler og lignende. Det blir ingen løpende forskuttering av ekstrautbetaling dette år. Dette har de senere årene vært kr 10,- pr. m³. Styret finner det ikke riktig å fortsette denne praksisen da finansinntektene som finansierte forskutteringen mer eller mindre er falt bort.

Det ville være galt å si at det ikke ligger betydelige utfordringer foran oss,

både når det gjelder eierskap i tømmerforbrukende industri, satsing på ny virksomhet og i å styrke vår økonomiske handlingsfrihet. Satsingen “Tid for skog” for å øke kulturaktiviteten i Viken Skog fortsetter. Styret har satt klare mål for tynning, planting og andre skogkulturaktiviteter frem mot 2010. Videre er det viktig å bruke den gunstige skogfondsordningen. Slike ordninger kan endres og en bør derfor utnytte dem nå.

Satsingen på å utvikle produksjon av biodrivstoff basert på trevirke er spennende. Regjeringens bebudede bedring av rammevilkårene for bioenergi lar vente på seg, men vi er sikre på at “grønn” energi fra skogen er fremtidsrettet.

Styret regner med vanskelige konjunkturer fortsatt, men de koordinerte globale motkonjunkturtiltakene som iverksettes, vil etter hvert føre til at økonomien bedrer seg. Før nedgangen sa alle prognoser at det på sikt ville bli et vesentlig underskudd på fersk fiber og trelast. Det er viktig å ha dette med seg nær bunnen av bølgedalen.

Styret vil rette en stor takk til både andelseiere, ansatte, tillitsvalgte og samarbeidspartnere for stort engasjement og solid innsats i 2008.

Hønefoss, 17. februar 2009

I styret for Viken Skog BA

Helge Evju

Helge Evju
styrets leder

Lars Henrik Sundby

Lars Henrik Sundby
styrets nestleder

Elisabeth Bjøre

Elisabeth Bjøre

Lars Kr. Haug

Lars Kr. Haug

Erik Mollatt

Erik Mollatt

Vidar Skjeggerud

Vidar Skjeggerud

Turid Fluge Svenneby

Turid Fluge Svenneby

Svein Haare

Svein Haare
administrerende direktør

Resultatregnskap

Beløp i 1.000 kroner	Note	2008	2007
DRIFTSINNTEKTER			
Salg av varer	1	845.851	919.582
Salg av tjenester		361.222	329.168
Andre driftsinntekter		9.880	5.909
Sum driftsinntekter		1.216.954	1.254.659
DRIFTSKOSTNADER			
Varekostnader	2	1.146.003	1.164.577
Varekostnader - ekstrautbetaling	3	20.390	21.618
Lønn og andre personalkostnader	5,6	58.502	50.643
Avskrivninger	7	2.416	1.991
Nedskrivning av varige driftsmidler	7	6.000	0
Organisasjonskostnader		9.996	12.239
Andre driftskostnader		27.799	23.930
Sum driftskostnader		1.271.106	1.274.997
Driftsresultat	4	(54.153)	(20.338)
FINANSINNTEKTER OG -KOSTNADER			
Aksjeutbytte		43.498	75.767
Andre finansinntekter		14.422	260.473
Verdiendring av markedsbaserte finansielle omløpsmidler		(17.089)	(202)
Nedskrivning av finansielle anleggsmidler	9,10	(367.516)	(112.799)
Andre finanskostnader		(16.171)	(6.009)
Finansresultat		(342.855)	217.230
Ordinært resultat før skattekostnad		(397.008)	196.892
Skattekostnad på ordinært resultat	8	(2.379)	(2.982)
Årsresultat		(399.387)	193.911
RESULTATDISPONERING			
Utbytte på andelskapital		0	17.246
Etterbetaling på tømmerleveranser		0	20.539
Etterbetalingsfond		0	130.000
Overført til/fra annen egenkapital		(399.387)	26.126
Sum		(399.387)	193.911

Balanse pr. 31.12.

Beløp i 1.000 kroner	Note	2008	2007
EIENDELER			
ANLEGGSMIDLER			
Immaterielle eiendeler			
Datasystemer og lisenser	7	1.235	1.192
Sum immaterielle eiendeler		1.235	1.192
Varige driftsmidler			
Tomter, bygninger og annen fast eiendom	7	52.870	59.131
Driftsløsøre, inventar, kontormaskiner og lignende	7	3.645	4.182
Sum varige driftsmidler		56.515	63.313
Finansielle anleggsmidler			
Investeringer i datterselskap	9	6.500	3.614
Investeringer i tilknyttede selskaper	9	23.657	19.446
Lån til tilknyttede selskaper	9	0	3.750
Investeringer i aksjer og andeler	10	359.274	722.916
Lån til andelseiere		25.452	27.123
Pensjonsmidler	6	9.370	10.442
Andre fordringer	5	4.690	6.116
Sum finansielle anleggsmidler		428.943	793.407
Sum anleggsmidler		486.693	857.912
OMLØPSMIDLER			
Varer			
Beholdning av varer		37.551	33.303
Sum varer		37.551	33.303
Fordringer			
Kundefordringer	13,14	123.417	132.147
Andre fordringer	13	22.018	11.996
Sum fordringer		145.435	144.143
Investeringer			
Markedsbaserte aksjer		32.905	54.353
Markedsbaserte obligasjoner	11	134.488	196.528
Andre markedsbaserte finansielle instrumenter		99.447	91.912
Sum investeringer		266.840	342.793
Bankinnskudd og kontanter			
Bankinnskudd og kontanter	15	6.704	17.141
Sum bankinnskudd og kontanter		6.704	17.141
Sum omløpsmidler		456.530	537.380
SUM EIENDELER		943.224	1.395.292

Beløp i 1.000 kroner	Note	2008	2007
EGENKAPITAL OG GJELD			
EGENKAPITAL			
Innskutt egenkapital			
Andelskapital - obligatorisk		199.884	196.034
Andelskapital - tilleggskapital		68.615	69.245
Andelskapital - ikke innbetalt		25.452	27.123
Sum innskutt egenkapital		293.950	292.401
Opptjent egenkapital			
Etterbetalingsfond		110.000	130.000
Annen egenkapital		368.553	747.940
Sum opptjent egenkapital		478.553	877.940
Sum egenkapital	16	772.503	1.170.341
GJELD			
Avsetning for forpliktelser			
Pensjonsforpliktelser	6	5.761	5.037
Sum avsetning for forpliktelser		5.761	5.037
Annen langsiktig gjeld			
Ansvarlig lån		2.227	1.773
Øvrig langsiktig gjeld		161	161
Sum annen langsiktig gjeld		2.388	1.934
Kortsiktig gjeld			
Leverandørgjeld	13	69.547	92.112
Betalbar skatt	8	2.400	3.100
Skyldige offentlige avgifter		5.678	5.196
Medlemsinnskudd		52.828	51.340
Utbytte og etterbetaling		551	38.197
Annen kortsiktig gjeld	13,14	31.567	28.036
Sum kortsiktig gjeld		162.571	217.981
Sum gjeld		170.720	224.951
SUM EGENKAPITAL OG GJELD		943.224	1.395.292

Hønefoss, 17. februar 2009


Helge Evju
styrets leder


Lars Henrik Sundby
styrets nestleder


Elisabeth Bjøre


Lars Kristen Haug


Erik Mollatt


Vidar Skjeggerud


Turid Fluge Svenneby


Svein Haare
adm. direktør


Runar Krokvik
økonomidirektør

Kontantstrømoppstilling

Beløp i 1.000 kroner	Note	2008	2007
KONTANTSTRØMMER FRA OPERASJONELLE AKTIVITETER			
Ordinært resultat før skattekostnad		(397.008)	196.892
Skatter	8	(3.079)	(4.582)
Avskrivninger	7	2.416	1.991
Nedskrivning av varige driftsmidler	7	6.000	0
Gevinst ved salg av langsiktige aksjer og andeler		0	(236.131)
Nedskrivning av langsiktige aksjer, andeler og utlån		367.516	112.799
Nedgang (økning) i beholdninger		(4.248)	(47)
Nedgang (økning) i kundefordringer		8.730	(40.230)
Nedgang (økning) i andre fordringer		(10.022)	(2.416)
Økning (nedgang) i leverandørgjeld		(22.565)	23.502
Økning (nedgang) i øvrig kortsiktig gjeld		4.013	50
Effekt av pensjonskostnad/utbetaling		1.797	840
Netto kontantstrøm fra operasjonelle aktiviteter		(46.451)	52.670
KONTANTSTRØMMER FRA INVESTERINGSAKTIVITETER			
Utbetalinger ved kjøp av varige driftsmidler	7	(1.173)	(11.699)
Utbetalinger ved kjøp av immaterielle eiendeler	7	(488)	(174)
Innbetalinger ved salg av langsiktige aksjer og andeler		0	495.802
Utbetalinger ved kjøp av langsiktige aksjer og andeler		(7.971)	(230.284)
Nedgang (økning) av andre langsiktige fordringer		3.847	3.808
Nedgang (økning) av markedsbaserte investeringer		75.953	(119.818)
Netto kontantstrøm fra investeringsaktiviteter		70.168	137.636
KONTANTSTRØMMER FRA FINANSIERINGSAKTIVITETER			
Økning (nedgang) langsiktig gjeld		454	(178.294)
Økning (nedgang) medlemsinnskudd		1.488	2.279
Økning (nedgang) innbetalt egenkapital		1.549	723
Utbytte på andelskapital		(16.560)	(11.349)
Etterbetaling på tømmerleveranser		(21.086)	(10.539)
Netto kontantstrøm fra finansieringsaktiviteter		(34.155)	(197.180)
Netto endring i bankinnskudd og kontanter		(10.437)	(6.874)
Bankinnskudd og kontanter 01.01.		17.141	24.016
Bankinnskudd og kontanter 31.12.		6.704	17.141

Regnskapsprinsipper

Hovedprinsipper

Årsregnskapet er satt opp i samsvar med regnskapsloven av 1998 og god regnskapsskikk i Norge.

Det settes ikke opp konsernregnskap siden Viken Skog BA's datterselskaper er uten betydning for bedømmelse av selskapets stilling og resultat.

Salgsinntekter

Inntektsføring ved salg av varer skjer på leveringstidspunktet. Tjenester inntektsføres i takt med utførelsen.

Hovedregel for vurdering og klassifisering av eiendeler og gjeld

Eiendeler bestemt til varig eie eller bruk er klassifisert som anleggsmidler. Andre eiendeler er klassifisert som omløpsmidler. Fordringer som skal tilbakebetales innen ett år, er uansett klassifisert som omløpsmidler. Ved klassifisering av kortsiktig og langsiktig gjeld er tilsvarende kriterier lagt til grunn.

Anleggsmidler vurderes til anskaffelseskost, men nedskrives til virkelig verdi når verdifallet forventes ikke å være forbigående. Anleggsmidler med begrenset økonomisk levetid avskrives planmessig.

Omløpsmidler vurderes til laveste av anskaffelseskost og virkelig verdi. Kortsiktig gjeld balanseføres til nominelt, mottatt beløp på etableringstidspunktet.

Varige driftsmidler

Varige driftsmidler avskrives lineært over forventet økonomisk levetid. Direkte vedlikehold av driftsmidler kostnadsføres løpende under driftskostnader, mens påkostninger eller forbedringer tillegges driftsmidlets kostpris og avskrives i takt med driftsmidlet. Dersom gjenvinnbart beløp av driftsmiddelet er lavere enn balanseført verdi, foretas nedskrivning til gjenvinnbart beløp. Gjenvinnbart beløp er det høyeste av netto salgsverdi og verdi i bruk. Verdi i bruk er nåverdien av de fremtidige kontantstrømmene som eiendelen vil generere.

Immaterielle eiendeler

Lisens og andel av utviklingskostnader vedrørende dataprogrammer er akti-

vert og blir avskrevet over den perioden bruksretten varer.

Aksjer og andeler i datterselskap og tilknyttet selskap

Investeringer i datterselskaper og tilknyttede selskaper vurderes etter kostmetoden i selskapsregnskapet. Investeringen er vurdert til anskaffelseskost for aksjene med mindre nedskrivning har vært nødvendig. Det er foretatt nedskrivning til virkelig verdi når verdifall skyldes årsaker som ikke kan antas å være forbigående og det må anses nødvendig etter god regnskapsskikk. Nedskrivninger er reversert når grunnlaget for nedskrivning ikke lenger er til stede.

Andre anleggsaksjer og andeler

Anleggsaksjer balanseføres til anskaffelseskost. Investeringene blir nedskrevet til virkelig verdi dersom verdifallet ikke er forbigående. Mottatt utbytte fra selskapene inntektsføres som finansinntekt.

Markedsbaserte investeringer (omløpsmidler)

Selskapet har ikke verdipapirer som klassifiseres som handelsportefølje. Markedsbaserte investeringer klassifisert som omløpsmidler er vurdert etter porteføljeprinsippet. Aksjer, obligasjoner og andre finansielle instrumenter vurderes hver for seg til det laveste av gjennomsnittlig anskaffelseskost og virkelig verdi på balansedagen.

Varer

Beholdning av varer er vurdert til det laveste av anskaffelseskost og virkelig verdi.

Fordringer

Kundefordringer og andre fordringer oppføres til pålydende etter fradrag for avsetning til forventet tap. Avsetning til tap gjøres på grunnlag av en individuell vurdering av de enkelte fordringene.

Skogsdriftsoppdrag m.m. og skogplanprosjekter vurderes som tjenesteleveranser over tid, og inntektene regnskapsføres over leveransetiden. Det gjøres avsetninger for påregnelige tap.

Pensjoner

Ved regnskapsføring av pensjon er lineær opptjeningsprofil og forventet sluttlønn som opptjeningsgrunnlag lagt til grunn. Beregningen er basert på en rekke forutsetninger, herunder diskonteringsrente, fremtidig regulering av lønn, pensjoner og ytelser fra folketrygden, fremtidig avkastning på pensjonsmidler samt aktuariemessige forutsetninger om dødelighet og frivillig avgang. Pensjonsmidler er vurdert til virkelig verdi og fratrukket i netto pensjonsforpliktelser i balansen. Estimatavvik og planendringer amortiseres over forventet gjenværende opptjeningsperiode i den grad de overstiger 10% av den største av pensjonsforpliktelsene og pensjonsmidlene (korridor). Arbeids-giveravgift er inkludert i tallene.

Skatter

Viken Skog BA er eget skattesubjekt og må regnskapsføre skatter.

Skattekostnaden i resultatregnskapet omfatter både periodens betalbare skatt og endring i utsatt skatt. Utsatt skatt er beregnet med 28% på grunnlag av de midlertidige forskjeller som eksisterer mellom regnskapsmessige og skattemessige verdier, samt underskudd til fremføring ved utgangen av regnskapsåret. Skatteøkende og skatteminuserende midlertidige forskjeller som reverserer eller kan reversere i samme periode er utlignet og nettoført. Netto utsatt skattefordel balanseføres i den grad det er sannsynlig at denne kan bli nyttiggjort.

Viken Skog BA må svare formuesskatt.

Forskning og utvikling

Konsernet er engasjert i forskning og utvikling innen skognæringen. Alle kostnader relatert til dette blir løpende kostnadsført.

Kontantstrømoppstilling

Kontantstrømoppstillingen er utarbeidet etter den indirekte metode.

Noter

Alle beløp i tabeller er i 1.000 kroner

NOTE 1: Salg av varer

Salg av varer inkluderer tømmer salg på kr 826.474.000 (2007: kr 898.515.000).

NOTE 2: Varekostnader

Varekostnader inkluderer tømmerkjøp på kr 790.484.000 (2007: kr 838.787.000).

NOTE 3: Varekostnader - ekstrautbetaling

Andelseiere som i 2008 har levert alt sitt virke av hovedsortimentene gjennom selskapet, har ved tømmeroppgjørene fått en ekstra utbetaling på kr 10 pr. m³. Totalt utgjør ekstrautbetalingen en kostnad for selskapet og en merpris til andelseierne på kr 20.390.000.

NOTE 4: Driftsresultat

	2008	2007
Driftsresultat	(54.153)	(20.338)
Ekstrautbetaling	20.390	21.618
Driftsresultat ekskl. ekstrautbetaling	(33.763)	1.280

NOTE 5: Lønn og andre personalkostnader

Lønnskostnader

	2008	2007
Lønninger/honorarer	41.590	38.004
Folketrygdavgift	6.540	5.650
Pensjonskostnader	8.127	4.508
Andre ytelser	2.245	2.481
Sum	58.502	50.643

Gjennomsnittlig antall ansatte:

94 90

Ytelser til ledende personer

	2008	2007
Godtgjørelse til representantskapet	348	333
Godtgjørelse til styret	938	770
Lønn til administrerende direktør	1.284	1.216
Pensjonskostnader administrerende direktør	972	671
Revisjonshonorar (ekskl. mva.)	308	298
Konsulentonorar til revisor (ekskl. mva.)	190	202

Konsulentonorar til revisor inkluderer revisjon av skogeierlagene.

Administrerende direktør har rett og plikt til å fratre stillingen som daglig leder ved fylte 62 år. Fra fratredelse og frem til fylte 67 år skal administrerende direktør kunne konsulteres som rådgiver for selskapet. Fra fylte 62 år mottar administrerende direktør en utbetaling på 80% av siste årslønn. Utbetalingen reduseres suksessivt til 67% ved fylte 67 år. Fra fylte 67 år utbetales pensjon i h.h.t. selskapets kollektive pensjonsordning.

Ansatte har lån i selskapet på tilsammen kr 4.570.000. Beløpet inngår i Andre fordringer under Finansielle anleggsmidler. Boliglån avdras over inntil 15 år. Renten tilsvarer 75% av skattefri rentesats fastsatt av myndighetene. Lånene er sikret ved pant i fast eiendom. Billån avdras over inntil 5 år. Renten tilsvarer skattefri rentesats fastsatt av myndighetene. For ansatte som kjører over 8.000 km i tjeneste i året, er renten 2 prosentpoeng lavere enn skattefri rentesats fastsatt av myndighetene. Lånene er sikret ved salgspant i motorvogn. Administrerende direktør har ikke lån i selskapet.

NOTE 6: Pensjonskostnader, - midler og -forpliktelser

Selskapet er pliktig til å ha tjenestepensjon etter lov om obligatorisk tjenestepensjon. Selskapets pensjonsordninger tilfredsstiller kravene i denne loven. Ordningene gir rett til definerte fremtidige ytelser. Disse er i hovedsak avhengig av antall opptjeningsår, lønnsnivå ved oppnådd pensjonsalder og størrelsen på ytelsene fra folketrygden. Disse pensjonsavtalene er finansiert ved fondsoppbygging organisert i et forsikringselskap. I tillegg har selskapet pensjonskostnader og pensjonsforpliktelser vedrørende Avtalefestet Pensjon (AFP) og førtidspensjonsordning for administrerende direktør. Høsten 2008 ble det besluttet overgang til innskuddsbasert pensjon for deler av de ansatte med virkning fra 1. januar 2009.

NOTE 6, fortsetter neste side

Noter

NOTE 6: Pensjonskostnader, - midler og -forpliktelser, forts.

Pensjonskostnader

	2008	2007
Nåverdi av årets pensjonsopptjening	2.974	2.739
Rentekostnad på pensjonsforpliktelsen	3.225	3.151
Avkastning på pensjonsmidler (fratrasket adm.kostnader)	(3.146)	(2.936)
Resultatført aktuarielt tap/(gevinst)	772	1.045
Resultatført planendringseffekt/overgang til innskudd etc.	3.872	0
Periodisert arbeidsgiveravgift	430	509
Netto pensjonskostnader	8.127	4.508

Økonomiske forutsetninger for beregning av pensjonskostnader

	2008	2007
Diskonteringsrente	4,75%	4,75%
Forventet avkastning på pensjonsmidler	5,75%	5,75%
Årlig forventet lønnsvekst	4,25%	4,25%
Årlig forventet G-regulering	4,25%	4,25%
Årlig forventet regulering av pensjoner under utbetaling	2,00%	2,00%

Pensjonsforpliktelser

	31.12.2008		31.12.2007	
	Sikrede ordninger	Usikrede ordninger	Sikrede ordninger	Usikrede ordninger
Påløpte pensjonsforpliktelser	44.081	7.200	62.461	7.320
Pensjonsmidler (til markedsverdi)	45.460	0	55.765	0
Netto påløpte pensjonsforpliktelser ekskl. arb.giveravg.	1.379	(7.200)	(6.696)	(7.320)
Arbeidsgiveravgift	195	(1.015)	0	0
Netto påløpte pensjonsforpliktelser inkl. arb.giveravg.	1.574	(8.215)	(6.696)	(7.320)
Ikke resultatført virkning av estimatavvik	7.796	2.454	17.138	2.906
Tilpasninger arbeidsgiveravgift tidligere beregninger	0	0	0	(623)
Netto balanseførte pensjonsforpliktelser inkl. arb.giveravg.	9.370	(5.761)	10.442	(5.037)

Økonomiske forutsetninger for beregning av pensjonsforpliktelser

	31.12.2008	31.12.2007
Diskonteringsrente	5,80%	4,75%
Forventet avkastning på pensjonsmidler	6,30%	5,75%
Årlig forventet lønnsvekst	4,50%	4,25%
Årlig forventet G-regulering	4,25%	4,25%
Årlig forventet regulering av pensjoner under utbetaling	2,00%	2,00%

Demografiske forutsetninger

	31.12.2008	31.12.2007
Anvendt dødlighetstabell	K2005	K2005
Anvendt uføretariff	IR02	IR02
Forventet uttakshyppighet AFP	50%	50%
Frivillig avgang (alle aldre)	Før 40 år: 2% Etter 40 år: 0%	Før 40 år: 2% Etter 40 år: 0%

Antall personer som omfattes av ordningen

	31.12.2008		31.12.2007	
	Kollektiv pensjonsordning	Avtalefestet pensjon	Kollektiv pensjonsordning	Avtalefestet pensjon
Aktive	41	107	85	85
Pensjonister	67	7	64	11
Totalt	108	114	149	96

Noter

NOTE 7: Varige driftsmidler og immaterielle eiendeler

	Datasystemer, lisenser	Tomter, bygn., annen fast eiendom	Driftsløsøre, inventar, kontor- maskiner o.l.	Totalt
Anskaffelseskost 01.01.08	2.097	60.588	7.315	70.000
Tilgang kjøpte driftsmidler	488	956	217	1.661
Avgang	0	0	0	0
Anskaffelseskost 31.12.08	2.585	61.544	7.532	71.661
Akk. avskrivninger 31.12.08	(1.350)	(2.674)	(3.886)	(7.910)
Akk. nedskrivninger 31.12.08	0	(6.000)	0	(6.000)
Balanseført verdi pr. 31.12.08	1.235	52.870	3.645	57.750
Årets avskrivninger	445	1.217	754	2.416
Årets nedskrivninger	0	6.000	0	6.000
Avskrivningsplan	Lineær	Lineær	Lineær	
Økonomisk levetid	5 år	25-50 år	4-10 år	

Tomter, bygninger, annen fast eiendom:

Beliggenhet	Type	Bruk	Balanseført verdi
Hønefoss	Kontorbygg	Eget bruk	52.100
Gardermoen	Lagerbygg	Eget bruk	770
Sum			52.870

NOTE 8: Skatter

	2008	2007
Årets skattekostnad fremkommer slik:		
Betalbar skatt på årets resultat	-	-
Endring i utsatt skatt	-	-
Formuesskatt - årets avsetning	2.400	3.100
Formuesskatt - for mye avsatt tidligere år	(21)	(118)
Årets totale skattekostnad på ordinært resultat	2.379	2.982

Betalbar skatt i årets skattekostnad fremkommer slik:

Resultat før skattekostnad	(397.008)	196.892
Permanente forskjeller	341.621	(221.621)
Endring i midlertidige forskjeller	13.347	6.737
Grunnlag betalbar skatt	(42.040)	(17.992)
Skatt, 28%	-	-
Formuesskatt	2.400	3.100
Sum betalbar skatt på årets resultat	2.400	3.100

Betalbar skatt i balansen fremkommer slik:

Betalbar skatt på årets resultat	-	-
Formuesskatt	2.400	3.100
	2.400	3.100

Spesifikasjon av grunnlag for utsatt skatt

Forskjeller som utlignes:		
Anleggsmidler	(14.858)	(6.960)
Omløpsmidler	(989)	(831)
Gjeld	-	-
Pensjonsforpliktelser	3.606	(5.405)
Gevinst- og tapskonto	13.975	17.469
Underskudd og godtgjørelse til fremføring	(261.324)	(227.370)
Sum	(259.590)	(223.097)
Utsatt skatt (skattefordel), 28%	(72.685)	(62.467)
herav balanseført		

Utsatt skattefordel er ikke balanseført da det ikke forventes tilstrekkelig skattepliktig overskudd i overskuelig fremtid til å nyttiggjøre fordelene. Viken Skog BA er omfattet av fritaksmodellen.

Noter

NOTE 9: Datterselskap, tilknyttet selskap m.v. Datterselskap

Firma	Forretnings- kontor	Eierandel	Egenkapital 31.12.08	Årsresultat 2008
Prevista AS (under avvikling)	Kongsberg	100,0%	(3.288)	(8.005)
BioViken AS (under stiftelse)	Hønefoss	100,0%	6.500	-

Tilknyttede selskaper

Firma	Forretnings- kontor	Eierandel	Egenkapital 31.12.08	Årsresultat 2008
Begna Bruk A/S	Begna	46,7%	52.555	(1.604)
Ål Trelast AS	Ål	27,1%	935	(475)
Moelven Massivtre AS	Krødsherad	47,2%	9.193	(4.585)
Hallingdal Trepellets AS ^{*)}	Ål		9.217	(2.771)
direkte eierandel		27,8%		
inkl. indirekte andel		33,3%		
Miljøvarme VSEB AS	Hønefoss	50,0%	12.963	(1.243)

^{*)}Regnskapstall for 2007.

Datterselskapet Prevista AS er meldt oppløst i 2008 og vil bli avviklet i 2009. Aksjer i datterselskapet Prevista AS er nedskrevet med kr 3.616.000 i 2008, og er totalt nedskrevet med kr 13.616.000.

Aksjer i tilknyttede selskaper er nedskrevet med til sammen kr 5.400.000 i 2008.

Aksjer i det tilknyttede selskapet Ål Trelast AS er totalt nedskrevet med kr 500.000.

Aksjer i det tilknyttede selskapet Moelven Massivtre AS er totalt nedskrevet med kr 6.000.000.

Aksjer i det tilknyttede selskapet Miljøvarme VSEB AS er totalt nedskrevet med kr 1.350.000.

Aksjer i det tilknyttede selskapet Hallingdal Trepellets AS er totalt nedskrevet med kr 3.300.000.

Lån til det tilknyttede selskapet Moelven Massivtre AS er ettergitt med kr 3.000.000 i 2008.

NOTE 10: Aksjer og andeler i andre foretak m.v.

	Eierandel	Balanseført verdi	Markedsverdi
Anleggsmidler			
Norske Skogindustrier ASA	5,7%	152.352	152.352
Moelven Industrier ASA	11,9%	198.950	198.950
Xynergo AS	12,0%	3.602	3.602
Kebony ASA	2,7%	3.311	5.074
Romerike Trelast AS	10,6%	259	5.252
Romerike Trelast Eiendom AS	10,6%	191	3.764
Øvrige foretak		609	1.682
Sum		359.274	370.676

Aksjer i Norske Skogindustrier ASA er nedskrevet med kr 343.499.000 i 2008.

Aksjer i Moelven Industrier ASA er nedskrevet med kr 12.000.000 i 2008.

NOTE 11: Obligasjoner

	Valuta	Balanseført verdi	Markedsverdi
Omløpsmidler			
Obligasjonsfond	NOK	134.488	134.488
Sum		134.488	134.488

NOTE 12: Garantier

Viken Skog er deltaker i oppgjørs- og driftskredittordningen for landbruket og er derved forpliktet til å dekke vår andel av eventuelt fremtidige tap som måtte oppstå innenfor den gjeldende ordning. Vårt regnskapsmessige tap vedrørende driftskredittordningen har de siste årene vært ubetydelig.

Viken Skog har garantert for datterselskapet Prevista AS' kassekredittgjeld med inntil kr 5.000.000. I 2008 er det foretatt avsetning på kr 5.000.000 for forventet tap på denne garantien.

Noter

NOTE 13: Mellomværende med selskap i samme konsern m.v.

	Kundefordringer		Andre fordringer	
	2008	2007	2008	2007
Datterselskaper	0	7	23	0
Tilknyttede selskaper	9.167	9.005	3.500	0
Sum	9.167	9.012	3.523	0

	Leverandørgjeld		Annen kortsiktig gjeld	
	2008	2007	2008	2007
Datterselskaper	0	304	859	0
Tilknyttede selskaper	29	72	43	41
Sum	29	376	902	41

NOTE 14: Kundefordringer/Annen kortsiktig gjeld

I Kundefordringer inngår fordringer vedrørende skogsdriftsoppdrag m.m. med kr 14.105.000 og skogplanprosjekter med kr 9.722.000.

Forskudd på skogplanprosjekter inngår i Annen kortsiktig gjeld med kr 2.484.000.

NOTE 15: Bankinnskudd og kontanter

Bundne bankinnskudd	5.184
---------------------	-------

NOTE 16: Egenkapital

	Andelskapital			Opptjent egenkapital		Sum
	Obligatorisk	Tilleggs-kapital	Ikke innbetalt	Etter-betalings-fond	Annen egenkapital	
Egenkapital 01.01.	196.034	69.245	27.123	130.000	747.940	1.170.341
Årets kapitalendringer	3.850	(630)	(1.671)			1.549
Overført fra Etterbetalingsfond				(20.000)	20.000	0
Årets resultat					(399.387)	(399.387)
Utbytte på andelskapital					0	0
Etterbetaling på tømmerleveranser					0	0
Egenkapital 31.12.	199.884	68.615	25.452	110.000	368.553	772.503

Ved omdanningen 01.01.2006 ble 26% av skogeierlagenes grunnfonds i Viken Skogeierforening individualisert og tildelt medlemmene som andelskapital i Viken Skog BA. Andelene ble tildelt ut fra bonitetsfordelt produktivt skogareal og verdi av tømmerleveranser i perioden 1992 - 2005. På grunn av uklarheter for enkelte andelseiere på omdanningstidspunktet er det også foretatt enkelte tildelinger av kapital i 2008. Disse tildelingene har økt obligatorisk andelskapital og tilleggskapital.

Ikke innbetalt andelskapital er ført opp som en fordring i balansen. Den innbetales ved trekk i tømmeroppgjør, utbytte, etterbetalinger eller ved kontantoppgjør. Andelsinnskudd skal være fullt innbetalt senest 10 år etter inntreden.

Obligatoriske andeler kan ikke omsettes. Tilleggsandeler kan overdras til andre andelseiere i andelslaget, men disse gir ingen rettigheter utover rett til eventuelt utbytte.

Obligatorisk andelskapital er økt med innbetalt andelskapital fra andelseiere og redusert med uttatt kapital i forbindelse med overdragelse og salg av eiendommer, booppgjør og utmeldelser.

Tilleggskapital er redusert med uttatt kapital i forbindelse med overdragelse og salg av eiendommer, booppgjør, utmeldelser og oppsigelser.

Ikke innbetalt andelskapital er økt ved innmelding av nye andelseiere og redusert ved innbetalt andelskapital fra andelseiere.



Statsautoriserte revisorer
Ernst & Young AS
Søndre Torv 3, NO-3510 Hønefoss
Postboks 318, NO-3502 Hønefoss
Foretaksregisteret: NO 676 389 387 MVA
Tlf.: +47 32 17 15 80
Faks: +47 32 17 15 81
www.ey.no
Medlemmer av Den norske Revisorforening

Til Representantskapet i
Viken Skog BA

Revisjonsberetning for 2008


Vi har revidert årsregnskapet for Viken Skog BA for regnskapsåret 2008, som viser et underskudd på MNOK 399,4. Vi har også revidert opplysningene i årsberetningen om årsregnskapet, forutsetningen om fortsatt drift og forslaget til dekning av underskuddet. Årsregnskapet består av resultatregnskap, balanse, kontantstrømoppstilling og noteopplysninger. Regnskapslovens regler og god regnskapsskikk i Norge er anvendt ved utarbeidelsen av regnskapet. Årsregnskapet og årsberetningen er avgitt av andelslagets styre og administrerende direktør. Vår oppgave er å uttale oss om årsregnskapet og øvrige forhold i henhold til revisorlovens krav.

Vi har utført revisjonen i samsvar med lov, forskrift og god revisjonsskikk i Norge, herunder revisjonsstandarder vedtatt av Den norske Revisorforening. Revisjonsstandardene krever at vi planlegger og utfører revisjonen for å oppnå betryggende sikkerhet for at årsregnskapet ikke inneholder vesentlig feilinformasjon. Revisjon omfatter kontroll av utvalgte deler av materialet som underbygger informasjonen i årsregnskapet, vurdering av de benyttede regnskapsprinsipper og vesentlige regnskapsestimater, samt vurdering av innholdet i og presentasjonen av årsregnskapet. I den grad det følger av god revisjonsskikk, omfatter revisjon også en gjennomgåelse andelslagets formuesforvaltning og regnskaps- og interne kontrollsystemer. Vi mener at vår revisjon gir et forsvarlig grunnlag for vår uttalelse.

Vi mener at

- årsregnskapet er avgitt i samsvar med lov og forskrifter og gir et rettviseende bilde av andelslagets økonomiske stilling 31. desember 2008 og av resultatet og kontantstrømmene i regnskapsåret i overensstemmelse med god regnskapsskikk i Norge
- ledelsen har oppfylt sin plikt til å sørge for ordentlig og oversiktlig registrering og dokumentasjon av andelslagets regnskapsopplysninger i samsvar med lov og god bokføringskikk i Norge
- opplysningene i årsberetningen om årsregnskapet, forutsetningen om fortsatt drift og forslaget til dekning av underskuddet er konsistente med årsregnskapet og er i samsvar med lov og forskrifter.

Hønefoss, 17. februar 2009
ERNST & YOUNG AS


Arne Ramberg
statsautorisert revisor

A member firm of Ernst & Young Global Limited



KONTROLLKOMITEENS ÅRSBERETNING 2008



Viken Skog BA's vedtekter og instruks for Kontrollkomiteen er grunnlaget for arbeidet gjennom året. Det er i 2008 avholdt 6 møter.

Det er Kontrollkomiteens oppfatning at administrasjon og styret legger godt til rette for at komiteen kan utøve sin funksjon

Kontrollkomiteen har en årsplan for sitt arbeid og har hatt fokus på følgende områder:

- Fortløpende gjennomgang av styreprotokoller.
- Regnskapsrapporter gjennom året og årsregnskap.
- Avslutning av prosessen og tilråding til årsmøtet 2008 angående kjøp av revisjonstjenester.
- Revisors rammebetingelser, revisjonsplan og risikoplaner.
- Viken Skog BA's interne kontrollrutiner.
- Viken Skogs salg av tjenester: Rutiner og systemer.
- Utviklingen i Norske Skogindustrier ASA.
- Utviklingen i og til slutt avviklingen av Prevista AS.
- Tommersituasjonen, avsetning og priser gjennom året.
- Viken Skog BA's finansforvaltning.
- Prinsipper for godtgjøring til tillitsvalgte.
- Utstående fordringer og garantiordninger i forbindelse med tommeromsetning.
- Studietur og erfaringsutveksling med Kontrollkomiteen i Mjøsen Skog BA.

Administrerende direktør Svein Haare eller andre fra administrasjonen møter etter behov i komiteens møter. Det er også gjennomført samtaler med styreleder Helge Evju, ordfører Arild Mysen og revisor.

Årsregnskap og årsberetning for 2008 er gjennomgått. Likeså har vi fått fremlagt revisors rapport. Kontrollkomiteen anbefaler at det fremlagte årsregnskap fastsettes som Viken Skog BA's regnskap for året 2008.

Aage Sandlie gikk ut av Kontrollkomiteen 31.12.08 på grunn av eiendomsoverdragelse. Vararepresentant Steinar Steinarsen jr. gikk inn i komiteen fra 1.1.09.

Hønefoss, 18. februar 2009



Karl-Arnt Bärnes
leder



Steinar Steinarsen jr.



Aude Norunn Strand



Administrasjonens redegjørelse

“I hovedsak skyldtes resultatet prisfall på sagtømmer i løpet av året og lavere tømmermargin på Viken Skogs hånd.”

Økonomisk resultat og driften i 2008
Viken Skogs økonomiske resultat ble i stor grad påvirket av den finansielle krisen som verdensøkonomien var preget av ved årets slutt. Dette medførte betydelige nedskrivninger på finansielle eiendeler, spesielt på aksjeposten Viken Skog eier i Norske Skogindustrier ASA som er nedskrevet med 343,5 mill. kr basert på en kurs på ca. kr 14,- pr. aksje. Utover dette er det foretatt tilsvarende nedskrivninger med ca. 21 mill. kr, hvorav 12 mill. gjelder aksjene i Moelven Industrier ASA.

Driftsresultatet ble heller ikke tilfredsstillende for 2008 og endte på \pm 54,2 mill. kr etter belastning av kr 10,- i løpende ekstrautbetaling på tømmer. I hovedsak skyldtes resultatet prisfall på sagtømmer i løpet av året og lavere tømmermargin på Viken Skogs hånd. I tillegg var det tidvis for stor avvikning i visse områder slik at marginen ved salget av dette tømmeret også ble lavere enn budsjettet.

Innmålt tømmervolum ble 2,2 mill. m³, en nedgang på vel 3% i forhold til 2007.

Vi må si oss fornøyd med volumet, markedsutviklingen tatt i betraktning. I tillegg gikk gjennomsnittsprisen på tømmer noe ned slik at omsetningen endte på 1.217 mill. kr, en nedgang på 38 mill. i forhold til året før.

Reduserte sagtømmerpriser, men fortsatt høy aktivitet

Prisen på massevirke økte med kr 30,- for gran og kr 26,- for furu ved inngangen til 2008 og har stått uendret gjennom året. Sagtømmerprisene for begge treslag ble derimot redusert med ca. kr 140,- over året, fordelt på tre prisnedganger. Totalt sett resulterte dette i en gjennomsnittspris i 2008 som var kr 8,- lavere enn for 2007. I lys av dette var det rimelig å anta en nedgang i aktiviteten i skogen, men den har vært marginal. Hovedårsaken er at etterspørselen etter massevirke har vært bra og avvikningen har blitt dreid mot massevirkerike bestand og enda mer mot tynning. Tynningsvolumet er økt med 80.000 m³ i forhold til året før til



Høy aktivitet.



Skogsjef Ivar Stuve med noen av sine nye medarbeidere.

“Prosjektet “Økt verdiskapning på tømmer” ble avsluttet i 2008.”

201.000 m³ og det er inngått flere samarbeidsavtaler med tynningsentreprenører. Tallene viser at leveransene av massevirke har økt med ca. 90.000 m³ i forhold til 2007 til tross for at totale leveranser gikk ned med ca. 80.000 m³ og leveransene av sagtømmer er altså redusert med 170.000 m³. Det var jevnt over gode driftsforhold i Viken Skog gjennom hele 2008 og avirkningen frem til sommeren var rekordhøy. Dette nødvendiggjorde en hoststopp på ca. fire uker for at vi ikke skulle produsere tømmer det ikke var salg på. Naturlig nok medførte dette reaksjoner fra skogsentreprenører som måtte la kostbart utstyr stå. Kontraktene med kundene forutsetter leveranse av et bestemt tømmervolum over året og alle kontraktsvolumene ble i prinsippet levert. Andelen av skogsdrifter som administreres av Viken Skog endte i 2008 på ca. 75%, en svak økning i forhold til fjoråret.

Skogkulturkampanjen “Tid for skog” ble startet med en samling med Johan Kaggestad som foredragsholder i april. Kampanjen består av prosjekter i Viken Skogs regi eller sammen med offentlig skogbruk i alle fylker. Vi ser direkte resultater der vi har lagt ned mest ressurser og vi har gode erfaringer med forpliktende samarbeidsavtaler med større skogkulturentreprenører. Erfaringene tilsier at planting og ungskogpleie utføres med



gjennomgående god kvalitet. Brannen på Biri Planteskole i april førte til mye arbeid med å skaffe tilstrekkelig planter til alle høydeler i Oppland. Dette løste seg på en god måte blant annet p.g.a. større andel høstplanting.

Prosjektet “Økt verdiskapning på tømmer” ble avsluttet i 2008. Det ble gjennom prosjektet dokumentert et stort potensial for verdikning på skogeiers hånd med riktig aptering for hvert tre,

riktig innstilt maskin og apteringsfil, sammen med dyktig maskinfører. Viken Skog har nå ansatt to medarbeidere, virkescontrollere, som bare arbeider med denne oppfølgingen.

Nytt av året var også et bioenergisortiment. Dette inkluderer kvaliteter som ikke kjøpes av ordinære massevirkekjøpere og skogeier kan samle ulike småvolumer med lagring inntil 1 år.

Etter skifte av landbruksminister var Viken Skog vertskap for han sammen med Norges Skogeierforbund på en skogdag. Ministeren ønsket å få førstehånds kunnskap om dagens skogbruk og de utfordringer næringen står overfor.

Skogbruksledere og andre lokalt ansatte ble i 2008 samlet i felles kontor på Slitu i indre Østfold. Kontorfellesskap er viktig for å sikre godt arbeidsmiljø og læring av hverandre. Kontoret på Ås ble lagt ned.

Organisasjonsarbeidet

Det har i 2008 ikke vært sammenslåing av skogeierlag. Nedre Romerike er nytt skogeierlag fra 1. januar 2008. Fem konkrete prosesser med forslag til vedtak på årsmøtene i mars 2009 kan gi endring fra 78 til 70 lag. Med de lag som er i samtaler og har startet utredning av sammenslåing kan en gå videre ned mot 52 - 55 lag.

Styret har initiert en samlet prosess i Viken Skog, for bedre total betjening av andelseierne på lokalt, regionalt og nasjonalt plan. Lokalledenes oppgaver er viktig for å drøfte struktur for å løse

disse. Med færre lokalleder vil administrasjonen i Viken Skog kunne tilby de tillitsvalgte bedre assistanse i forhold til det arbeidet som skal utføres og de saker som skal ha oppfølging. Det blir bedre utnyttelse av de tilgjengelige ressursene, og lettere å oppnå de målene som er satt.

Administrasjonen har i løpet av 2008 arbeidet med en ny hjemmeside. Hjemmesiden må gjøres attraktiv å oppsøke og andelseierne må finne det de ønsker å få informasjon om. Målet for en ny hjemmeside er at den skal være lett å bruke, og ha en dynamisk utvikling og utvikles i takt med endret behov. Den skal også gi tilgang til personlig informasjon til den enkelte, og dette vil bli med passordbelagt adgang. Løsningen skal også ha egne sider for skogeierlagene med viktig informasjon om lagets tillitsvalgte, arrangement og kalender.

Prosjektet "Skogeierkommunikasjon i ny tid", som ble gjennomført av Østlandsforskning, er en andelseierundersøkelse som er utført postalt og elektronisk og med fokusgrupper. Resultatene viste at 89% har e-post og internett og en stor andel sjekker nettet regelmessig, men under halvparten av de spurte har besøkt Viken Skogs hjemmeside. Flere ønsker mer informasjon på nettet med blant annet SMS-varsling om arrangementer og møter.

Det er nå tre år siden omdanningen av Viken Skog til andelslag. Fra da å ha i overkant av 10.000 andelseiere har vi nå

"Målet for en ny hjemmeside er at den skal være lett å bruke."



Rundt maskinen. Fra venstre, politisk rådgiver Ane Hansdatter Kismul, lassbærerkjører Svein-Ola Rakeie, styreleder i Viken Skog og NSF Helge Evju og Landbruks- og Matminister Lars Peder Brekk. Foto: I. Stuve.



Skogsmaskinførers hverdag.

rundt 12.500. Stor innsats fra tillitsvalgte og ansatte ute i distriktene har ført til økningen. De siste som signerte som andelseiere er kontaktet flere ganger og hele prosessen har vært ressurskrevende. En regner nå med å avslutte arbeidet med omdanningen til andelslag.

Næringspolitiske arealsaker

Ulike arealbruksspørsmål kommer stadig opp. Samfunnet har bruk for areal til mange formål, våre andelseiere er grunneiere og Viken Skog prioriterer derfor saksfeltet. På høstparten ble gjennomført tre regionale fagsamlinger med fokus på temaet og særlig den nye planloven og kommende naturmangfoldlov (ny naturvernlov). Det er viktig at skogeierlagene settes i stand til å ta aktiv del i den lokale arealdebatten, slik at endelige arealplaner samsvarer best mulig med næringens egne behov. Det er avgjørende viktig å komme tidlig inn i prosessene. Viken Skog innstiller seg på et sterkere engasjement fremover.

Lov om Oslomarka, som berører 19 kommuner innenfor Viken Skog, er vedtatt, men trer først i kraft fra september 2009. Viken Skog deltok aktivt i arbeidet for å få fristilt utøvende skogbruk mest mulig. Hvordan man lykkes vil bare erfaringene fra praksis fremover vise. Vi er meget usikre på kommende praktisering av det generelle forbudet mot anleggs- og byggetiltak, innholdet i § 11 om sikring av friluftslivsområder og erstatningsreglene for slike arealer.

Arbeidet med frivillig vern av skog er blitt videreført etter tidligere lest. Stadig nye områder spilles inn, ofte fortere enn myndighetene tar unna. Skrimområdet, på samlet nesten 115 km², er fredet. Utover Trillemarka hadde vi ingen tvangsfredningssaker i 2008.

Utmarksarbeidet

Næringsutviklingen på hyttesektoren har stilnet noe av, men vil trolig komme tilbake. Med Previstas avvikling har ikke Viken Skog lenger egen plankapasitet, men alternative fagmiljøer finnes. Tradisjonelt arbeid innen vilt og fisk, driftsplanlegging, avtaler, prissetting og lignende har vært lite etterspurt. Fra sentralt hold er det uttrykt ønske om igangsetting av prosjektarbeid opp mot "naturbaserte opplevelser".

Utmarksavdelingen i Akershus og Østfold, med kontor på Ørje har arbeidet mye med kulturlandskap, tomtefestespørsmål, kreps og fisketurisme og har et betydelig prosjektsamarbeid opp mot Sverige. Avdelingen har kommet langt med produktutvikling og vertskapsetablering opp mot gjeddevassdragene i området.

Nye IT-verktøy tas i bruk for tømmerstyring

Arbeidet med å ta i bruk internettbaserte elektroniske karttjenester i skogavdelingen er videreført. I tillegg lanserte Viken Skog sin egen løsning for tømmerstyring i november for alle kontrakter og oppdrag for 2009. Med dette har Viken Skog sine egne styringssystemer i eget hus og har løsninger som gjør at vi til enhver tid er oppdatert på den aktuelle situasjonen i skogen. Dette stiller strenge krav til entreprenører og skogbruksledere med hensyn til innrapportering av data.

Medarbeidere hedret og nye medarbeidere

Viken Skog har opprettet en Skogplanavdeling etter avviklingen av Prevista, med Svein Dypsund som avdelingssjef. Avdelingen består forøvrig av Gerd Adolfsen, Helge Bekkhus, Bjørn Magne Berg, Sanela Dzakmic, Svein Ekanger, Tom Helge Gustavsens, Per Hallgren, Olav Moen, Ingvild Rekstad og Helge Sømløy.

Kjetil Kleiv er ansatt som prosjektleder i Numedal og Helge Torsgaard i Hallingdal. Monica Hagenborg er ansatt som skogbruksleder i Sør- Aurdal, Hans Ingvald

“Arbeidet med frivillig vern av skog er blitt videreført etter tidligere lest. Stadig nye områder spilles inn, ofte fortere enn myndighetene tar unna.”



Minge i Aurskog/Trøgstad, Borgar Østerås i Hurum, Røyken og Lier, Anders Aschjem i Brunlanes/Tjølling og Hedrum, Vidar Jørdrø i Nes og Flå og Solfrid Marthiniusen i Eiker. Bent Erik Ingesen har gått over fra å være skogsarbeider til 50% skogbruksleder i Hole/Tyrstrand og 50% prosjektleder. Åsmund Asper har gått over i stilling som produksjonsleder i Numedal/Nordre Buskerud og Anders Wåla er gått over i stilling som produksjonsleder i Vestfold/Søndre Buskerud. Tom Erik Holmstad har gått over i stilling som virkescontroller sammen med nyansatte Terje Birkeland. Arne Evjen Fønhus er ansatt som bioenergikonsulent.

Hallgeir Thorsen har vært ansatt i 25 år.

Totalt antall faste ansatte 31.12.08 var 100.

Marked og FoU

Avsetningssituasjonen i 2008 har vært uten de helt store utfordringene, selv om sagbrukene reduserte sine volumønsker i andre halvår. Noe av dette ble kompensert med eksport av sagtømmer, og også av massevirke. Viken Skog opplever at eksportkundene betaler konkurransedyktige

priser i forhold til dagens norske prisnivå.

Leveranse av tømmer til bioenergi er fortsatt like utfordrende lønnsomhetsmessig og Viken Skogs satsing på å levere flis til fjernvarme og lokale varmesentraler har fremdeles marginal lønnsomhet. Regjeringens bebudede satsing på bioenergi lar vente på seg og med dagens lave priser på alternativ energi ser ikke administrasjonen noe stort potensial i nær fremtid på dette markedet.

Finansforvaltning

Den vedtatte finansstrategien for Viken Skog har ligget fast over året. Avkastningen har vært negativ, men ikke så mye som referanseindeksen vi sammenligner oss med. Den negative avkastningen skyldes selvfølgelig utviklingen i finansmarkedene globalt.

Utsikter og utfordringer for 2009

Avsetningssituasjonen er utfordrende for 2009. Kundene er svært usikre på markedsutviklingen og er ikke villige til å inngå langsiktige avtaler. Det opereres derfor ved årets start med tømmerpriser kun for første kvartal. Usikkerheten er størst hos sagbrukene, men det vil være

“Kundene er svært usikre på markedsutviklingen og er ikke villige til å inngå langsiktige avtaler.”

feil å si at markedssituasjonen er vesentlig annerledes for treforedling. Avis- og magasinpapirmarkedet har utviklet seg negativt både i Europa og i USA mot slutten av året og i skrivende stund varsler Norske Skog permitteringer og Peterson AS rapporteres å ha store finansielle utfordringer. Eksportmuligheter finnes, men er begrensede slik markedssituasjonen er nå. Satsingen på skogkultur i prosjektet "Tid for skog" videreføres i utgangspunktet likevel. Viken Skog har ansatt nye kompetente medarbeidere og bety-

delige investeringer er lagt ned i satsingen.

Viken Skog satser videre på å bygge opp bioenergi som næring selv om lønnsomheten ikke er tilfredsstillende. Dette gjøres i forvisning om at energiprisene vil stige på sikt. Dessuten vil klimaproblematikken øke etterspørsel etter grønn energi. En viktig satsing for Viken Skog i 2009 er et prosjekt på effektiv innsamling av GROT. Dette er det bioenergiråstoffet som i dag har lavest kostnad og som først kan bli konkurransedyktig.

"Tid for skog" videreføres i utgangspunktet likevel. Viken Skog har ansatt nye kompetente medarbeidere og betydelige investeringer er lagt ned i satsingen."

Hønefoss, 17. februar 2009



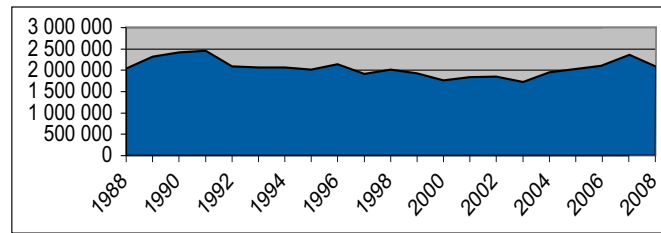
Svein Haare
administrerende direktør



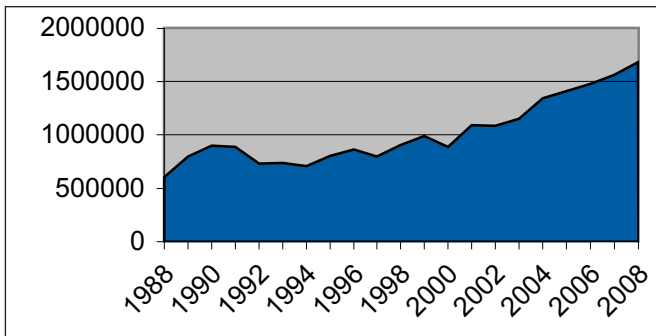
Skogtjenester – Mengdetall fordelt på aktivitetssområder

AKTIVITETSOMRÅDE	Enhet	Viken Skog		Akershus		Buskerud		Oppland		Vestfold		Østfold	
		Mengde	Mengde	Mengde	Mengde	Mengde	Mengde	Mengde	Mengde	Mengde	Mengde	Mengde	Mengde
Markberedning	dekar	2.450	0	1.650	800	0	0	0	0	0	0	0	0
Plantesalg	antall	1.347.300	187.000	604.300	30.000	320.000	206.000	0	0	0	0	0	0
Planting	antall	3.332.500	515.000	1.001.500	1.165.000	282.000	369.000	0	0	0	0	0	0
Sprøyting	dekar	3.470	0	1.230	20	1.750	470	0	0	0	0	0	0
Annen ungsogpleie	dekar	38.230	6.300	18.280	5.100	5.250	3.300	0	0	0	0	0	0
Grøfting inkl. rensk	meter	650	0	0	650	0	0	0	0	0	0	0	0
Forhåndsrydding tynning	dekar	5.560	410	3.800	750	0	600	0	0	0	0	0	0
Veikantrydding	meter	98.200	36.200	6.400	54.500	0	1.100	0	0	0	0	0	0
Sluttavvikning med hogstmaskin	kbm	1.467.547	209.702	559.063	268.740	258.905	171.137	0	0	0	0	0	0
Tynning med hogstmaskin	kbm	201.120	25.580	134.935	28.425	1.880	10.300	0	0	0	0	0	0
Sum skogsdrifter	kbm	1.668.667	235.282	693.998	297.165	260.785	181.437	0	0	0	0	0	0
Skogsbilveiplaner inkl. opprusting	antall planer	12	1	3	7	1	0	0	0	0	0	0	0
	sum antall meter	12.760	300	7.000	5.400	60	0	0	0	0	0	0	0
	antall planer	14	0	7	7	0	0	0	0	0	0	0	0
Planlagte traktorveier	sum antall meter	4.600	0	2.500	2.100	0	0	0	0	0	0	0	0

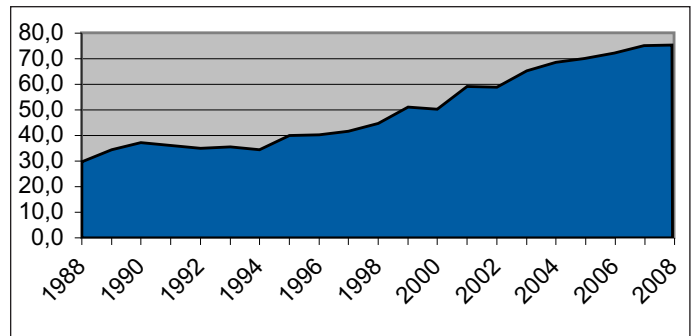
Tømmeromsetning i m³



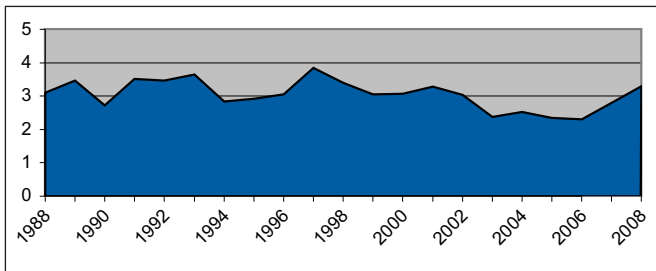
Skogdrift i m³



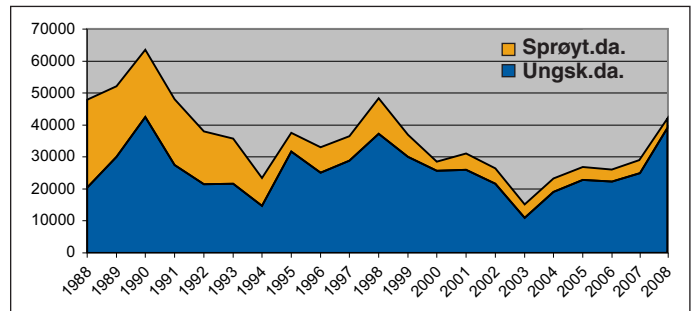
Driftskvantum i % av omsatt kvantum



Planting i mill. planter



Ungskogpleie og sprøyting



Tid for skog
Skogeiersamvirkets aktivetskampanje

Tillitsvalgte

Skogeierlag:

Skogeierlagenes ledere: pr. 31.12.2008:

AKERSHUS:

Asker	Gunnar Syverud
Aurskog	Jens Kristian Waaler
Blaker	Holm Holmsen
Bærum	Even Gustav Johnsrud
Enebakk	Jon Hallvard Brevig
Fet	Sigmund Budahl
Frogn	Leif Gulbjørnrud
Hurdal	Trond Hammeren
Kråkstad og Ski	Gunnar Fjeld
Lørenskog	Inger Marie Østby
Nannestad	Ole-Johan Oserud
Nes	Ole Einar Bakke
Nedre Romerike	Carl Henrik Henriksen
Nesodden	Tone Granerud
Rælingen	Tom Erling Aamodt
Sørums	Jorun Hovind
Vestby	Svein Stubberud
Øvre Romerike	Ole Semming Wiig
Ås	Siri Bjoner

BUSKERUD:

Dagali/Skurdalen	Reiar Aasberg
Eiker	Knut Lande
Flesberg	Olav O. Evju
Hallingdal	Torleiv Dengerud
Hole	Knut Bjella
Hurum	Hans Thorn Wittussen
Krødsherad	Hans Jørgen Fyrand
Lier	Odd Grøstad
Lyngdal	Ivar Bjørkesett
Modum	Per Korsbøen
Nore og Uvdal	Tore Kravik
Ringerike	Asle Oppen
Rollag og Veggli	Kari Raunholm
Røyken	Ludvig Haug
Sandsvær/Kongsberg	J. Stollef Hundseid
Sigdal-Eggedal	Knut Båsen
Skoger	Einar Beheim
Svene	Halvor Garås

OPPLAND:

Bagn-Reinli	Bjørnar Sørbøen
Begnadalen-Hedalen	Nils-Ivar Grøv
Brandbu	Kari Marie Engnæs
Etnedal	Hans Magne Lunde
Gran	Olaf Espen

Skogeierlag:

Skogeierlagenes ledere: pr. 31.12.2008:

OPPLAND:

Jevnaker	Halvor Desserud
Lunner	Turid Ohren
Nord-Aurdal	Gustav Berger
Nordre Land	Trond Mæhlum
Slidre og Vang	Olav Wangensten
Søndre Land og Fluberg	Torgeir Søfferud
Torpa	Arne Goplen
Øystre Slidre	Ole Martin Alfstad

TELEMARK:

Siljan	Astrid Vale
--------	-------------

VESTFOLD:

Andebu	Magne Gran
Borre	Morten Henriksen
Botne-Hillestad	Jon Hjelmtvedt
Brunlanes og Tjølling	Kristian Fredrik Gudem
Hedrum	Hans Bjørk
Hof	Ole Johan Sundby
Lardal	Per Øyvind Berg
Nøtterøy og Tjøme	Bernt-Johann Bryde
Re	Lars Sollie
Sandar	Kjell-Arne Bøe
Sande	Lars Borgen
Sem	Nicolaus W. Jarlsberg
Stokke	Olav Hvitsten
Strømm	Inge Hovland
Vassåsvassdraget	Johan Anders Langved

ØSTFOLD:

Askim	Jan Huseby
Eidsberg	Erling Mysen
Hobøl	Olav Breivik
Jeløy og Rygge	Trond Ola Tuhus
Onsøy	Rolf Mikkelsen
Rakkestad	Ole Ludvig Gjølby
Råde	Olav Odden
Sarpsborg	Arne Martin Aaserød
Skiptvet	David Wormald
Spydeberg	Ole Kraggerud
Trøgstad	Harald Aannerud
Våler og Svinndal	Fredrik Bjerkevedt

ALMENNINGER:

Hadeland	Knut Narvestad
Romerike	Helge Opsahl

Styret i Viken Skog:

Leder:

Helge Evju, Sandsvær/Kongsberg

Nestleder:

Lars Henrik Sundby, Aurskog

Styremedlemmer:

Elisabeth Bjøre, Krødsherad

Lars Kr. Haug, produksjonsleder

Erik Mollatt, Hobøl

Vidar Skjeggerud, konsulent

Turid Fluge Svenneby, Spydeberg

Varamedlemmer (skogeiervalgte, i rekkefølge):

1. Gudbrand Gulsvik, Hallingdal

2. Erik Eid Hohle, Brandbu

3. Ingrid Knotten Haugberg, Andebu

Varamedlemmer (ansattevalgte, i rekkefølge):

1. Ingvar Ness, skogbruksleder

2. Kari Homme, organisasjonskonsulent

Valgkomitè:

Representanter:

Ola Eid, Søndre Land og Fluberg, leder

Inger Hulbak, Hallingdal

Gunnar Konglund, Ringerike

Ole H. Hoel, Blaker

Kristian Skjauff, Andebu

Varamedlemmer:

1. Endre Korsbøen, Modum

2. Marit Kvåle, Slidre og Vang

3. Tone Granerud, Nesodden

4. Tore Kravik, Nore og Uvdal

Revisor:

ERNST & YOUNG AS

Hønefoss

Kontrollkomitè:

Medlemmer:

Karl-Arnt Bårnes, Brunlanes og Tjølling, leder

Aage Sandlie, Nordre Land

Aud Norunn R. Strand, Modum

Varamedlemmer:

Kjell-Arne Bøe, Sandar

Steinar Steinarsson jr., Hallingdal

Steinar Fretheim, Søndre Land og Fluberg

Æresmedlemmer:

Axel Haugan (utnevnt 1985)

Lars T. Bjella (utnevnt 1990)

Torkel Wetterhus (utnevnt 1991)

Per Stamnes (utnevnt 2000)

Ordfører:

Arild Mysen, Eidsberg

Varaordfører:

Berit Pinnestad, Lardal

Virkesleveranser 2008

SKOGEIERLAG	Antall leveran- dører	Antall andels- eiere	MASSEVIRKE		SAGTØMMER		SPESIALTØMMER		TØMMERKJØP				GJ. SNITTSPRIS			
			Gran m ³	Furu m ³	Lauv m ³	Gran m ³	Furu m ³	Gjennoms. kr/m ³	Furu m ³	Lauv m ³	m ³	krøner	m ³	krøner	2008 kr/m ³	2007 kr/m ³
Andebu	81	209	11.668	270	2.307	11.566	540	479	26.411	9.555.682	32.285	12.082.723	362	374		
Asker	20	32	2.779	14	168	2.679	68	462	5.708	2.045.169	5.511	2.041.079	358	370		
Askim	17	83	3.323	0	63	2.756	10	430	6.153	2.084.342	7.901	3.020.103	339	382		
Aurskog	32	83	6.156	3.438	239	4.851	4.637	440	19.630	7.159.769	25.063	8.942.714	365	357		
Bagn-Reinli	64	215	10.310	752	52	6.447	1.325	475	18.891	6.743.731	25.568	8.773.965	357	343		
Begnadalen-Hedalen	83	189	30.444	1.716	294	17.799	3.617	458	54.219	19.229.052	51.177	18.816.231	355	368		
Blaker	31	81	2.641	1.331	136	3.107	2.529	472	9.906	3.834.055	9.135	3.643.982	387	399		
Borre	28	58	5.147	29	1.292	2.993	28	402	9.529	2.873.610	8.819	2.898.786	302	329		
Botne-Hillestad	34	81	6.030	180	716	5.028	484	446	12.452	4.327.025	10.387	3.581.814	347	345		
Brandbu	106	231	29.021	4.661	409	29.847	7.545	471	71.649	27.326.567	72.309	28.363.196	381	392		
Brunlanes og Tjølling	104	262	14.833	916	1.653	14.737	1.478	451	33.757	12.222.126	38.205	13.114.765	362	343		
Bærum	29	79	5.804	3	683	4.795	10	475	11.294	3.991.285	10.450	3.876.879	353	371		
Dagali/Skurdalen	0	28	0	0	0	0	0	0	0	0	951	308.219	0	324		
Eidsberg	49	222	8.471	1.097	237	7.421	1.418	448	18.734	6.713.204	25.251	9.733.305	358	385		
Eiker	158	377	22.019	7.817	1.461	15.580	12.619	460	60.153	21.857.234	54.579	19.671.111	363	360		
Enebakk	26	133	5.501	477	177	4.924	641	465	11.751	4.288.191	12.298	4.707.585	365	383		
Etedal	57	180	13.157	412	12	9.433	1.481	435	24.503	8.466.267	20.210	7.132.501	346	353		
Fet	19	98	2.371	442	126	2.298	416	440	5.659	1.959.825	3.414	1.211.782	346	355		
Flesberg	42	81	3.723	1.694	814	3.513	3.033	429	13.038	4.630.771	16.794	6.219.886	355	370		
Frogn	18	83	3.940	115	87	3.789	270	465	8.202	2.989.649	7.872	2.944.853	364	374		
Gran	52	141	15.348	606	63	16.106	783	481	32.919	12.614.173	30.636	11.475.306	383	375		
Hallingdal	359	920	70.208	22.606	2.862	32.881	19.372	435	148.947	49.175.161	146.040	48.182.086	330	330		
Hedrum	109	225	20.676	192	1.901	14.617	398	441	37.810	12.784.006	36.609	13.214.322	338	361		
Hobøl	40	123	12.544	644	372	10.364	914	444	24.923	8.820.881	22.063	7.544.078	354	342		
Hof	34	68	4.944	203	353	4.956	447	457	10.922	3.940.057	22.443	8.571.651	361	382		
Hole	42	92	9.969	2.326	733	5.874	1.815	448	20.781	6.994.314	16.949	5.682.796	337	335		
Hurdal	50	119	6.525	0	112	7.034	1	439	13.671	4.879.652	14.794	5.474.550	357	370		
Hurum	41	77	5.323	1.049	833	4.276	1.053	435	12.535	4.178.628	23.833	8.058.433	333	338		
Jelvøy og Rygge	43	65	7.946	1.437	1.183	4.776	786	452	16.194	5.312.592	12.961	4.468.058	328	345		
Kjevnaker	42	79	14.227	2.328	74	10.057	4.717	446	31.919	11.411.229	31.019	11.690.308	358	377		
Krødsherad	77	150	15.025	3.344	2.631	12.702	5.607	450	40.207	14.448.417	43.390	15.840.011	359	365		
Kråkstad og Ski	41	140	8.508	543	707	9.330	471	431	19.577	6.829.088	15.157	5.484.038	349	362		
Lardal	87	168	18.229	364	797	13.739	1.149	476	34.312	12.358.654	39.661	15.322.099	360	386		
Lier	63	191	14.747	95	1.221	9.207	93	433	25.363	8.317.911	38.197	14.000.611	328	367		
Lunner	62	150	16.509	995	250	10.514	892	463	29.243	10.117.236	23.564	8.475.716	346	360		
Lyngdal	55	98	8.536	2.258	742	7.029	3.796	463	22.812	8.514.041	23.058	9.104.231	373	395		
Lørenskog	4	30	578	0	0	419	0	501	998	338.902	594	190.319	340	321		
Molodum	171	359	30.675	11.043	2.257	20.216	13.562	433	79.887	28.150.687	93.817	34.238.157	352	365		
Nannestad	38	156	10.889	228	610	11.682	551	458	23.989	8.933.822	18.883	7.203.588	372	381		
Nedre Romerike	35	146	9.247	287	236	9.645	458	452	19.930	7.300.286	22.254	8.243.979	366	370		
Nes	105	288	19.165	8.126	1.961	17.452	11.890	436	59.545	21.493.935	62.786	23.325.395	361	372		
Nesodden	8	41	244	0	0	519	16	432	778	296.260	2.086	812.485	381	390		
Nord-Aurdal	100	293	30.005	1.134	67	11.758	2.083	439	45.150	14.834.014	38.521	12.580.927	329	327		

SKOGEIERLAG	Antall leverandører	Antall andels-eiere	MASSEVIRKE			SAGTØMMER			SPESIALTØMMER			TØMMERKJØP			GJ. SNITTSPRIS	
			Gran m ³	Furu m ³	Lauv m ³	Gran m ³	Furu m ³	Gjennoms. kr/m ³	Furu m ³	Lauv m ³	2008		2007		2008 kr/m ³	2007 kr/m ³
											m ³	kroner	m ³	kroner		
Nordre Land	96	152	19.695	1.372	431	18.577	2.591	474	8	0	42.674	15.768.280	57.968	21.659.817	370	374
Nore og Uvdal	109	282	17.834	4.810	1.314	15.391	4.198	438	21	0	43.568	14.998.542	66.914	23.308.842	344	348
Nøtterøy og Tjøme	18	64	2.072	209	773	1.036	411	404	2	4	4.505	1.386.115	2.565	743.986	308	290
Onsøy	83	151	14.777	6.018	923	9.561	2.417	467	217	25	33.938	11.678.733	30.644	10.417.173	344	340
Rakkestad	65	182	12.347	3.804	179	10.673	3.892	453	213	0	31.107	11.386.869	32.800	12.116.316	366	369
Re	122	301	23.215	386	4.225	15.553	689	454	4	56	44.127	14.773.571	43.199	14.693.913	335	340
Ringrike	296	546	58.818	40.206	3.944	37.550	35.151	455	4.143	33	179.845	63.843.726	163.790	58.014.000	355	354
Rollag og Veggli	82	165	9.145	2.992	1.405	9.517	5.920	445	637	0	29.616	10.903.739	32.037	12.250.658	368	382
Rælingen	10	39	1.018	54	227	1.242	124	441	12	9	2.685	960.126	2.900	1.190.856	358	411
Røyken	27	89	7.020	862	1.283	6.007	1.199	451	1	0	16.372	5.635.667	12.818	4.469.735	344	349
Råde	24	70	3.776	1.303	718	2.718	875	429	62	9	9.461	3.093.000	9.107	3.278.833	327	360
Sandar	46	121	6.117	229	1.509	6.086	436	450	2	42	14.422	5.110.708	20.827	7.429.480	354	357
Sande	42	140	7.541	144	433	8.830	610	467	0	26	17.585	6.637.957	7.927	2.787.649	377	352
Sandsvæer/Kongsberg	146	355	24.538	3.880	1.658	19.786	6.288	456	1.156	14	57.319	20.667.633	54.316	21.134.558	361	389
Sarpsborg	68	239	11.293	3.284	110	7.532	2.605	440	154	0	24.979	8.493.387	31.872	10.936.375	340	343
Sem	52	101	9.904	643	1.741	5.637	726	434	12	83	18.747	5.997.222	11.392	3.637.741	320	319
Sigdal-Eggedal	195	326	31.552	8.369	1.483	19.892	11.921	459	1.292	0	74.509	26.742.213	65.295	24.176.849	359	370
Siljan	14	23	1.711	48	107	1.182	46	502	0	0	3.095	1.111.689	519	199.664	359	384
Skiptvet	31	130	6.548	541	313	4.326	629	417	46	11	12.614	4.259.833	19.681	7.067.838	338	359
Skoger	10	44	1.565	117	565	1.473	326	439	0	0	4.046	1.320.365	2.401	880.683	326	367
Slidre og Vang	37	186	11.064	246	46	5.044	439	444	0	0	16.839	5.648.705	26.639	8.058.154	335	302
Spyldeberg	50	137	13.406	396	556	10.343	386	432	21	0	25.108	8.709.405	24.047	8.268.498	347	344
Stokke	53	147	10.931	367	2.049	8.567	454	435	7	16	22.390	7.494.354	16.759	5.744.344	335	343
Strøm	20	49	3.603	275	274	2.722	366	451	0	0	7.241	2.463.965	6.143	2.318.022	340	377
Svene	45	96	4.973	3.690	639	3.761	6.517	447	741	0	20.322	7.580.287	18.691	7.420.181	373	397
Søndre Land og Fluberg	152	179	38.669	2.360	728	40.318	4.156	456	224	3	86.458	31.965.994	111.911	42.326.504	370	378
Søråm	28	116	4.079	377	189	3.773	820	462	88	0	9.326	3.409.429	8.936	3.027.956	366	339
Torpa	86	136	17.326	379	125	14.182	304	448	51	0	32.367	11.346.613	39.936	14.574.741	351	365
Trøgstad	53	182	10.759	533	130	10.527	1.081	445	61	0	23.091	8.442.303	19.979	7.215.376	366	361
Vassåsassdraget	38	74	5.720	170	994	5.587	462	488	56	10	12.997	4.809.591	19.923	7.207.368	370	362
Vestby	51	145	9.799	1.523	993	8.388	1.757	453	53	10	22.522	7.941.803	31.732	12.047.959	353	380
Våler og Svinndal	51	153	8.883	2.150	428	6.573	1.897	439	119	6	20.057	6.896.456	26.176	8.990.389	344	343
Øvre Romerike	83	245	18.440	1.547	292	12.574	3.469	452	315	0	36.637	13.075.327	37.576	12.848.300	357	342
Øystre Slidre	39	111	9.362	589	0	4.366	752	443	1	0	15.069	5.013.447	9.123	2.767.131	333	303
Ås	27	93	11.662	155	160	5.305	279	448	7	0	17.568	5.914.199	5.723	1.991.654	337	348
Sum 2008	5.005	12.493	986.571	179.202	61.837	743.516	217.193	451	18.326	618	2.207.262	779.822.757	2.289.755	825.470.168	353	361
Sum 2007	5.299	11.957	948.516	150.582	39.101	889.511	241.879	479	19.457	710						

Gjennomsnittspris og sumtall er oppgitt ekskl. ekstrautbetaling til andelseierne.

