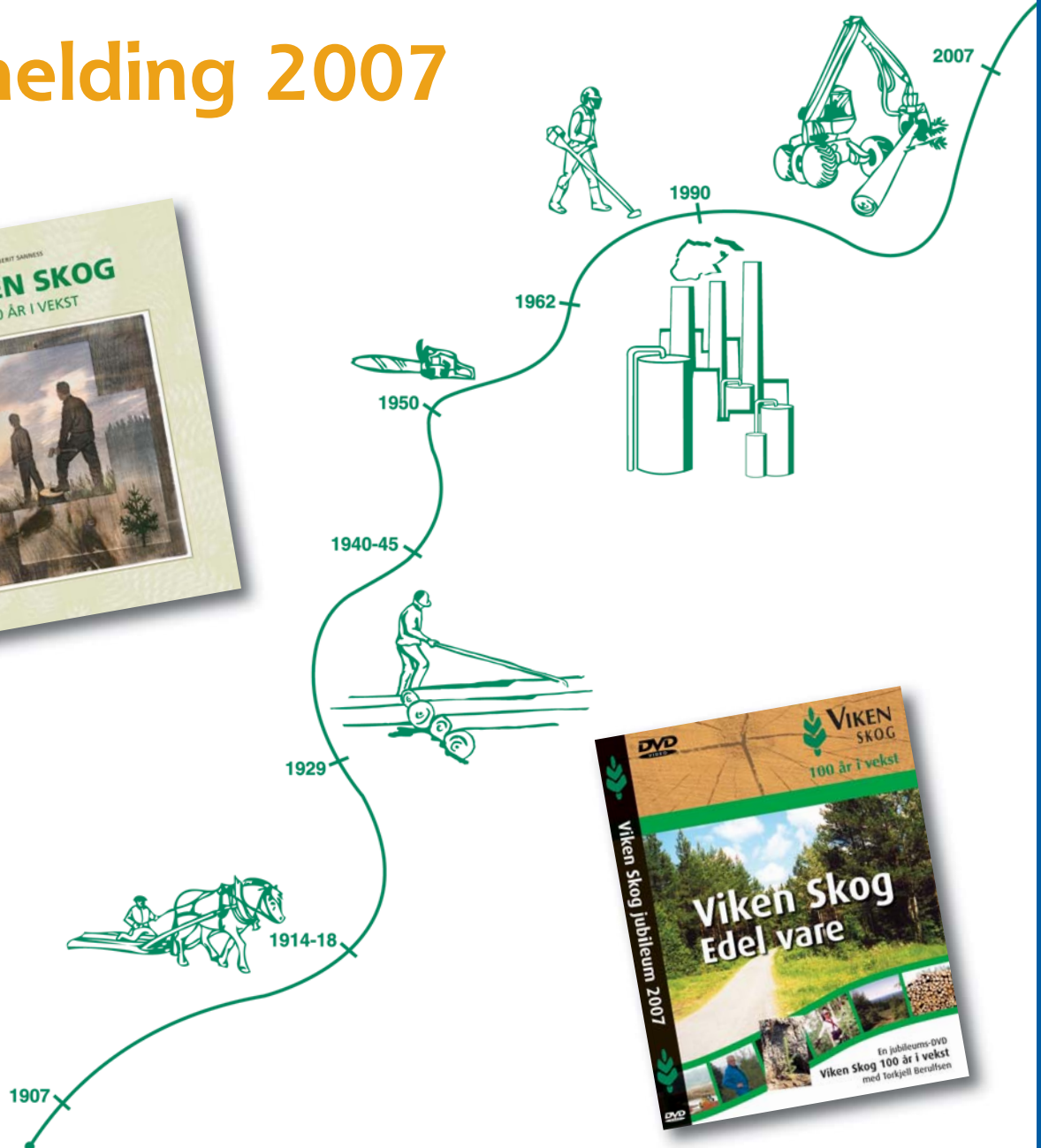


# Årsmelding 2007



# Nøkkeltall

|                                |                   | 2007             |                   | 2006             |                   |
|--------------------------------|-------------------|------------------|-------------------|------------------|-------------------|
| <b>VIRKESOMSETNING:</b>        |                   |                  |                   |                  |                   |
| Omsetning                      | (m <sup>3</sup> ) | 2.289.755        |                   | 2.092.935*       |                   |
| <b>OPPDRAGSVIRKSOMHET:</b>     |                   |                  |                   |                  |                   |
| Sluttavvirkning                | (m <sup>3</sup> ) | 1.580.563        |                   | 1.386.314        |                   |
| Tynning                        | (m <sup>3</sup> ) | 123.245          |                   | 94.449           |                   |
| Markberedning                  | (da.)             | 8.244            |                   | 10.214           |                   |
| Planting                       | (ant.pl.)         | 2.820.675        |                   | 2.339.900        |                   |
| Ungskogpleie                   | (da.)             | 28.914           |                   | 25.848           |                   |
| <b>ANDELSEIERE:</b>            |                   |                  |                   |                  |                   |
| Andelseiere                    | (antall)          | 11.957           |                   | 10.886           |                   |
| Leverandører                   | (antall)          | 5.299            |                   | 4.852            |                   |
| Skogeierlag                    | (antall)          | 79               |                   | 82               |                   |
| <b>ANSATTE:</b>                |                   |                  |                   |                  |                   |
|                                |                   | <b>Konsernet</b> | <b>Viken Skog</b> | <b>Konsernet</b> | <b>Viken Skog</b> |
| Totalt                         | (antall)          | 122              | 90                | 129              | 85                |
| <b>ØKONOMI:</b>                |                   |                  |                   |                  |                   |
| Driftsinntekter                | (1.000 kr)        | 1.274.982        | 1.254.659         | 1.054.263        | 1.021.897         |
| Driftsresultat                 | (1.000 kr)        | (25.202)         | (20.338)          | (33.540)         | (26.840)          |
| Driftsres. ekskl. ekstrautbet. | (1.000 kr)        | (3.584)          | 1.280             | (15.438)         | (8.738)           |
| Finansresultat                 | (1.000 kr)        | 223.177          | 217.230           | 87.056           | 78.973            |
| Årsresultat                    | (1.000 kr)        | 195.280          | 193.911           | 52.584           | 47.433            |
| Totalrentabilitet              | (%)               | 14,4             | 14,6              | 4,4              | 4,3               |
| Egenkapitalrentabilitet        | (%)               | 17,4             | 17,8              | 5,0              | 4,7               |
| Likviditetsgrad                |                   | 2,4              | 2,5               | 2,1              | 2,1               |
| Egenkapitalandel               | (%)               | 83,3             | 83,9              | 73,3             | 73,6              |

\* I tillegg kommer 20.174 m<sup>3</sup> fra Sverige.

Layout/grafisk utforming:  
Kari Homme/Follotrykk as - Langhus

Trykk:  
Follotrykk as - Langhus



Årsmelding 2007  
8. driftsår

## Innhold

|                                | Side |
|--------------------------------|------|
| Styrets beretning              | 3    |
| Regnskap                       | 9    |
| Administrasjonens redegjørelse | 20   |
| Tabeller aktivitet skog        | 26   |
| Tillitsvalgte                  | 28   |
| Virkesleveranser               | 30   |

# Styrets beretning

## Viken Skog fortsetter å sette rekorder

For fjerde året på rad settes det rekord for omsatt tømmer volum gjennom Viken Skog. Volumet ble ca. 2,3 mill. m<sup>3</sup>, en oppgang på vel 200.000 m<sup>3</sup>, eller nesten 10%. Samtidig økte gjennomsnittsprisen nesten kr 50,- pr. m<sup>3</sup>, eller ca. 14%. For øvrig har året vært preget av markeringen av Viken Skogs 100-års jubileum, innflytting i nytt administrasjonsbygg og den gledelige utviklingen for Moelven Industrier ASA. Treforedlingsindustriens vanskelige konjunkturer, og spesielt Norske Skogs situasjon, har preget året negativt.

Hovedkontoret ligger på Hønefoss og virksomheten omfatter næringspolitisk arbeid, tømmeromsetning, avvirkning og skogkulturaktiviteter i Vestfold, Buskerud, Akershus, Oslo, Østfold, Oppland og Telemark. Viken Skog er også involvert i utvikling av utmarksnæring.

## Avvirkning og tømmer salg

2007 var et år med gjennomgående gode driftsforhold selv om sommerens regn la en demper på aktiviteten i juni og juli. Dette er feriemåneder og konsekvensene ble begrensede. Viken Skog har derfor vært i stand til å oppfylle alle leveranseavtalene på tømmer og det har ikke vært verken

avsetningsproblemer eller problemer med å forsyne kundene med råstoff i løpet av året.

Sagtømmerprisene økte med ca. kr 60,- fra 01.01. og ytterligere ca. kr 60,- fra sommeren. Dette som en konsekvens av det svært gode trelastmarkedet med betydelige prisøkninger også for skåret last. I tillegg økte massevirkeprisen ca. kr 10,- fra nyttår slik at den gjennomsnittlige prisøkningen veid over året ble ca. kr 50,- pr. m<sup>3</sup>. Den betydelige prisøkningen, kombinert med god etterspørsel, er hovedårsakene til den høye avvirkningen.

Også i 2007 har Viken Skog levert massevirke til eksportkunder til konkurransedyktige priser. Som tidligere år har dette vært en forutsetning for å kunne omsette den høye avvirkningen.

Virkemidlene i tømmeromsetningen videreføres uendret for 2008. Dette gir skogeierne forutsigbarhet og det letter planleggingen av drift i egen skog. Styret ser positivt på utviklingen i tømmermarkedet og de tiltak som er gjennomført for å optimalisere tømmerverdien.

Viken Skog er ansvarlig for avvirkning og transport av tømmer. Avvirkningen skjer overveiende maskinelt med hogstmaskin og lassbærer. Transport til industri foregår med bil. Disse aktivitetene medfører utslipp til luft.

**“For fjerde året på rad settes det rekord for omsatt tømmer volum gjennom Viken Skog.”**

**“Virkemidlene i tømmeromsetningen videreføres. Dette gir en forutsigbarhet og letter planleggingen av drift.”**



Viken Skogs nye administrasjonsbygg på Hvervenmoen ved Hønefoss.

Det drives et målrettet arbeid for at tømmerbilene skal ha nyttelast begge veier.

### Nytt administrasjonsbygg

I februar flyttet Viken Skogs administrasjon inn i nytt bygg på Hvervenmoen utenfor Hønefoss. Det nye administrasjonsbygget har blitt et prakt- og pilotbygg for trebruk og viser, på til dels spektakulære måter, hva tre kan brukes til. Besøkshyppigheten har vært stor og i løpet av 2007 har ca. 1.500 personer besøkt bygget. I tillegg har bygget fått mye positiv omtale i tidsskrifter og fagpresse.

### Markering av 100 års jubileum

Den eldste skogeierforeningen av de som fusjonerte til Viken Skog var Drammensdistriktets Skogeierforening (DS). DS ble etablert i 1907 og ville vært 100 år i 2007. Styret ønsket å markere dette og oppnevnte en jubileumskomite i 2005, som siden da har arbeidet med å planlegge jubileet.

Jubileet ble markert 8. juni med en tilstelning for tillitsvalgte, ansatte og gjester på Viken Skogs nye administrasjonsbygg. Årsmøtet i Norges Skogeierforbund ble avviklet samtidig med markeringen. Møtet foregikk på Sundvollen og fagutferden gikk til Norefjell. I stedet for gaver til Viken Skog, ønsket man eventuelt en pengesum som Viken Skog ville doble og gi til internasjonalt ungdomsarbeid. Gaven resulterte i at det ble overrakt kr 90.000,- til hver av NBU og 4H.

Landbruks- og matminister Terje Riis-Johansen ga Viken Skog 13.000 granplanter som gave fra departementet. Plantene ble satt ut på et hogstfelt i Oppgård kommune og området fikk navnet Terje Viken-skogen. Det er hensikten å benytte plantefeltet delvis til demonstrasjon og delvis til forskning.

Det ble skrevet en innholdsrik jubileumsbok av Berit Sannes, som spesielt tar for seg de siste 25 år. Utviklingen før dette er dokumentert i tidligere jubileumsbøker. Videre er det med Torkjell Berulfsen som gjennomgangsperson, produsert en DVD som på en kort og lettfattelig måte forteller om skogbruk generelt og Viken Skog spesielt. DVDen har allmennheten og skoleverket som målgruppe. Forøvrig

er jubileet markert på en del lokale arrangementer.

Styret erkjenner at markeringen har vært ressurskrevende, men den har helt klart vært viktig for å profilere Viken Skog og vårt arbeid for et bærekraftig skogbruk.

### Satsing på ny virksomhet

Viken Skog har i løpet av året i hovedsak rettet sin FoU-aktivitet mot å få eksisterende engasjementer opp og gå slik at teknologien fungerer og lønnsomheten kommer på plass.

Hallingdal Trepellets AS startet prøveproduksjon i andre halvår 2006. Parallelt med dette ble det sikret kontrakter for produksjon av pellets i 2007 både til innenlandske og utenlandske kunder. Produksjonen ble trimmet og fungerte i henhold til planen og med fulle ordrebøker var fabrikk klar til å starte kommersiell drift tidlig i 2007. Dessverre brant fabrikk i april i 2007 som en konsekvens av varmgang i råflislageret. Skadene var så betydelige at fabrikk mer eller mindre måtte bygges opp på nytt og prøveproduksjon av det gjenoppbygde anlegget pågår ved årsskiftet 2007/08. Med dagens høye etterspørsel etter pellets ser det ut til at brannen ikke har medført vesentlige negative markedsmessige konsekvenser og det forventes full produksjon for 2008.

Moelven MassivTre AS (MMT) fikk en tung start på 2007. Dette, sammen med et svakt resultat i 2006 førte til anstrengt likviditet og eierne, Moelven Limtre AS og Viken Skog, etterga lån på 4 mill. kr hver. Selskapet har full kapasitetsutnyttelse, men 2007 endte med et underskudd på grunn av den svake starten på året. Selskapet erfarer økende etterspørsel etter massivtre som byggemateriale og utsiktene er gode.

Wood Polymer Technology ASA (WPT) skiftet navn i løpet av året til Kebony ASA. Selskapet hentet inn 100 mill. kr i en emisjon mot tidligere og nye eiere. Viken Skog deltok ikke i emisjonen. Selskapet har besluttet å bygge en fabrikk på Herøya med impregneringskapasitet på 15.000 m<sup>3</sup> årlig.

Styret ønsket en sterkere satsing på bioenergi, og besluttet i 2007 en stra-

**“Det nye administrasjonsbygget har blitt et prakt- og pilotbygg for trebruk og viser, på til dels spektakulære måter, hva tre kan brukes til.”**



tegi for dette. Den omfatter etablering av nødvendige terminaler for flising av energivirke for å dekke aktuelt område i Viken Skog. Dessuten skal det opprettes et heleid selskap som skal ha som formål å etablere fjernvarmeverk og annen bioenergivirk-somhet i Viken Skogs område og i tillegg gi veiledning og tilby råstoffleveranser for bioenergianlegg som etableres av andelseierne lokalt.

Ringerike Næringsforums næringspris ble for 2007 tildelt Viken Skog. Begrunnelsen for prisen var bl.a. fremtidsrettet satsing både med vårt nye administrasjonsbygg og innen bioenergi og miljø.

### **Bedrede rammevilkår, men fortsatt næringspolitiske utfordringer**

Avgjørelsen i saken om vern av Trillemarka falt like etter nyttår 2008 og resultatet ble vern av ca. 147.000 daa. Styret er svært skuffet over at det lokale forslaget om vern av ca. 100.000 daa ikke ble valgt og forutsetter at dette er siste gang denne fremgangsmåten blir valgt fra myndighetenes side. Til tross for dette utfallet, mener styret likevel at strategien med frivillig vern fortsatt er riktig. Trillemarkasaken dokumenterer hvor vanskelig og ressurskrevende tvangsvern er.

De nye reglene for beregning av skogformue ble tatt i bruk for ligningen for 2006. Finansdepartementet har innrømmet at den nye modellen har gitt høyere verdier enn forutsatt. I følge departementet er det for sent å rette opp forholdene for 2006. Styret mener det er bra at Finansdepartementet har innrømmet feilen, men synes det er skuffende at feilen ikke blir rettet opp for 2006. Styret er heller ikke fornøyd med at departementet for fremtiden har valgt kun en justering av skogfaktoren, i stedet for å korrigere grunnlaget.

Lov om naturområder i Oslo og nærliggende kommuner (Markaloven) var på høring i 2007. Alle de 19 berørte kommunene ligger i Viken Skogs område. Styret mente i utgangspunktet at loven var unødvendig da gjeldende lovverk burde være tilstrekkelig, men er tilfreds med at skogbruket fortsatt skal reguleres etter skogloven.

Revidert Lov om motorisert ferdse-

i utmark har vært på høring i 2007. Styret mener det er riktig å stramme inn på dagens ureglementerte praktisering av motorferdsel i utmark. Lovens hovedprinsipp må være at motorferdsel i utmark er tillatt for grunneier når dette foregår i næringsmessig sammenheng. Lovforslaget må omarbeides etter dette prinsippet.

Det ble avsagt tre Høyesterettsdommer om Tomtefesteloven i 2007. To gjaldt videreføring av festeforhold og falt i festers favør. Det tredje gikk på innløsning og verdsetting av tomt. Her fikk begge parter noe medhold og loven må endres på nytt. Viken Skog har avgitt uttalelse på ulike alternativer på høring.

I oktober arrangerte styret en studietur for regionledelsene til Södra Skogsägarna i Växjö. Sammen med resten av svensk skogbruk har de igangsatt prosjektet "Kraftsamling Skog". Prosjektet skal øke aktiviteten i svenske skoger og bidra til å gjøre Sverige uavhengig av fossil energi innen 2020.

Det har i løpet av året vært hyppig kontakt mot stortingspolitikere og regjering i forbindelse med rammevilkår som har betydning for vår næring og for den tømmerforbrukende industrien i Norge. Videre har Stortingets Energi- og Miljøkomité besøkt Viken Skogs flisterminal på Gardermoen for å få bedre kunnskap om bioenergi.

Styret har i løpet av året avholdt 12 møter og behandlet 102 saker.

Viken Skogs næringspolitiske avdeling er styrket med en medarbeider fra 01.01.08 for å ha større kapasitet og for å styrke innsatsen på kommunikasjon.

### **Strategiarbeidet**

Styret har hatt sin årlige gjennomgang av andelslagets strategiske plan. Grunnlaget for denne er vedtatt av representantskapet og ligger fast til 2009 med mindre rammebetingelsene endrer seg så radikalt at styret mener planen må justeres. For 2008 videreføres planen uten større endringer.

### **Likestillingsarbeidet gir resultater**

Prosjektet "Økt kvinneengasjement i skogbruket i Viken Skogs område" ble avsluttet i 2007. Målet var å bidra til å oppnå 40% kvinneandel i styrer, råd, utvalg og ledelse innen 2009. Ved av-

**"Styret ønsket en sterkere satsing på bioenergi, og besluttet i 2007 en strategi for dette. Den omfatter etablering av nødvendige terminaler for flising av energivirke for å dekke aktuelt område i Viken Skog."**

**"Trillemarkasaken dokumenterer hvor vanskelig og ressurskrevende tvangsvern er."**

**“På Landbrukets tema-konferanse i Trondheim i januar 2008 ble Viken Skog tildelt Landbrukssamvirkets Likestillingspris for 2007.”**

slutningen av prosjektet besluttet styret bl.a. å etablere en ressursgruppe bestående av yngre og interesserte kvinnelige skogeiere som kan tenke seg å ha verv i organisasjonen i fremtiden.

Ved årsskiftet var 19% av Viken Skogs andelseiere kvinner. Av de andelseiervalgte var 40% kvinner i Viken Skogs styre, en kvinnelige regionledere og 23% kvinnelige andelseiere i skogeierlagsstyrene. Viken Skog har i dag 16% kvinnelige medarbeidere.

På Landbrukets temakonferanse i Trondheim i januar 2008 ble Viken Skog tildelt Landbrukssamvirkets Likestillingspris for 2007. Juryens begrunnelse var at Viken Skog gjennom prosjektet “Økt kvinneengasjement i skogbruket i Viken Skogs område”, har oppnådd økt kvinneandel blant eiervalgte styreprerentanter, andel kvinner i skogeierlagenes styre har økt og prosjektet har ledet til forsterket fokus på kvinner i Viken Skog.

#### **Prevista AS med svekket inntjening**

Prevista, Viken Skogs datterselskap for skogbruksplanlegging, har hatt nok et svakt år. Selskapet har hatt for liten oppdragsmengde i 2007 og kapasitetsutnyttelsen har vært dårlig. Eierne har besluttet å styrke selskapets egenkapital med 9,6 mill. kr. Oppdragsmengden for 2008 er betydelig bedret og det ligger an til full kapasitetsutnyttelse og bedret inntjening.

Som et ledd i restruktureringen av Prevista er datterselskapet i Estland solgt til de ansatte der.

#### **Norske Skogindustrier ASA (Norske Skog)**

Norske Skogs inntjening i 2007 var svak som et resultat av bransjens vanskelig situasjon. Etterspørselen etter avisepapir falt dramatisk i USA/Canada og USD svekket seg ytterligere mot Euro og NOK. Konsekvensen ble økende eksport av amerikansk avisepapir til Europa. Dette presset prisene ned samtidig som europeiske produsenter mistet markedsandeler. I tillegg økte kostnadene for råstoff og energi. Norske Skogs pågående prosjekt med målsetting om 3 milliarder kr i resultatforbedring, var bare tilstrekkelig for å kompensere for økte kostnader og ga ikke netto resultatforbedring.

Norske Skog hadde en tilfredsstillende kontantstrøm i forhold til å betjene gjeld og foreta nødvendige investeringer, men inntjeningen må bedres på sikt for fortsatt å kunne gjøre dette. Viken Skogs styre mener det er riktig strategi å beholde selskapets posisjoner i vekstmarkedene i Asia og Sør-Amerika samtidig som det satses på å utvikle fremtidsrettet aktivitet til erstatning for avisepapirproduksjon i de modne markedene. Det er på denne bakgrunn skogeierandelslagene har inngått en intensjonsavtale om felles satsing for å utvikle biodrivstoffproduksjon og en rammeavtale om leveranse av virke i fem år.

Viken Skog solgte ca. 4,7 mill. aksjer i Norske Skog i begynnelsen av 2007. Aksjene var ervervet ved deltagelse i emisjonen på 4 milliarder i 2005. Aksjebeholdningen ved årets slutt er derfor tilbake på det nivå det var før emisjonen.

#### **Moelven Industrier ASA (Moelven) med norske eiere**

Moelvns første driftsår etter at skogeiersamvirket kjøpte 60% av selskapet har vært selskapet beste år noensinne. Netto driftsmargin ble på 12,6%, eller nesten 1 milliard kroner. Alle virksomhetsområdene hadde en betydelig resultatforbedring som en følge av det ekstremt gode byggemarkedet i 2007.

Skogeierne som eiergruppe har sammen utarbeidet en strategi for sitt eierskap i konsernet og den er behandlet i Viken Skogs styre. Strategien legger føringer for skogeierens representanter i konsernets styrende organer.

#### **Arbeidsmiljø**

Det har i 2007 ikke vært alvorlige skader eller ulykker.

Sykefraværet har gått ned med 0,7% fra foregående år og er som følger:

- Menn, funksjonærer 0,8%
- Kvinner, funksjonærer 4,9%
- Skogsarbeidere 9,6%
- Totalt 3,1%

Helse-, miljø- og sikkerhetsarbeidet fungerer tilfredsstillende, og arbeidsmiljøet i andelslaget karakteriseres som bra.

Det ble arrangert fagtur til Tyskland for alle fast ansatte med god deltagelse. Tysk skogbruk ble besøkt og Viken Skogs kunder i Tyskland ble besøkt.

### Finansiell risiko

Styret har vedtatt selskapets plasseringsstrategi som sier at midlene til enhver tid skal forvaltes i prioritert rekkefølge etter kriteriene sikkerhet, risikospredning, likviditet og avkastning.

Midlene er plassert i rentebærende instrumenter, aksjefond, private equity, hedgefond og eiendom. Investeringene er følgelig spredt på forskjellige instrumenter og bransjer for å redusere markedsrisikoen. En del av investeringene er i utenlandsk valuta. Det er da inngått terminforretninger for å utligne valutarisikoen. Risikoen for at plasseringene ikke kan gjøres om til kontanter er liten. Viken Skog hadde ved årets slutt finansplasseringer på 374,2 mill. kr. Viken Skog benytter finansiell rådgiver i sitt plasseringsarbeid.

Salg og kjøp foregår i norske kroner og er således ikke beheftet med valutarisiko. Kundene stiller alt overveiende bankgaranti for leveransene fra Viken Skog slik at kredittrisikoen er liten. De to største kundene, Moelven Industrier ASA og Norske Skogindustrier ASA, som sammen kjøper mer enn halvparten av tømmervolumet, har stilt konserngaranti som sikkerhet for datterselskapenes tømmerkjøp.

### Regnskap og økonomi 2007

Regnskapet er gjort opp med et overskudd for konsernet på kr 195,3 mill. Regnskapet for Viken Skog er gjort opp med et overskudd på kr 193,9 mill.

Andelslagets driftsresultat for året var et underskudd på kr 20,3 mill. etter at det er foretatt løpende ekstra-utbetaling til medlemmene med kr 10,- pr. m<sup>3</sup> til et samlet beløp på kr 21,6 mill. Før belastning for ekstra-utbetalingen utgjør driftsresultatet et overskudd på kr 1,3 mill.

Årets finansresultat ble meget tilfredsstillende og endte på kr 217,2 mill. Viken Skog solgte 4,7 millioner aksjer i Norske Skogindustrier ASA i januar 2007 med en bokført gevinst på kr 236,0 mill. I tillegg kommer utbytte fra Norske Skogindustrier ASA som utgjorde kr 59,9 mill.

Egenkapitalen beløp seg til kr 1.170,3 mill. ved regnskapsårets utløp og herav utgjorde andelskapitalen kr 292,4 mill. Ifølge andelslagets vedtekter kan ikke egenkapitalen benyttes til utbetaling av utbytte og etterbetaling på tømmerleveranser, med unntak av etterbetalingsfondet. Andelslagets årsresultat kan imidlertid disponeres til utbetaling av utbytte og etterbetaling og evt. overføring til etterbetalingsfond.

Kontantstrømoppstillingen viser en nedgang i bankbeholdningen på kr 6,9 mill. De markedsbaserte investeringene har imidlertid hatt en betydelig økning på kr 119,8 mill. det siste året.

Salget av aksjer i Norske Skog i begynnelsen av 2007 tilførte Viken Skog kr 495,6 mill. som ble benyttet til å finansiere aksjekjøp i Moelven på kr 222,9 mill og nedbetaling av langsiktig lån på kr 180,0 mill. Det resterende salgsbeløpet har bidratt til økningen i de markedsbaserte investeringene.

Børskursen på aksjene i Norske Skog falt betydelig i løpet av året og lå ved regnskapsårets utløp lavere enn den bokførte verdien i vårt regnskap. I Viken Skogs regnskap for 2007 er derfor verdien av aksjene nedskrevet med kr 105,9 mill. til børskursen pr. 31.12.2007. Etter regnskapsårets utløp har børskursen falt ytterligere, slik at verdien av Viken Skogs aksjer i Norske Skog har hatt et ytterligere verdifall på ca. kr 180 mill.

Styret mener at forutsetningene for fortsatt drift er til stede, og årsregnskapet er avlagt under denne forutsetning.

Styret foreslår at det utbetales et utbytte til andelseierne på 6,0% av obligatorisk andelskapital og 7,0% av tilleggskapital, samt en etterbetaling på tømmerleveranser på kr 10,- pr. m<sup>3</sup>. Årsresultatet i 2007 er historisk høyt på grunn av salget av aksjene i Norske Skog. Styret foreslår derfor at verdien av salgsgevinsten fra aksjesalget redusert med den foretatte nedskrivningen av verdien på aksjene i Norske Skog, en nettoverdi på kr 130,0 mill., overføres til etterbetalingsfond. Etterbetalingsfondet kan benyttes til etterbetaling til andelseierne på tømmerleveranser i senere år.

**“Styret har vedtatt selskapets plasseringsstrategi som sier at midlene til enhver tid skal forvaltes i prioritert rekkefølge etter kriteriene sikkerhet, risikospredning, likviditet og avkastning.”**

**“Styret foreslår at det utbetales et utbytte til andelseierne på 6,0% av obligatorisk andelskapital og 7,0% av tilleggskapital, samt en etterbetaling på tømmerleveranser på kr 10,- pr. m<sup>3</sup>.”**

Styret foreslår for representantskapet at årets overskudd for Viken Skog disponeres slik:

|                                    |                         |
|------------------------------------|-------------------------|
| Utbytte på andelskapital:          | Kr 17.246.355,-         |
| Etterbetaling på tømmerleveranser: | Kr 20.538.688,-         |
| Etterbetalingsfond:                | Kr 130.000.000,-        |
| Overført annen egenkapital:        | Kr 26.125.770,-         |
| <b>Sum</b>                         | <b>Kr 193.910.813,-</b> |

### Utsiktene for 2008

Den høye aktiviteten på byggemarkedet i Norge forventes å vedvare i 2008. Sagbrukene, byggevarekjedene og entreprenørene har høye lager av trelast. I tillegg har sagbrukene store tømmerlager. Det betydelige trelastlageret har ført til fallende etterspørsel og fallende priser. Etterspørselen forventes å ta seg opp igjen etter at lagersituasjonen er normalisert.

Den tradisjonelle treforedlingsindustrien har en vanskelig markedsituasjon og har annonsert kapasitetsreduksjoner. Av flere årsaker har kostnadene ved å importere tømmer økt. Russland har innført eksportavgift, fraktratene øker på grunn av oljeprisen og økt etterspørsel til bioenergi og cellulose på det europeiske kontinentet har ført til økende priser på tømmer. I denne situasjonen prioriterer den norske treforedlingsindustrien norsk virke. Avsetningsmulighetene for massevirke

er derfor gode selv om industrien har dårlige konjunkturer. I tillegg er det fortsatt mulig å eksportere til konkurransedyktige priser.

Styret ser på bakgrunn av dette positivt på skogbrukets muligheter i 2008 og har igangsatt en kampanje for økt aktivitet i Viken Skog frem til 2010. Kampanjen har som mål å øke avvirkningen til 2,5 mill. m<sup>3</sup> tømmer (+ 10%) i hovedsak ved økt tynningsaktivitet, planting til 6 mill. planter (+ 100%) og ungskogpleie til 50.000 da (+ 50%). Satsingen krever ressurser og det er igangsatt et betydelig rekrutteringsarbeid. I tillegg vil det bli inngått avtaler med entreprenører om langsiktige tynningskontrakter.

Styret vil rette en takk til både andelseiere og ansatte for stort engasjement og solid innsats i 2007, et år som har vært preget av Viken Skogs 100-års markering og generelt stor aktivitet i skogbruket.

Hønefoss, 14. februar 2008  
I styret for Viken Skog BA



Styret i Viken Skog BA. Fra v. Helge Evju, Lars Kr. Haug, Turid Fluge Svenneby, Lars Henrik Sundby, Arne Erik Fønhus, Elisabeth Bjøre og Vidar Skjeggerud.

*Helge Evju*  
Helge Evju  
styrets leder

*Lars Henrik Sundby*  
Lars Henrik Sundby  
styrets nestleder

*Elisabeth Bjøre*  
Elisabeth Bjøre

*Arne Erik Fønhus*  
Arne Erik Fønhus

*Lars Kr. Haug*      *Vidar Skjeggerud*  
Lars Kr. Haug      Vidar Skjeggerud

*Turid Fluge Svenneby*  
Turid Fluge Svenneby

*Svein Haare*  
Svein Haare  
administrerende direktør



# Resultatregnskap

Viken Skog BA

Konsernet

| 2006             | 2007             | Beløp i 1.000 kroner                                    | Note | 2007             | 2006             |
|------------------|------------------|---|------|------------------|------------------|
|                  |                  | <b>DRIFTSINNTEKTER</b>                                  |      |                  |                  |
| 729.654          | 919.582          | Salg av varer   | 1    | 919.582          | 763.118          |
| 288.478          | 329.168          | Salg av tjenester                                       |      | 349.388          | 287.380          |
| 3.765            | 5.909            | Andre driftsinntekter                                   |      | 6.012            | 3.765            |
| <b>1.021.897</b> | <b>1.254.659</b> | <b>Sum driftsinntekter</b>                              |      | <b>1.274.982</b> | <b>1.054.263</b> |
|                  |                  | <b>DRIFTSKOSTNADER</b>                                  |      |                  |                  |
| 950.824          | 1.164.577        | Varekostnader   | 2    | 1.169.546        | 962.798          |
| 18.102           | 21.618           | Varekostnader - ekstrautbetaling                        | 3    | 21.618           | 18.102           |
| 43.640           | 50.643           | Lønn og andre personalkostnader                         | 5,6  | 66.352           | 63.628           |
| 602              | 1.991            | Avskrivninger   | 7    | 2.469            | 1.461            |
| 11.612           | 12.239           | Organisasjonskostnader                                  |      | 12.239           | 11.612           |
| 23.957           | 23.930           | Andre driftskostnader                                   |      | 27.960           | 30.202           |
| <b>1.048.737</b> | <b>1.274.997</b> | <b>Sum driftskostnader</b>                              |      | <b>1.300.185</b> | <b>1.087.803</b> |
| <b>(26.840)</b>  | <b>(20.338)</b>  | <b>Driftsresultat</b>                                   | 4    | <b>(25.202)</b>  | <b>(33.540)</b>  |
|                  |                  | <b>FINANSINNTEKTER OG -KOSTNADER</b>                    |      |                  |                  |
| 0                | 0                | Inntekter på investeringer i tilknyttede selskaper      |      | (479)            | (2.743)          |
| 182              | 306              | Renteinntekter fra foretak i samme konsern              |      | 0                | 0                |
| 7.209            | 17.585           | Andre renteinntekter                                    |      | 17.605           | 7.258            |
| 90.788           | 75.767           | Aksjeutbytte  |      | 75.767           | 90.788           |
| 68               | 242.582          | Andre finansinntekter                                   |      | 242.582          | 68               |
| 530              | (202)            | Verdiendring av markedsbaserte finansielle omløpsmidler |      | (202)            | 530              |
| (11.000)         | (112.799)        | Nedskrivning av finansielle anleggsmidler               |      | (105.949)        | 0                |
| (8.317)          | (6.009)          | Andre rentekostnader                                    |      | (6.009)          | (8.367)          |
| (487)            | 0                | Andre finanskostnader                                   |      | (138)            | (477)            |
| <b>78.973</b>    | <b>217.230</b>   | <b>Finansresultat</b>                                   |      | <b>223.177</b>   | <b>87.056</b>    |
| <b>52.133</b>    | <b>196.892</b>   | <b>Ordinært resultat før skattekostnad</b>              |      | <b>197.975</b>   | <b>53.516</b>    |
| (4.700)          | (2.982)          | Skattekostnad på ordinært resultat                      | 8    | (6.004)          | (2.987)          |
| <b>47.433</b>    | <b>193.911</b>   | <b>Ordinært resultat</b>                                |      | <b>191.971</b>   | <b>50.530</b>    |
|                  |                  | Minoritetsinteresser                                    |      | 3.309            | 2.055            |
| <b>47.433</b>    | <b>193.911</b>   | <b>Årsresultat</b>                                      |      | <b>195.280</b>   | <b>52.584</b>    |
|                  |                  | <b>RESULTATDISPONERING</b>                              |      |                  |                  |
| 11.100           | 17.246           | Utbytte på andelskapital                                |      |                  |                  |
| 11.200           | 20.539           | Etterbetaling på tømmerleveranser                       |      |                  |                  |
| 0                | 130.000          | Etterbetalingsfond                                      |      |                  |                  |
| 25.133           | 26.126           | Overført annen egenkapital                              |      |                  |                  |
| <b>47.433</b>    | <b>193.911</b>   | <b>Sum</b>  |      |                  |                  |
|                  |                  | <b>OPPLYSNINGER</b>                                     |      |                  |                  |
|                  |                  | Avsetning til (fra) fond for vurderingsforskjeller      |      | (646)            | 1.197            |

# Balanse pr. 31.12.

Viken Skog BA

Konsernet

| 2006             | 2007             | Beløp i 1.000 kroner                               | Note | 2007             | 2006             |
|------------------|------------------|--|------|------------------|------------------|
|                  |                  | <b>EIENDELER</b>                                   |      |                  |                  |
|                  |                  | <b>ANLEGGSMIDLER</b>                               |      |                  |                  |
|                  |                  | <b>Immaterielle eiendeler</b>                      |      |                  |                  |
| 1.406            | 1.192            | Datasystemer og lisenser                           | 7    | 1.192            | 1.406            |
| 0                | 0                | Utsatt skattefordel                                |      | 0                | 3.023            |
| <b>1.406</b>     | <b>1.192</b>     | <b>Sum immaterielle eiendeler</b>                  |      | <b>1.192</b>     | <b>4.429</b>     |
|                  |                  | <b>Varige driftsmidler</b>                         |      |                  |                  |
| 52.847           | 59.131           | Tomter, bygninger og annen fast eiendom            | 7    | 59.131           | 52.847           |
| 370              | 4.182            | Driftsløsøre, inventar, kontormaskiner og lignende | 7    | 4.587            | 1.086            |
| <b>53.218</b>    | <b>63.313</b>    | <b>Sum varige driftsmidler</b>                     |      | <b>63.717</b>    | <b>53.933</b>    |
|                  |                  | <b>Finansielle anleggsmidler</b>                   |      |                  |                  |
| 2.387            | 3.614            | Investeringer i datterselskap                      | 9    | 0                | 0                |
| 3.368            | 0                | Lån til foretak i samme konsern                    | 9    | 0                | 0                |
| 20.257           | 19.446           | Investeringer i tilknyttede selskaper              | 9    | 29.506           | 29.943           |
| 2.379            | 3.750            | Lån til tilknyttede selskaper                      | 9    | 3.750            | 2.379            |
| 865.519          | 722.916          | Investeringer i aksjer og andeler                  | 10   | 722.921          | 865.524          |
| 28.571           | 27.123           | Lån til andelseiere                                |      | 27.123           | 28.571           |
| 10.859           | 10.442           | Pensjonsmidler                                     | 6    | 13.723           | 14.410           |
| 6.480            | 6.116            | Andre fordringer                                   | 5    | 6.116            | 6.480            |
| <b>939.819</b>   | <b>793.407</b>   | <b>Sum finansielle anleggsmidler</b>               |      | <b>803.140</b>   | <b>947.307</b>   |
| <b>994.443</b>   | <b>857.912</b>   | <b>Sum anleggsmidler</b>                           |      | <b>868.050</b>   | <b>1.005.668</b> |
|                  |                  | <b>OMLØPSMIDLER</b>                                |      |                  |                  |
|                  |                  | <b>Varer</b>                                       |      |                  |                  |
| 33.256           | 33.303           | Beholdning av varer                                |      | 33.303           | 33.256           |
| 0                | 0                | Utført ikke fakturert produksjon                   |      | 5.398            | 3.724            |
| <b>33.256</b>    | <b>33.303</b>    | <b>Sum varer</b>                                   |      | <b>38.701</b>    | <b>36.980</b>    |
|                  |                  | <b>Fordringer</b>                                  |      |                  |                  |
| 91.917           | 132.147          | Kundefordringer                                    | 13   | 136.135          | 96.722           |
| 9.580            | 11.996           | Andre fordringer                                   | 13   | 14.541           | 8.299            |
| <b>101.497</b>   | <b>144.143</b>   | <b>Sum fordringer</b>                              |      | <b>150.676</b>   | <b>105.021</b>   |
|                  |                  | <b>Investeringer</b>                               |      |                  |                  |
| 26.076           | 54.353           | Markedsbaserte aksjer                              |      | 54.353           | 26.076           |
| 121.076          | 196.528          | Markedsbaserte obligasjoner                        | 11   | 196.528          | 121.076          |
| 75.823           | 91.912           | Andre markedsbaserte finansielle instrumenter      |      | 91.912           | 75.823           |
| <b>222.975</b>   | <b>342.793</b>   | <b>Sum investeringer</b>                           |      | <b>342.793</b>   | <b>222.975</b>   |
|                  |                  | <b>Bankinnskudd og kontanter</b>                   |      |                  |                  |
| 24.016           | 17.141           | Bankinnskudd og kontanter                          | 14   | 18.203           | 27.209           |
| <b>24.016</b>    | <b>17.141</b>    | <b>Sum bankinnskudd og kontanter</b>               |      | <b>18.203</b>    | <b>27.209</b>    |
| <b>381.743</b>   | <b>537.380</b>   | <b>Sum omløpsmidler</b>                            |      | <b>550.372</b>   | <b>392.184</b>   |
| <b>1.376.186</b> | <b>1.395.292</b> | <b>SUM EIENDELER</b>                               |      | <b>1.418.423</b> | <b>1.397.852</b> |

## Viken Skog BA

Konsernet

| 2006             | 2007             | Beløp i 1.000 kroner                   | Note | 2007             | 2006             |
|------------------|------------------|--|------|------------------|------------------|
|                  |                  | <b>EGENKAPITAL OG GJELD</b>            |      |                  |                  |
|                  |                  | <b>EGENKAPITAL</b>                     |      |                  |                  |
|                  |                  | <b>Innskutt egenkapital</b>            |      |                  |                  |
| 179.756          | 196.034          | Andelskapital - obligatorisk           |      | 196.034          | 179.756          |
| 68.469           | 69.245           | Andelskapital - tilleggskapital        |      | 69.245           | 68.469           |
| 28.571           | 27.123           | Andelskapital - ikke innbetalt         |      | 27.123           | 28.571           |
| <b>276.796</b>   | <b>292.401</b>   | <b>Sum innskutt egenkapital</b>        |      | <b>292.401</b>   | <b>276.796</b>   |
|                  |                  | <b>Opptjent egenkapital</b>            |      |                  |                  |
| 0                | 130.000          | Etterbetalingsfond                     |      | 130.000          | 0                |
| 0                | 0                | Fond for vurderingsforskjeller         |      | 3.177            | 3.823            |
| 736.696          | 747.940          | Annen egenkapital                      |      | 754.427          | 740.729          |
| <b>736.696</b>   | <b>877.940</b>   | <b>Sum opptjent egenkapital</b>        |      | <b>887.604</b>   | <b>744.553</b>   |
|                  |                  | <b>Minoritetsinteresser</b>            |      | <b>1.359</b>     | <b>2.739</b>     |
| <b>1.013.492</b> | <b>1.170.341</b> | <b>Sum egenkapital</b>                 | 15   | <b>1.181.365</b> | <b>1.024.087</b> |
|                  |                  | <b>GJELD</b>                           |      |                  |                  |
|                  |                  | <b>Avsetning for forpliktelser</b>     |      |                  |                  |
| 4.613            | 5.037            | Pensjonsforpliktelser                  | 6    | 6.141            | 5.643            |
| <b>4.613</b>     | <b>5.037</b>     | <b>Sum avsetning for forpliktelser</b> |      | <b>6.141</b>     | <b>5.643</b>     |
|                  |                  | <b>Annen langsiktig gjeld</b>          |      |                  |                  |
| 67               | 1.773            | Ansvarlig lån                          |      | 1.773            | 67               |
| 180.000          | 0                | Gjeld til kredittinstitusjoner         | 18   | 0                | 180.000          |
| 161              | 161              | Øvrig langsiktig gjeld                 |      | 161              | 177              |
| <b>180.228</b>   | <b>1.934</b>     | <b>Sum annen langsiktig gjeld</b>      |      | <b>1.934</b>     | <b>180.243</b>   |
|                  |                  | <b>Kortsiktig gjeld</b>                |      |                  |                  |
| 68.610           | 92.112           | Leverandørgjeld                        | 13   | 93.919           | 70.569           |
| 4.700            | 3.100            | Betalbar skatt                         | 8    | 3.100            | 4.700            |
| 1.571            | 5.196            | Skyldige offentlige avgifter           |      | 6.841            | 3.916            |
| 49.061           | 51.340           | Medlemsinnskudd                        |      | 51.340           | 49.061           |
| 22.300           | 38.197           | Utbytte og etterbetaling               |      | 38.197           | 22.300           |
| 31.611           | 28.036           | Annen kortsiktig gjeld                 | 13   | 35.587           | 37.332           |
| <b>177.853</b>   | <b>217.981</b>   | <b>Sum kortsiktig gjeld</b>            |      | <b>228.983</b>   | <b>187.878</b>   |
| <b>362.693</b>   | <b>224.951</b>   | <b>Sum gjeld</b>                       |      | <b>237.058</b>   | <b>373.765</b>   |
| <b>1.376.186</b> | <b>1.395.292</b> | <b>SUM EGENKAPITAL OG GJELD</b>        |      | <b>1.418.423</b> | <b>1.397.852</b> |

Hønefoss, 14. februar 2008

  
Helge Evju  
styrets leder

  
Lars Henrik Sundby  
styrets nestleder


  
Elisabeth Bjøre

  
Arne Erik Fønhus

  
Lars Kristen Haug

  
Vidar Skjeggerud

  
Turid Fluge Svenneby

  
Svein Haare  
adm. direktør

  
Runar Krokvik  
økonomidirektør

# Kontantstrømoppstilling

Viken Skog BA

Konsernet

| 2006            | 2007             | Beløp i 1.000 kroner                                    | Note | 2007             | 2006            |
|-----------------|------------------|---|------|------------------|-----------------|
|                 |                  | <b>KONTANTSTRØMMER FRA OPERASJONELLE AKTIVITETER</b>    |      |                  |                 |
| 52.133          | 196.892          | Ordinært resultat før skattekostnad                     |      | 197.975          | 45.259          |
| (4.700)         | (4.582)          | Skatter   | 8    | (4.582)          | (4.700)         |
| 602             | 1.991            | Avskrivninger   | 7    | 2.469            | 1.461           |
| (68)            | (236.131)        | Gevinst ved salg av langsiktige aksjer og andeler       |      | (236.234)        | (68)            |
| 11.000          | 112.799          | Nedskrivning av langsiktige aksjer, andeler og utlån    |      | 105.949          | 11.000          |
| 0               | 0                | Resultatandel fra tilknyttede selskaper                 |      | 479              | 0               |
| 24.758          | (47)             | Nedgang (økning) i beholdninger                         |      | (1.721)          | 30.903          |
| 22.165          | (40.230)         | Nedgang (økning) i kundefordringer                      |      | (39.413)         | 23.154          |
| 5.790           | (2.416)          | Nedgang (økning) i andre fordringer                     |      | (2.777)          | 6.319           |
| (26.313)        | 23.502           | Økning (nedgang) i leverandørgjeld                      |      | 23.350           | (24.993)        |
| (5.595)         | 50               | Økning (nedgang) i øvrig kortsiktig gjeld               |      | 227              | (5.700)         |
| 1.644           | 840              | Effekt av pensjonskostnad/utbetaling                    |      | 1.184            | 795             |
| <b>81.415</b>   | <b>52.670</b>    | <b>Netto kontantstrøm fra operasjonelle aktiviteter</b> |      | <b>46.906</b>    | <b>83.430</b>   |
|                 |                  | <b>KONTANTSTRØMMER FRA INVESTERINGSAKTIVITETER</b>      |      |                  |                 |
| (41.658)        | (11.699)         | Utbetalinger ved kjøp av varige driftsmidler            | 7    | (11.905)         | (41.831)        |
| (101)           | (174)            | Utbetalinger ved kjøp av immaterielle eiendeler         | 7    | (174)            | (101)           |
| 151             | 495.802          | Innbetalinger ved salg av langsiktige aksjer og andeler |      | 495.802          | 151             |
| (6.211)         | (230.284)        | Utbetalinger ved kjøp av langsiktige aksjer og andeler  |      | (230.284)        | (6.211)         |
| 1.352           | 3.808            | Nedgang (økning) av andre langsiktige fordringer        |      | 3.805            | 1.422           |
| (10.763)        | (119.818)        | Nedgang (økning) av markedsbaserte investeringer        |      | (119.818)        | (10.763)        |
| <b>(57.230)</b> | <b>137.636</b>   | <b>Netto kontantstrøm fra investeringsaktiviteter</b>   |      | <b>137.427</b>   | <b>(57.334)</b> |
|                 |                  | <b>KONTANTSTRØMMER FRA FINANSIERINGSAKTIVITETER</b>     |      |                  |                 |
| (19.998)        | (178.294)        | Økning (nedgang) langsiktig gjeld                       |      | (174.453)        | (21.667)        |
| (3.054)         | 2.279            | Økning (nedgang) medlemsinnskudd                        |      | 2.279            | (3.054)         |
| 547             | 723              | Økning (nedgang) innbetalt egenkapital                  |      | 723              | 547             |
| (11.100)        | (11.349)         | Utbytte på andelskapital                                |      | (11.349)         | (11.100)        |
| (11.200)        | (10.539)         | Etterbetaling på tømmerleveranser                       |      | (10.539)         | (11.200)        |
| <b>(44.806)</b> | <b>(197.180)</b> | <b>Netto kontantstrøm fra finansieringsaktiviteter</b>  |      | <b>(193.339)</b> | <b>(46.474)</b> |
| <b>(20.621)</b> | <b>(6.874)</b>   | <b>Netto endring i bankinnskudd og kontanter</b>        |      | <b>(9.006)</b>   | <b>(20.378)</b> |
| 44.636          | 24.016           | Bankinnskudd og kontanter 01.01.                        |      | 27.209           | 47.587          |
| <b>24.016</b>   | <b>17.141</b>    | <b>Bankinnskudd og kontanter 31.12.</b>                 |      | <b>18.203</b>    | <b>27.209</b>   |



# Regnskapsprinsipper

Årsregnskapet er satt opp i samsvar med regnskapsloven av 1998 og god regnskapsskikk i Norge.

## Konsolideringsprinsipper

Konsernregnskapet omfatter Viken Skog BA og datterselskapet Prevista AS. Alle vesentlige transaksjoner og mellomværende mellom selskapene er eliminert. Det konsoliderte regnskapet er utarbeidet på basis av historisk kost. Forskjellen mellom kostpris for aksjer i datterselskap og bokført verdi av netto eiendeler på oppkjøpstidspunktet er lagt til de eiendeler merverdiene knytter seg til. Den delen av overskytende kostpris som ikke kan tillegges oppkjøpte eiendeler eller rettigheter, klassifiseres som goodwill og avskrives over forventet økonomisk levetid.

Selskaper der konsernet alene har bestemmende innflytelse, er konsolidert 100 prosent linje for linje i konsernregnskapet. Minoritetens andel av resultatet etter skatt og andel av egenkapitalen er presentert på egne linjer.

Investering i selskaper hvor Viken Skog BA eier fra 20 til 50 prosent av aksjekapitalen, og har betydelig innflytelse samt langsiktig eierinteresse, er behandlet etter egenkapitalmetoden i konsernregnskapet. Etter denne metoden medtas konsernets andel av det tilknyttede selskapets resultat etter skatt, korrigert for avskrivning på merverdi på kjøpstidspunktet, på egen linje i resultatregnskapet. Investeringen inngår i balansen til kostpris korrigert for innarbeidet andel av resultat og mottatt utbytte.

## Salgsinntekter

Inntektsføring ved salg av varer skjer på leveringstidspunktet. Tjenester inntektsføres i takt med utførelsen.

## Hovedregel for vurdering og klassifisering av eiendeler og gjeld

Eiendeler bestemt til varig eie eller bruk er klassifisert som anleggsmidler. Andre eiendeler er klassifisert som omløpsmidler. Fordringer som skal tilbakebetales innen ett år, er uansett klassifisert som omløpsmidler. Ved klassifisering av kortsiktig og langsiktig gjeld er tilsvarende kriterier lagt til grunn.

Anleggsmidler vurderes til anskaffelseskost, men nedskrives til virkelig verdi når verdifallet forventes ikke å være forbigående. Anleggsmidler med begrenset økonomisk levetid avskrives planmessig.

Omløpsmidler vurderes til laveste av anskaffelseskost og virkelig verdi. Kortsiktig gjeld balanseføres til nominelt, mottatt beløp på etableringstidspunktet.

## Varige driftsmidler

Varige driftsmidler avskrives lineært over forventet økonomisk levetid.

## Immaterielle eiendeler

Lisens og andel av utviklingskostnader vedrørende dataprogrammer er aktivert og blir avskrevet over den perioden bruksretten varer.

## Aksjer og andeler i datterselskap og tilknyttet selskap

Investeringer i datterselskap og tilknyttet selskap er vurdert etter kostmetoden i selskapsregnskapet til Viken Skog BA.

## Andre anleggsaksjer og andeler

Anleggsaksjer balanseføres til anskaffelseskost. Investeringene blir nedskrevet til virkelig verdi dersom verdifallet ikke er forbigående. Mottatt utbytte fra selskapene inntektsføres som finansinntekt.

## Markedsbaserte investeringer (omløpsmidler)

Selskapet har ikke verdipapirer som klassifiseres som handelsportefølje. Markedsbaserte investeringer klassifisert som omløpsmidler er vurdert etter porteføljeprinsippet. Aksjer, obligasjoner og andre finansielle instrumenter vurderes hver for seg til det laveste av gjennomsnittlig anskaffelseskost og virkelig verdi på balansedagen.

## Varer

Beholdning av varer er vurdert til det laveste av anskaffelseskost og virkelig verdi. Utført ikke fakturert produksjon er vurdert til virkelig verdi.

## Fordringer

Kundefordringer og andre fordringer oppføres til pålydende etter fradrag

for avsetning til forventet tap. Avsetning til tap gjøres på grunnlag av en individuell vurdering av de enkelte fordringene.

## Pensjoner

Ved regnskapsføring av pensjon er lineær opptjeningsprofil og forventet sluttlønn som opptjeningsgrunnlag lagt til grunn. Beregningen er basert på en rekke forutsetninger, herunder diskonteringsrente, fremtidig regulering av lønn, pensjoner og ytelser fra folketrygden, fremtidig avkastning på pensjonsmidler samt aktuariemessige forutsetninger om dødelighet og frivillig avgang. Pensjonsmidler er vurdert til virkelig verdi og fratrukket i netto pensjonsforpliktelser i balansen. Estimatavvik og planendringer amortiseres over forventet gjenværende opptjeningstid i den grad de overstiger 10% av den største av pensjonsforpliktelsene og pensjonsmidlene (korridor). Arbeidsgiveravgift er inkludert i tallene.

## Skatter

Viken Skog BA er eget skattesubjekt og må regnskapsføre skatter.

Skattekostnaden i resultatregnskapet omfatter både periodens betalbare skatt og endring i utsatt skatt. Utsatt skatt er beregnet med 28% på grunnlag av de midlertidige forskjeller som eksisterer mellom regnskapsmessige og skattemessige verdier, samt underskudd til fremføring ved utgangen av regnskapsåret. Skatteøkende og skattereduserende midlertidige forskjeller som reverserer eller kan reversere i samme periode er utlignet og nettoført. Netto utsatt skattefordel balanseføres i den grad det er sannsynlig at denne kan bli nyttiggjort.

Viken Skog BA må svare formuesskatt.

## Forskning og utvikling

Konsernet er engasjert i forskning og utvikling innen skognæringen. Alle kostnader relatert til dette blir løpende kostnadsført.

## Kontantstrømoppstilling

Kontantstrømoppstillingen er utarbeidet etter den indirekte metode.

## Noter

Alle beløp i tabeller er i 1.000 kroner

### NOTE 1: Salg av varer

Salg av varer inkluderer tømmer salg på kr 898.515.000 (2006: kr 708.754.000).

### NOTE 2: Varekostnader

Varekostnader inkluderer tømmerkjøp på kr 838.787.000 (2006: kr 666.736.000).

### NOTE 3: Varekostnader - ekstrautbetaling

Andelseiere som i 2007 har levert alt sitt virke av hovedsortimentene gjennom selskapet, har ved tømmeropp-gjørene fått en ekstra utbetaling på kr 10 pr. m<sup>3</sup>. Totalt utgjør ekstrautbetalingen en kostnad for selskapet og en merpris til andelseierne på kr 21.618.000.

### NOTE 4: Driftsresultat

|  | 2007     | 2006     |
|--|----------|----------|
| Driftsresultat                         | (20.338) | (26.840) |
| Ekstrautbetaling                       | 21.618   | 18.102   |
| Driftsresultat ekskl. ekstrautbetaling | 1.280    | (8.738)  |

### NOTE 5: Lønn og andre personalkostnader

|                       | Viken Skog BA |        | Konsernet |        |
|-----------------------|---------------|--------|-----------|--------|
|                       | 2007          | 2006   | 2007      | 2006   |
| <b>Lønnskostnader</b> |               |        |           |        |
| Lønninger/honorarer   | 38.004        | 34.294 | 49.968    | 50.156 |
| Folketrygdavgift      | 5.650         | 4.731  | 7.551     | 7.317  |
| Pensjonskostnader     | 4.508         | 2.643  | 5.889     | 2.948  |
| Andre ytelser         | 2.481         | 1.972  | 2.944     | 3.207  |
| Sum                   | 50.643        | 43.640 | 66.352    | 63.628 |

|                                 |    |    |     |     |
|---------------------------------|----|----|-----|-----|
| Gjennomsnittlig antall ansatte: | 90 | 85 | 122 | 129 |
|---------------------------------|----|----|-----|-----|

|  | Viken Skog BA |       |
|--|---------------|-------|
|  | 2007          | 2006  |
| <b>Ytelser til ledende personer</b>        |               |       |
| Godtgjørelse til representantskapet        | 333           | 319   |
| Godtgjørelse til styret                    | 770           | 821   |
| Lønn til administrerende direktør          | 1.216         | 1.119 |
| Pensjonskostnader administrerende direktør | 671           | 595   |
| Revisjonshonorar (ekskl. mva.)             | 298           | 390   |
| Konsulentonorar til revisor (ekskl. mva.)  | 202           | 90    |

Konsulentonorar til revisor inkluderer revisjon av skogeierlagene i 2007. I 2006 var revisjon av skogeierlagene inkludert i revisjonshonoraret. For konsernet samlet er revisjonshonorar kostnadsført med kr 406.000 (2006: kr 516.000) og konsulentonorar til revisor med kr 276.000 (2006: kr 150.000).

Administrerende direktør har rett og plikt til å fratre stillingen som daglig leder ved fylte 62 år. Fra fratredelse og frem til fylte 67 år skal administrerende direktør kunne konsulteres som rådgiver for selskapet. Fra fylte 62 år mottar administrerende direktør en utbetaling på 80% av siste årslønn. Utbetalingen reduseres suksessivt til 67% ved fylte 67 år. Fra fylte 67 år utbetales pensjon i h.h.t. selskapets kollektive pensjonsordning.

Ansatte har lån i selskapet på tilsammen kr 5.373.000 (konsernet: kr 5.373.000). Beløpet inngår i Andre fordringer under Finansielle anleggsmidler. Boliglån avdras over inntil 15 år. Renten tilsvare 75% av skattefri rentesats fastsatt av myndighetene. Lånene er sikret ved pant i fast eiendom. Billån avdras over inntil 5 år. Renten tilsvare skattefri rentesats fastsatt av myndighetene. For ansatte som kjører over 8.000 km i tjeneste i året, er renten 2 prosentpoeng lavere enn skattefri rentesats fastsatt av myndighetene. Lånene er sikret ved salgspant i motorvogn.

Administrerende direktør har billån på kr 52.000 pr. 31.12.2007. Lånet avdras over 3 år. Renten er 2 prosentpoeng lavere enn skattefri rentesats fastsatt av myndighetene. Lånet er sikret ved salgspant i motorvogn.

## Noter

### NOTE 6: Pensjonskostnader, - midler og -forpliktelser

Selskapene er pliktig til å ha tjenestepensjon etter lov om obligatorisk tjenestepensjon. Selskapenes pensjonsordninger tilfredsstiller kravene i denne loven. Selskapet har pensjonsordninger som omfatter i alt 151 personer (konsernet: 194 personer). Ordningene gir rett til definerte fremtidige ytelser. Disse er i hovedsak avhengig av antall opptjeningsår, lønnsnivå ved oppnådd pensjonsalder og størrelsen på ytelsene fra folketrygden. Disse pensjonsavtalene er finansiert ved fondsoppbygging organisert i et forsikringselskap. I tillegg omfattes 100 personer (konsernet: 140 personer) av ordningen vedrørende Avtalefestet Pensjon (AFP).

|  | Viken Skog BA | Konsernet |
|--|---------------|-----------|
| Nåverdi av årets pensjonsopptjening              | 2.739         | 3.883     |
| Rentekostnad av pensjonsforpliktelsen            | 3.151         | 3.746     |
| Avkastning på pensjonsmidler                     | (3.044)       | (3.653)   |
| Resultatførte estimatavvik og arbeidsgiveravgift | 1.662         | 1.913     |
| Netto pensjonskostnad                            | 4.508         | 5.889     |

|  | Viken Skog BA     |                    | Konsernet         |                    |
|--|-------------------|--------------------|-------------------|--------------------|
|  | Sikrede ordninger | Usikrede ordninger | Sikrede ordninger | Usikrede ordninger |
| Beregnete pensjonsforpliktelser                      | (62.461)          | (7.320)            | (73.286)          | (8.326)            |
| Pensjonsmidler                                       | 55.765            | 0                  | 64.151            | 0                  |
| Ikke resultatførte estimatavvik                      | 17.138            | 2.905              | 22.858            | 2.944              |
| Arbeidsgiveravgift                                   |                   | (622)              |                   | (759)              |
| Forskuddsbetalt pensjon (netto pensjonsforpliktelse) | 10.442            | (5.037)            | 13.723            | (6.141)            |

#### Økonomiske forutsetninger:

|   |        |
|---|--------|
| Diskonteringsrente                      | 4,75%  |
| Forventet lønnsøkning                   | 4,25%  |
| Forventet G-regulering                  | 4,25%  |
| Forventet pensjonsregulering            | 2,00%  |
| Forventet avkastning på fondsmidler     | 5,75%  |
| Forventet uttak av avtalefestet pensjon | 50,00% |

Som aktuariemessige forutsetninger for demografiske faktorer og avgang er lagt til grunn vanlig benyttede forutsetninger innen forsikring.

### NOTE 7: Varige driftsmidler og immaterielle eiendeler

|                                | Viken Skog BA          |                                   |   | Totalt  |
|--------------------------------|------------------------|-----------------------------------|---|---------|
|                                | Datasystemer, lisenser | Tomter, bygn., annen fast eiendom | Driftsløsøre, inventar, kontormaskiner o.l. |         |
| Anskaffelseskost 01.01.07      | 1.923                  | 53.227                            | 5.710                                       | 60.860  |
| Tilgang kjøpte driftsmidler    | 174                    | 7.361                             | 4.338                                       | 11.873  |
| Avgang                         | 0                      | 0                                 | (2.733)                                     | (2.733) |
| Anskaffelseskost 31.12.07      | 2.097                  | 60.588                            | 7.315                                       | 70.000  |
| Akk. avskrivninger 31.12.07    | (905)                  | (1.457)                           | (3.133)                                     | (5.495) |
| Balanseført verdi pr. 31.12.07 | 1.192                  | 59.131                            | 4.182                                       | 64.505  |
| Årets avskrivninger            | 387                    | 1.078                             | 526   | 1.991   |
| Avskrivningsplan               | Lineær                 | Lineær                            | Lineær                                      |         |
| Økonomisk levetid              | 5 år                   | 25-50 år                          | 4-10 år                                     |         |

#### NOTE 7, fortsetter neste side

## Noter

### NOTE 7: Varige driftsmidler og immaterielle eiendeler, forts.

|                                | Konsernet                 |  |  | Totalt   |
|--------------------------------|---------------------------|--|--|----------|
|                                | Datasystemer,<br>lisenser | Tomter,<br>bygn.,<br>annen fast<br>eiendom | Driftsløsøre,<br>inventar,<br>kontormaskiner<br>o.l. |          |
| Anskaffelseskost 01.01.07      | 1.923                     | 53.227                                     | 25.618   | 80.768   |
| Tilgang kjøpte driftsmidler    | 174                       | 7.361                                      | 4.544  | 12.079   |
| Avgang                         | 0                         | 0  | (2.733)  | (2.733)  |
| Anskaffelseskost 31.12.07      | 2.097                     | 60.588                                     | 27.429   | 90.114   |
| Akk. avskrivninger 31.12.07    | (905)                     | (1.457)                                    | (22.842)   | (25.204) |
| Balanseført verdi pr. 31.12.07 | 1.192                     | 59.131                                     | 4.587  | 64.910   |
| Årets avskrivninger            | 387                       | 1.078                                      | 1.004  | 2.469    |
| Avskrivningsplan               | Lineær                    | Lineær                                     | Lineær   |          |
| Økonomisk levetid              | 5 år                      | 25-50 år                                   | 3-10 år  |          |

### Tomter, bygninger, annen fast eiendom:

| Beliggenhet | Type       | Bruk      | Balanseført verdi |
|-------------|------------|-----------|-------------------|
| Hønefoss    | Kontorbygg | Eget bruk | 58.548            |
| Gardermoen  | Lagerbygg  | Eget bruk | 583               |
| Sum         |            |           | 59.131            |

### NOTE 8: Skatter

|  | Viken Skog BA |           | Konsernet |           |
|--|---------------|-----------|-----------|-----------|
|  | 2007          | 2006      | 2007      | 2006      |
| <b>Årets skattekostnad fremkommer slik:</b>                  |               |           |           |           |
| Betalbar skatt på årets resultat                             | -             | -         | -         | -         |
| Endring i utsatt skatt                                       |               |           | 3.022     | (1.713)   |
| Formuesskatt - årets avsetning                               | 3.100         | 4.700     | 3.100     | 4.700     |
| Formuesskatt - for mye avsatt tidligere år                   | (118)         |           | (118)     |           |
| Årets totale skattekostnad på ordinært resultat              | 2.982         | 4.700     | 6.004     | 2.987     |
| <b>Betalbar skatt i årets skattekostnad fremkommer slik:</b> |               |           |           |           |
| Resultat før skattekostnad                                   | 196.892       | 52.133    | 197.974   | 53.781    |
| Permanente forskjeller                                       | (221.621)     | (89.460)  | (228.020) | (79.711)  |
| Tilskudd SkatteFunn  |               |           | (108)     | (132)     |
| Endring i midlertidige forskjeller                           | 6.737         | 889       | 6.798     | 181       |
| Grunnlag betalbar skatt                                      | (17.992)      | (36.438)  | (23.356)  | (25.881)  |
| Skatt, 28%   | -             | -         | -         | -         |
| Formuesskatt   | 3.100         | 4.700     | 3.100     | 4.700     |
| Sum betalbar skatt på årets resultat                         | 3.100         | 4.700     | 3.100     | 4.700     |
| <b>Betalbar skatt i balansen fremkommer slik:</b>            |               |           |           |           |
| Betalbar skatt på årets resultat                             | -             | -         | -         | -         |
| Formuesskatt   | 3.100         | 4.700     | 3.100     | 4.700     |
|  | 3.100         | 4.700     | 3.100     | 4.700     |
| <b>Spesifikasjon av grunnlag for utsatt skatt</b>            |               |           |           |           |
| <b>Forskjeller som utlignes:</b>                             |               |           |           |           |
| Anleggsmidler  | (6.960)       | (5.462)   | (9.437)   | (8.215)   |
| Omløpsmidler   | (831)         | (873)     | (1.131)   | (1.768)   |
| Gjeld  |               |           | (161)     | (161)     |
| Pensjonsforpliktelser  | (5.405)       | 6.246     | (3.228)   | 8.766     |
| Gevinst- og tapskonto  | 17.469        | 21.836    | 17.469    | 22.425    |
| Underskudd og godtgjørelse til fremføring                    | (227.370)     | (206.929) | (242.829) | (217.024) |
| Sum  | (223.097)     | (185.182) | (239.317) | (195.977) |
| Utsatt skatt (skattefordel), 28%                             | (62.467)      | (51.851)  | (67.009)  | (54.874)  |
| herav balanseført  |               |           |           | (3.023)   |

Utsatt skattefordel er ikke balanseført da det ikke forventes tilstrekkelig skattepliktig overskudd i overskuelig fremtid til å nyttiggjøre fordelene. Viken Skog BA er omfattet av fritaksmodellen og aksjeutbytte med mer er ikke skattepliktig inntekt.



## Noter

### NOTE 9: Datterselskap, tilknyttet selskap m.v. Datterselskap

| Firma                             | Forretnings-<br>kontor | Eierandel | Egenkapital<br>31.12.07 | Årsresultat<br>2007 |
|-----------------------------------|------------------------|-----------|-------------------------|---------------------|
| <b>Aksjer eid av morselskapet</b> |                        |           |                         |                     |
| Prevista AS                       | Kongsberg              | 92,6%     | 4.717                   | (8.413)             |

### Tilknyttede selskaper

| Firma                               | Forretnings-<br>kontor | Eier-<br>andel | Bokført<br>verdi<br>01.01.07 | Tilgang/<br>avgang<br>i året | Resultat-<br>andel<br>2007 | Bokført<br>verdi<br>31.12.07 |
|-------------------------------------|------------------------|----------------|------------------------------|------------------------------|----------------------------|------------------------------|
| <b>Aksjer eid av morselskapet</b>   |                        |                |                              |                              |                            |                              |
| Begna Bruk A/S                      | Begna                  | 46,7%          | 16.895                       | -                            | 3.315                      | 20.210                       |
| Ål Trelast AS                       | Ål                     | 27,1%          | 488                          | -                            | (105)                      | 383                          |
| Transportselskapet Sør AS           | Avviklet               |                | 185                          | (128)                        | (57)                       | -                            |
| Moelven Massivtre AS                | Krødsherad             | 47,2%          | 5.565                        | -                            | (1.896)                    | 3.669                        |
| Hallingdal Trepellets AS            | Ål                     |                |                              |                              |                            |                              |
| direkte eierandel                   |                        | 27,8%          | -                            | -                            |                            |                              |
| inkl. indirekte eierandel           |                        | 33,3%          | 5.198                        | 167                          | (1.369)                    | 3.996                        |
| Miljøvarme VSEB AS                  | Hønefoss               | 50,0%          | 1.475                        | -                            | (367)                      | 1.108                        |
| <b>Aksjer eid av konsernselskap</b> |                        |                |                              |                              |                            |                              |
| Norwegian Forestry Group AS         | Oslo                   | 17,0%          | 30                           | 0                            | 0                          | 30                           |
| Pinus AS                            | Kongsberg              | 27,5%          | 110                          | 0                            | 0                          | 110                          |
| Sum                                 |                        |                |                              |                              | (479)                      | 29.506                       |

Tilknyttede selskaper er vurdert etter egenkapitalmetoden i konsernet.

Aksjer i datterselskapet Prevista AS er nedskrevet med kr 10.000.000.

Aksjer i det tilknyttede selskapet Ål Trelast AS er nedskrevet med kr 400.000.

Aksjer i det tilknyttede selskapet Moelven Massivtre AS er nedskrevet med kr 4.500.000.

Aksjer i det tilknyttede selskapet Miljøvarme VSEB AS er nedskrevet med kr 850.000.

### NOTE 10: Aksjer og andeler i andre foretak m.v.

|                             | Eierandel | Balanseført verdi | Markedsverdi |
|-----------------------------|-----------|-------------------|--------------|
| <b>Anleggsmidler</b>        |           |                   |              |
| Norske Skogindustrier ASA   | 5,7%      | 495.851           | 495.851      |
| Moelven Industrier ASA      | 11,9%     | 222.890           | 222.890      |
| Kebony ASA                  | 3,2%      | 3.311             | 5.306        |
| Romerike Trelast AS         | 10,6%     | 259               | 3.735        |
| Romerike Trelast Eiendom AS | 10,6%     | 191               | 3.296        |
| Valdres Utmarkskontor AS    | 16,4%     | 0                 | 0            |
| Øvrige foretak              |           | 414               | 1.317        |
| Sum                         |           | 722.916           | 732.395      |

### NOTE 11: Obligasjoner

|                     | Valuta | Balanseført verdi | Markedsverdi |
|---------------------|--------|-------------------|--------------|
| <b>Omløpsmidler</b> |        |                   |              |
| Obligasjonsfond     | NOK    | 196.528           | 196.528      |
| Sum                 |        | 196.528           | 196.528      |

### NOTE 12: Garantier

Viken Skog er deltaker i oppgjørs- og driftskredittordningen for landbruket og er derved forpliktet til å dekke vår andel av eventuelt fremtidige tap som måtte oppstå innenfor den gjeldende ordning. Vårt regnskapsmessige tap vedrørende driftskredittordningen har de siste år vært ubetydelig.

I datterselskap er avsatt kr 161.000 (2006: kr 161.000) for å møte garantikostnader.

## Noter

### NOTE 13: Mellomværende med selskap i samme konsern m.v.

|                         | Kundefordringer |       | Andre fordringer |       |
|-------------------------|-----------------|-------|------------------|-------|
|                         | 2007            | 2006  | 2007             | 2006  |
| Foretak i samme konsern | 7               | 190   | 0                | 1000  |
| Tilknyttet selskap      | 9.005           | 7.499 | 0                | 2     |
| Sum                     | 9.012           | 7.689 | 0                | 1.002 |

|                         | Leverandørgjeld |      | Annen kortsiktig gjeld |      |
|-------------------------|-----------------|------|------------------------|------|
|                         | 2007            | 2006 | 2007                   | 2006 |
| Foretak i samme konsern | 304             | 23   | 0                      | 0    |
| Tilknyttet selskap      | 72              | 159  | 41                     | 40   |
| Sum                     | 376             | 182  | 41                     | 40   |

### NOTE 14: Bankinnskudd og kontanter

|                     | Viken Skog BA | Konsernet |
|---------------------|---------------|-----------|
| Bundne bankinnskudd | 4.902         | 4.902     |

I datterselskap er det stilt en bankgaranti på kr 800.000 som sikkerhet for skattetrekk. For bankgarantien er det tinglyst panterettsavtale i driftstilbehør på kr 5.000.000 og i fordringer i henhold til factoringavtale på kr 5.000.000.

### NOTE 15: Egenkapital

| Viken Skog BA               | Andelskapital     |                      |                   | Opptjent egenkapital         |  |                      | Sum       |
|-----------------------------|-------------------|----------------------|-------------------|------------------------------|--|----------------------|-----------|
|                             | Obliga-<br>torisk | Tilleggs-<br>kapital | Ikke<br>innbetalt | Etter-<br>betalings-<br>fond | Fond for<br>vurderings-<br>forskjeller | Annen<br>egenkapital |           |
| Egenkapital 01.01.          | 179.756           | 68.469               | 28.571            |                              |  | 736.696              | 1.013.492 |
| Årets kapitalendringer      | 16.278            | 776                  | (1.447)           |                              |  | (14.885)             | 723       |
| Årets resultat              |                   |                      |                   | 130.000                      |  | 63.911               | 193.911   |
| Utbytte på andelskapital    |                   |                      |                   |                              |  | (17.246)             | (17.246)  |
| Etterbetaling på tømmerlev. |                   |                      |                   |                              |  | (20.539)             | (20.539)  |
| Egenkapital 31.12.          | 196.034           | 69.245               | 27.123            | 130.000                      |  | 747.940              | 1.170.341 |

Ved omdanningen 01.01.2006 ble 26% av skogeierlagenes grunnfonds i Viken Skogeierforening individualisert og tildelt medlemmene som andelskapital i Viken Skog BA. Andelene ble tildelt ut fra bonitetsfordelt produktivt skogareal og verdi av tømmerleveranser i perioden 1992 - 2005. På grunn av uklarheter for enkelte andelseiere på omdanningstidspunktet er det også foretatt enkelte tildelinger av kapital i 2007. Disse tildelingene har økt obligatorisk andelskapital og tilleggskapital.

Ikke innbetalt andelskapital er ført opp som en fordring i balansen. Den innbetales ved trekk i tømmeroppgjør, utbytte, etterbetalinger eller ved kontantoppgjør. Andelsinnskudd skal være fullt innbetalt senest 10 år etter inntreden.

Obligatoriske andeler kan ikke omsettes. Tilleggsandeler kan overdras til andre andelseiere i andelslaget, men disse gir ingen rettigheter utover rett til eventuelt utbytte.

Obligatorisk andelskapital er økt med innbetalt andelskapital fra andelseiere og redusert med uttatt kapital i forbindelse med overdragelse og salg av eiendommer, samt booppgjør. Tilleggskapital er redusert med uttatt kapital i forbindelse med overdragelse og salg av eiendommer, samt booppgjør.

Ikke innbetalt andelskapital er økt ved innmelding av nye andelseiere og redusert ved innbetalt andelskapital fra andelseiere.

### NOTE 15, fortsetter neste side

# Noter

## NOTE 15: Egenkapital, forts.

| Konsernet                   | Andelskapital     |                      |                   | Opptjent egenkapital         |  |                      | Sum       |
|-----------------------------|-------------------|----------------------|-------------------|------------------------------|--|----------------------|-----------|
|                             | Obliga-<br>torisk | Tilleggs-<br>kapital | Ikke<br>innbetalt | Etter-<br>betalings-<br>fond | Fond for<br>vurderings-<br>forskjeller | Annen<br>egenkapital |           |
| Egenkapital 01.01.          | 179.756           | 68.469               | 28.571            |                              | 3.823                                  | 740.729              | 1.021.349 |
| Årets kapitalendringer      | 16.278            | 776                  | (1.447)           |                              |  | (14.885)             | 723       |
| Andre endringer             |                   |                      |                   |                              |  | 439                  | 439       |
| Årets resultat              |                   |                      |                   | 130.000                      | (646)                                  | 65.926               | 195.280   |
| Utbytte på andelskapital    |                   |                      |                   |                              |  | (17.246)             | (17.246)  |
| Etterbetaling på tømmerlev. |                   |                      |                   |                              |  | (20.539)             | (20.539)  |
| Egenkapital 31.12.          | 196.034           | 69.245               | 27.123            | 130.000                      | 3.177                                  | 754.427              | 1.180.006 |



▪ **Statautoriserte revisorer**

Ernst & Young AS  
Oslo Atrium  
Postboks 20  
NO-0051 Oslo

Hovdevn. 9, Postboks 49  
NO-3371 Vikersund

Sæderø Nave 3, Postboks 316  
NO-3502 Hønefoss

Medlemmer av Den norske Revisorforening

▪ **Foretaksregisteret:**  
NO 976 389 387 MVA

Tel. +47 24 00 24 00  
Fax +47 24 00 24 01  
www.ey.no

Tel. +47 32 78 99 30  
Fax +47 32 78 77 96

Tel. +47 32 17 15 00  
Fax +47 32 17 15 01

### Til Representantskapet i Viken Skog BA

#### Revisjonsberetning for 2007

Vi har revidert årsregnskapet for Viken Skog BA for regnskapsåret 2007, som viser et overskudd på TNOK 193 911 for morselskapet og et overskudd på TNOK 195 280 for konsernet. Vi har også revidert opplysningene i årsberetningen om årsregnskapet, forutsetningen om fortsatt drift og forslaget til anvendelse av overskuddet. Årsregnskapet består av resultatregnskap, balanse, kontantstrømpoppstilling, noteplysninger og konsernregnskap. Konsernregnskapet og morselskapets regnskap er utarbeidet i samsvar med regnskapslovens regler og god regnskapskikk i Norge. Årsregnskapet og årsberetningen er avgitt av andelslagets styre og administrerende direktør. Vår oppgave er å uttale oss om årsregnskapet og øvrige forhold i henhold til revisorlovens krav.

Vi har utført revisjonen i samsvar med lov, forskrift og god revisjonsskikk i Norge, herunder revisjonsstandarder vedtatt av Den norske Revisorforening. Revisjonsstandardene krever at vi planlegger og utfører revisjonen for å oppnå betryggende sikkerhet for at årsregnskapet ikke inneholder vesentlig feilinformasjon. Revisjon omfatter kontroll av utvalgte deler av materialet som underbygger informasjonen i årsregnskapet, vurdering av de benyttede regnskapsprinsipper og vesentlige regnskapsestimater, samt vurdering av innholdet i og presentasjonen av årsregnskapet. I den grad det følger av god revisjonsskikk, omfatter revisjon også en gjennomgåelse av andelslagets formuesforvaltning og regnskaps- og interne kontrollsystemer. Vi mener at vår revisjon gir et forsvarlig grunnlag for vår uttalelse.

Vi mener at

- årsregnskapet er avgitt i samsvar med lov og forskrifter og gir et rettviseende bilde av andelslagets og konsernets økonomiske stilling 31. desember 2007 og av resultatet og kontantstrømmene i regnskapsåret i overensstemmelse med god regnskapskikk i Norge
- ledelsen har oppfylt sin plikt til å sørge for ordentlig og oversiktlig registrering og dokumentasjon av regnskapsopplysninger i samsvar med lov og god bokføringskikk i Norge
- opplysningene i årsberetningen om årsregnskapet, forutsetningen om fortsatt drift og forslaget til anvendelse av overskuddet er konsistente med årsregnskapet og er i samsvar med lov og forskrifter.

Hønefoss, 14. februar 2008  
ERNST & YOUNG AS

*Eli Vik*

Eli Vik  
statsautorisert revisor

▪ Anndal, Beggen, Be, Drammen, Fosnavåg, Fredrikstad, Hølestrand, Horten, Hønefoss, Kongsberg, Kragerø, Kristiansund, Larvik, Levanger, Lillehammer, Moss, Målløy, Nessønden, Oslo, Otta, Porsgrunn/Støren, Sandefjord, Sarland, Sarungen, Steinkjer, Trondheim, Trondheim, Vikersund, Ålesund



### KONTROLLKOMITEENS ÅRSBERETNING 2007

Viken Skog BA's vedtekter og instruks for Kontrollkomiteen er grunnlaget for arbeidet gjennom året. Det er i 2007 avholdt 7 møter.

Det er Kontrollkomiteens oppfatning at administrasjon og styre legger godt til rette for at komiteen kan utøve sin funksjon.

Kontrollkomiteen har en årsplan for sitt arbeid og har hatt fokus på følgende områder:

- Fortløpende gjennomgang av styreprotokoller.
- Regnskapsrapporter.
- Revisors rammebetingelser, revisjonsplan og risikoanalyser.
- Viken Skog BA's interne kontrollrutiner.
- Utviklingen i Prevista AS.
- Viken Skog BA's finansforvaltning og eierposisjoner.
- Gjennomgang av Viken Skogs rutiner for forebygging av mislighold.
- Ustående fordringer og garantiordninger i forbindelse med tømmeromsetning.
- Forsikringer i Viken Skog BA og Prevista AS.
- Initierting av anbudsprosess for revisjonstjenester.
- Gjennomgang av salgsprosessen av Viken Skogs tidligere administrasjonsbygg i Storgata, Hønefoss.
- Uttalelse vedrørende instruks for Kontrollkomiteen.

Administrerende direktør Svein Haare eller andre fra administrasjonen møter etter behov i komiteens møter. Det er også gjennomført samtaler med styreleder Helge Evju, ordfører Arild Mysen og revisor Eli Vik.

Årsregnskap og styrets beretning for 2007 er gjennomgått. Likeså har vi fått fremlagt revisors rapport.

Kontrollkomiteen anbefaler at det fremlagte årsregnskap fastsettes som Viken Skog BA's regnskap for året 2007.

Hønefoss, 15. februar 2008

*Karl-Arnt Bärnes*

Karl-Arnt Bärnes  
leder

*Aage Sandlie*

Aage Sandlie

*Aud Norunn Strand*

Aud Norunn Strand

## Administrasjonens redegjørelse

**“Prisøkningene kombinert med god avsetning for alle sortimenter, gjorde at tømmervolumet omsatt gjennom Viken Skog ble rekordhøyt, 2,3 mill. m<sup>3</sup>.”**

### Økonomisk resultat og driften i 2007

Viken Skog presterte sitt beste driftsår hittil i 2007. Omsetningen økte til 1.255 mill. kr fra 1.022 mill. kr i 2006. En økning på nesten 23%, hvorav ca. 10% er volumøkning og 15% prisøkning. Som en følge av det høye volumet er driftsresultatet positivt før ekstrautbetaling til eierne (+ 1,3 mill. kr). Finansresultatet for året ble også det beste noensinne. Dette skyldes gevinst på salg av 4,7 mill. aksjer i Norske Skog i januar 2007 på ca. 236 mill. kr, korrigert for en nedskrivning med ca. kr 10,- pr. aksje, eller ca. 106 mill. kr på grunn av den lave aksjekursen til nyttår. Netto finansresultat ble 217 mill. kr. Resultat før skatt ble ca. 197 mill. kr når ekstrautbetaling til andelseierne er belastet med 22 mill. kr.

### Økende tømmerpriser og høy aktivitet

Prisen på massevirke økte svakt fra nyttår 2007, mens sagtømmerprisen la på seg kr 120,- over året, kr 60,- fra nyttår og kr 60,- fra sommeren. I tillegg økte prisene for energigran, massevirke furu og gran med henholdsvis kr 53,-, kr 28,- og kr 10,- på høsten. Prisøkningene kombinert med god avsetning for alle sortimenter, gjorde at tømmervolumet omsatt

gjennom Viken Skog ble rekordhøyt, 2,3 mill. m<sup>3</sup>.

Viken Skog er delt inn i fire produksjonsområder, som hver har ansvaret for å skaffe et nødvendig tømmervolum for å oppfylle kontraktene med sagbruk og treforedlingsindustri. I 2007 ble alle kontraktene oppfylt slik at forutsatte bonuser for avtalt tømmervolum ble utløst. Ca. 73% av tømmerdriftene administreres nå av Viken Skogs driftsapparat.

Det var i 2007 en betydelig økning av plantesalg og planting. Økningen er på ca. 25% og er mest markert i Oppland. Markberedningsarealet er noe lavere enn i 2007, mens ungskogpleie og sprøytearealet er omtrent uendret. Tynningsvolumet er på vei opp og endte på ca. 122.000 m<sup>3</sup>. Særlig i Buskerud tynnes det mye. Med de bedre rammebetingelsene burde aktiviteten på kulturarbeid vært større og det er en av grunnene til at det satses på ytterligere økt aktivitet i 2008.

### 100-års markering

Administrasjonen har i 2007 lagt ned et betydelig arbeid i forbindelse med markeringen av Viken Skogs 100-års jubileum. Det ble utarbeidet logo og forskjellige jubileumseffekter for å profilere Viken



100-års markering med gjester, tillitsvalgte og ansatte.



Skog ved jubileet. Administrasjonen har også bistått skogeierlagene lokalt ved forskjellige tilstelninger. Samtlige pensjonister og ansatte ble invitert til jubileumsfest med omvisning i det nye administrasjonsbygget, presentasjon av jubileumsboka og hyggelig samvær med middag og underholdning. Det var gledelig å konstatere at mange deltok fra hele Viken Skogs område.

### Nytt administrasjonsbygg

Innflytting i nytt administrasjonsbygg i februar var imøtesett med forventning av Viken Skogs ansatte. Kontorene i Hønefoss sentrum trengte etter 50 års bruk en betydelig renovering for å tilfredsstillte dagens krav til arbeidsmiljø. Da styret besluttet å bygge nytt administrasjonsbygg, var forventningene til å ta bygget i bruk store. Det nye administrasjonsbygget har vist seg å oppfylle forventningene og de ansatte trives svært godt i nytt miljø. Dette er også et viktig bidrag i arbeidet med å effektivisere driften av Viken Skog.

### Organisasjonsarbeidet

Selv om andelslaget var en realitet fra 01.01.06 har det gjenstått mye praktisk arbeid. Over 2.000 andelseiere, av ca. 12.000, har vært kontaktet for å få endelig korrekt informasjon på plass. I dette arbeidet har de tillitsvalgte i skogeierlagene gjort en stor jobb sammen med administrasjonen.

Skogeierlagene er delt inn i ni regioner med hver sin ledelse. Regionene er kommet bedre i gang med sin virksomhet for å stimulere og koordinere skogeierlagenes innsats. Det er etablert sekretariat i alle regioner og aktiviteten er god. Det er blitt større andel felles arrangement med deltagelse fra flere skogeierlag. Regionledere og regionstaben deltok på studietur til Södra Skogsägarna høsten 2007.

Med tre sammenslåinger av skogeierlag i 2007 (Eiker, Nore og Uvdal og Øvre Romerike) var det ved årsskiftet 79 skogeierlag i Viken Skog. I løpet av året er det arbeidet med flere sammenslåinger og

Skedsmo skogeierlag går 1. januar 2008 sammen med Nittedal og Hakadal skogeierlag til Nedre Romerike skogeierlag. En omfattende prosess er startet i Follo og Østfold for vurdering av dagens skogeierlagsstruktur der.

Det er i 2007 vedtatt en opplærings- og utviklingsplan for tillitsvalgte i Viken Skog og lederne i skogeierlagene. Konkrete tiltak i året har vært næringspolitisk seminar, medietrening for styremedlemmer og ledelsen og studieturen til Södra.

Høstmøtet for skogeierlagenes medlemmer i representantskapet var viet fagtema som skogens rolle i klimapolitikken, utviklingen for Moelven Industrier ASA, den krevende situasjonen for papirindustrien globalt og den aktuelle virkessituasjonen internasjonalt med vekt på Nord-Europa.

### Kvinneprosjektet blir normal drift

Viken Skogs kvinneprosjekt ble avsluttet i 2007. Som grunnlag for det videre arbeidet med å rekruttere kvinner til posisjoner i skogbruket er det lagt opp til følgende:

- Utvikle de regionale kvinnettverkene.
- Avklare og tydeliggjøre kvinnekontaktens rolle.
- Gjennomføre konkrete tiltak i regionene som stimulerer kvinner til å engasjere seg i organisasjonen.

**“Det er i 2007 vedtatt en opplærings- og utviklingsplan for tillitsvalgte i Viken Skog og lederne i skogeierlagene.”**



Studietur til Södra Skogsägarna, Sverige.

- Gjennomføre kontakt med skogeierlagenes valgkomiteer.
- Følge opp de kvinnene som er valgt til ulike verv i Viken Skog.
- Etablere en ressursgruppe bestående av yngre og interesserte kvinnelige skogeiere som kan tenke seg å ha verv i organisasjonen i fremtiden.
- Lage et opplærings- og utviklingsprogram for denne ressursgruppen.

#### Nye IT-verktøy tas i bruk

Arbeidet med å ta i bruk internettbaserte elektroniske karttjenester for skogbrukslederne er videreført i løpet av året. Skogbruksplanene kombineres med offentlig kartverk (DinSkog) og de fleste skogbrukslederne benytter nå verktøyet til sine daglige oppgaver. Det er igangsatt et utviklingsarbeid for å utvide verktøyet til også å kunne oppdatere skogbruksplaner.

Det administrative IT-systemet SAP er tatt i bruk for Viken Skogs økonomifunksjon. I løpet av 2007 er tømmerstyringsdelen så å si ferdigutviklet. Denne vil bli igangsatt i løpet av første halvår 2008. Viken Skog vil da løse alle sin administrative IT-oppgaver i SAP og ikke lenger være bruker av Skog-Datas VSYS. Fordelen er at alle administrative rutiner er samlet i ett IT-system. Dette gir vesentlig bedre styringsinformasjon og fjerner dobbeltregistrering av informasjon.

Viken Skog avsluttet sin driftsavtale med Skog-Data i løpet av året og flyttet all drift av IT-infrastruktur inn i eget hus. Sett i sammenheng med driftsproblematikken rundt SAP ga dette en vesentlig kostnadsbesparelse.

#### Medarbeidere hedret og nye medarbeidere

Tildeling av Norges Vels medalje for lang og tro tjeneste etter 30 års ansettelse er avviklet med virkning fra 2007. De to medarbeiderne som rundet 30 års ansettelse i 2007 var sekretær Gerd Kirkeby og produksjonssjef Olav B. Skeie.

Skogsarbeider Halvar Walhovd, regn-

skapssekretær Titti Wien og produksjonsleder Per Fladby er tildelt gullklokke for 25 års ansettelse.

Skogsarbeiderne Einar Arvid Kløvstad og Torbjørn Kristiansen gikk i løpet av året av med avtalefestet pensjon.

Nye fast ansatte medarbeidere i løpet av året er skogbrukslederne Åsmund Asper i Tyrstrand/Hole/Lier, Håvard Kjønvedt i Nore og Uvdal/Rollag og Veggli, Ola Petter Nordraak i Gran og Anders Wåla i Sandsværvær/Kongsberg. Ole Johnny Stavn er ansatt i et fire års vikariat som skogbruksleder i Flå og Nes. På hovedkontoret er Morten Fagerås ansatt som tømmerkonsulent og Anne Marit Igelsrud som næringspolitisk konsulent.

#### Marked og FoU

2007 var et år uten avsetningsproblemer for noen hovedsortimenter. Sagbrukene hadde et svært godt marked for trelast og tok i mot alt sagtømmer vi kunne levere. Mot slutten av året stagnerte imidlertid salget og trelastlager og tømmer-tomtene fylte seg opp.

Til tross for problemene innen publikasjonspapir har treforedlingsindustrien stort sett gått for fullt og de avtalte massevirkevolumene er ikke redusert i løpet av året. For annen massevirkeforbrukende industri er det gode konjunkturer og dette har blant annet ført til at det store bilveislageret av energigran er kjørt inn.

Arbeidet med kundestyrt tømmerleveranser er videreført. Målet er å øke tømmerverdien på skogeiers hånd gjennom en mer effektiv, nøyaktig og markedsstyrt tømmerproduksjon. Nye prinsipper ved aptering og forbedret informasjonsflyt skal sikre at tømmer kan spesialtilpasses den enkelte kunde uten tilleggskostnader. Prosjektet "Økt tømmerverdi" ble startet opp i februar 2007 med formål å optimalisere hogstmaskinenes utnyttelse av hvert tre. Det er støttet av Skogtiltakfondet og organisert med en ekstern referansegruppe.

Prosjektet "Kartlegging av tømmer-

**"Målet er å øke tømmerverdien på skogeiers hånd gjennom en mer effektiv, nøyaktig og markedsstyrt tømmerproduksjon."**

kvalitet ved hjelp av flybåren laserscanner" er et fellesprosjekt mellom UMB, Prevista AS og Viken Skog. Målet er å utvikle bruk av flybåren laserscanner som metode for å samle inn data om virkeskvalitet på bestandsnivå for store områder. Sentrale kvalitetsindikatorer som skal innhentes er blant annet kronehøyde og diameter-spredning på bestandsnivå.

I regi av Norsk Virkesmåling pågår flere prosjekter hvor Viken Skog deltar med sikte på mer rasjonell og effektiv måling av tømmer. Blant annet vurderes mulighetene for å måle tømmer ved hjelp av foto- og laserteknologi.

Det arbeides for tiden på flere fronter for økt bruk av tre. Trebruk i fleretasjers hus og i fasader er sentrale områder. Viken Skog deltar nå i et prosjekt for uttesting av ulike metoder for vedlikehold av trefasader.

### Prosjekt "Økt aktivitet i Viken Skog"

Styret besluttet sist høst å sette i gang et prosjekt for å øke aktiviteten ytterligere i Viken Skog. Med bakgrunn i styrets beslutning har administrasjonen satt i gang rekrutteringsarbeid for å ansette nødvendig personell. Dette omfatter skogbruksledere, prosjektledere og virkescontrollere. Søkermassen var tilfredsstillende, men det merkes at arbeidsmarkedet er strammere enn tidligere.

Det vil bli lagt opp et målrettet arbeid spesielt mot eiendommer som i dag ikke drives aktivt og mot eiendommer med behov for skogkultur. En intensiv annonsekampanje i desember skapte bred interesse for Viken Skogs satsing og det settes nå i gang flere prosjekter sammen med de offentlige skogbruksmyndigheter.

### Bioenergi

Viken Skogs leveranser av flis til fjernvarmeanlegg økte i 2007 og totalt ble det levert ca. 128.000 lm<sup>3</sup> flis. I løpet av året er det etablert en ny fliseterminal på Hønefoss for primært å forsyne Hønefoss Fjernvarme som inngikk kontrakt med

Viken Skog om flisleveranser for 2007. Terminalen har kapasitet til å forsyne flere varmesentraler i området. Det er inngått avtale med grunneier om leie av tomt for tilsvarende terminal på Kråkstad ved Ski.

Styret vedtok i 2007 en strategi for Viken Skogs bioenergi-satsing. Denne krever at det bygges opp en egen organisasjon for dette og arbeidet med å rekruttere personell er igangsatt.

Sammen med Fylkeskommuner og andre skogeierandelslag har Viken Skog engasjert prosjektledere som kartlegger mulige bioenergi-prosjekter. Det er nå egne prosjektledere i Akershus/Østfold og Oppland.

### Frivillig vern

Selv om skuffelsen over regjeringens beslutning om vern av 147 km<sup>2</sup> i Trillemarka er stor, fortsetter arbeidet med frivillig vern. Det arbeides nå med frivillig vern i 15 kommuner. Utover Trillemarka har det ikke vært forslag til tvangsvern. Det pågår arbeid innenfor to store nasjonalparker - Ormtjernkampen er under utvidelse, og Hallingskarvet arbeider med forvaltningsplan.

### Utmarksarbeidet

Utmarksnæring representerer et økende potensial for verdiskaping på eiendommene. Stadig flere grunneiere har planer for slik virksomhet. Prevista utvider sin organisasjon for arealplanlegging og kan tilby grunneierne tjenester innenfor dette området.

Lokale initiativ for å styrke tilbudet innenfor utmarksnæring har vist seg vanskelig å få til på økonomisk forsvarlig vis. Valdres utmarkskontor, som ble etablert i 2005, ble avvirket etter få år, da driften gikk med underskudd.

### Kvalitet og miljø

Det viktigste kvalitetskriteriet for Viken Skog er å levere riktig produkt til riktig tid. Dette gjelder både i forhold til skogeiere og i forhold til den tømmerforbrukende industrien. Med den store oppdragsmengden Viken Skog har, er det en forut-

**"Det arbeides for tiden på flere fronter for økt bruk av tre. Trebruk i fleretasjers hus og i fasader er sentrale områder."**



Massivtre i fleretasjers hus, Växjö, Sverige.

**“Viken Skog budsjetterer med økt tynnings- og kulturaktivitet i 2008, som en start på prosjektet “Økt aktivitet i Viken Skog”.”**

setning for å lykkes, at vi har gode styringssystemer. Arbeidet med å få i gang SAP som administrativt styringsverktøy er derfor kritisk for å bli bedre på dette området. Viken Skogs kvalitet på leveransene er god i dag, men det er potensial for forbedring, til fordel både for kundene og for skogeierne.

Kvalitets- og miljøstyringssystemet i Viken Skog ble resertifisert i 2007 og sertifikatene ble fornyet for tre år. Det Norske Veritas (DNV) uttalte at ledelsessystemet for kvalitet og miljø er generelt tilfredsstillende og at organisasjonen viser stadig forbedring i sin miljøprestasjon.

Standarden for bærekraftig skogbruk, Levende Skog, ble revidert i 2006. Viken Skog har satt i gang kurs i den reviderte standarden for skogeiere og entreprenører. I alt nesten 500 personer deltok på kursene i 2007.

#### **Finansforvaltning**

Viken Skogs finansstrategi er gjennomgått i løpet av året og bare mindre endringer er foretatt. Det bærende prinsippet er å spre risiko på flere sektorer for å ha best mulig sikkerhet for plasseringene kombinert med god avkastning.

Rentenivået har steget gjennom hele året, mens aksjemarkedet hadde en betydelig lavere vekst enn de senere årene. Stigningen i rentenivå har ikke kompensert for lavere vekst i aksjemarkedet, og avkastningen på Viken Skogs finansplasseringer er totalt sett lavere enn fjoråret, og noe lavere enn målsettingen. Viken Skogs netto renteinntekter har økt som en følge av aksjesalget i Norske Skog.

#### **Utsikter og utfordringer for 2008**

Avsetningsmulighetene for både sagtømmer og massevirke anses som gode for 2008. Det er inngått avtaler om volumer på nivå med leveransene for 2007 og eksportkundene ønsker å fortsette sitt forretningsforhold med Viken Skog. Det ligger derfor til rette for en fortsatt høy avvirking. Et viktig element i arbeidet

med å øke tømmerverdien for skogeier er ansettelsen av to virkescontrollere som skal sørge for at hogstmaskinene opererer optimalt og at utstyr og førere er oppdatert på kunnskap og teknologi.

Viken Skog budsjetterer med økt tynnings- og kulturaktivitet i 2008, som en start på prosjektet “Økt aktivitet i Viken Skog”. Dette er en både spennende og utfordrende målsetting. Styrking av Viken Skogs organisasjon med medarbeidere som øremerkes til denne satsingen, gjør at vi har tro på å lykkes med å øke aktiviteten innen skogkultur.

Det nye IT-systemet for tømmerkontrahering, tømmerstyring og oppdragskontrahering settes i drift i første halvår 2008. Systemet skal bidra til enda bedre oppfyllelse av avtaler med tømmerkjøperne, noe som igjen utløser bonuser og gir grunnlag for bedre pris til skogeier.

Etter vern av 147.000 daa i Trillemarka vil arbeidet med frivillig vern av andre områder være en stor utfordring i 2008. Det er i denne sammenhengen særdeles viktig at skogeierne i Trillemarka får en rask og rettferdig behandling i forhold til erstatningsspørsmålene. Videre pågår fortsatt arbeid med ny Naturmangfoldlov og ny Planlov, lover som kan påvirke skogeierens råderett over egen eiendom negativt.

Skogeierlagenes viktigste oppgaver fremover er i forhold til kommunale og regionale myndigheter i forbindelse med planarbeid og strategier for skog- og landbruk. Til dette arbeidet er det viktig å ha motiverte tillitsvalgte som har tid til å arbeide mot myndighetene. Det er stadig vanskeligere å få skogeiere til ta slike posisjoner. I andelseierorganisasjonen pågår det flere prosjekter for sammenføring av skogeierlag. Færre og større skogeierlag er viktig for å få rekruttering av tillitsvalgte med nødvendig kompetanse og tid.

Med Regjeringens fokus på skogens rolle i den fremlagte klimameldingen, har politikerne og samfunnet generelt



fått betydelig økt interesse for skogen. Opptak av CO<sub>2</sub> ved vekst og binding i stående skog, bruk av bioenergi som fornybar energikilde og lagring av CO<sub>2</sub> i byggverk av tre, gjør skogens rolle unik. Det aktive arbeidet som er gjort i løpet av de siste 100 år med systematisk å bygge

opp skogressursene, gir betydelige muligheter for dagens skogeiere. Fremtidig utnyttelse av avvirkingen til blant annet papir, bioenergi og trelast innebærer et stort potensial for næringen. Skognæringens videre arbeid, i første rekke i 2008, vil vise i hvor stor grad en vil lykkes.



Ledergruppen i Viken Skog BA. Fra venstre: Bernt Magne Eidahl, Olav Sletbakk, Stig O. Sorthe, Torleif O. Terum, Runar Krokvik, Ivar Stuve og Svein Haare.

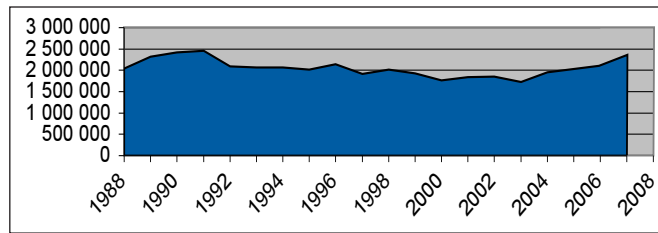
Hønefoss, 14. februar 2008

Svein Haare  
administrerende direktør

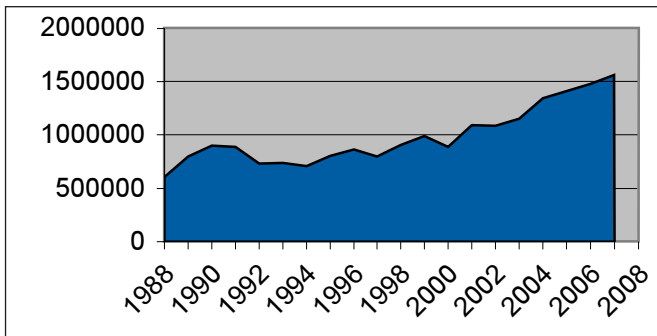
## Skogtjenester – Mengdetall fordelt på aktivitetssområder

| AKTIVITETSOMRÅDE                   | Enhet         | Viken Skog |         | Akershus  |           | Buskerud |         | Oppland |        | Vestfold |        | Østfold |        |
|------------------------------------|---------------|------------|---------|-----------|-----------|----------|---------|---------|--------|----------|--------|---------|--------|
|                                    |               | Mengde     | Mengde  | Mengde    | Mengde    | Mengde   | Mengde  | Mengde  | Mengde | Mengde   | Mengde | Mengde  | Mengde |
| Flaterydding                       | dekar         | 410        | 100     | 60        | 120       | 130      | 0       | 0       |        |          |        |         |        |
| Markberedning                      | dekar         | 8.244      | 100     | 8.144     | 0         | 0        | 0       | 0       |        |          |        |         |        |
| Plantesalg                         | antall        | 3.750.000  | 608.000 | 1.190.300 | 1.024.200 | 415.500  | 512.000 |         |        |          |        |         |        |
| Planting                           | antall        | 2.820.675  | 462.500 | 781.000   | 1.002.200 | 268.975  | 306.000 |         |        |          |        |         |        |
|                                    | dekar         | 18.350     | 1.960   | 5.670     | 7.600     | 1.610    | 1.510   |         |        |          |        |         |        |
| Sprøyting                          | dekar         | 3.129      | 150     | 1.000     | 44        | 1.825    | 110     |         |        |          |        |         |        |
| Annen ungsogopleie                 | dekar         | 25.785     | 3.250   | 9.185     | 4.550     | 5.150    | 3.650   |         |        |          |        |         |        |
|                                    | dekar         | 0          | 0       | 0         | 0         | 0        | 0       |         |        |          |        |         |        |
| Gjødsling                          | meter         | 1.700      | 500     | 1.200     | 0         | 0        | 0       |         |        |          |        |         |        |
|                                    | dekar         | 1.725      | 0       | 525       | 0         | 1.200    | 0       |         |        |          |        |         |        |
| Grøfting inkl. rensk               | dekar         | 2.570      | 100     | 2.470     | 0         | 0        | 0       |         |        |          |        |         |        |
|                                    | meter         | 45.900     | 0       | 28.400    | 17.500    | 0        | 0       |         |        |          |        |         |        |
| Sluttavirkning med motorsag        | kbm           | 0          | 0       | 0         | 0         | 0        | 0       |         |        |          |        |         |        |
| Sluttavirkning med hogstmaskin     | kbm           | 1.580.563  | 217.088 | 602.450   | 324.929   | 256.182  | 179.914 |         |        |          |        |         |        |
| Tynning med motorsag               | kbm           | 615        | 15      | 600       | 0         | 0        | 0       |         |        |          |        |         |        |
| Tynning med hogstmaskin            | kbm           | 122.630    | 10.030  | 93.100    | 5.300     | 3.700    | 10.500  |         |        |          |        |         |        |
| Vinsj- og taubanedrift             | kbm           | 0          | 0       | 0         | 0         | 0        | 0       |         |        |          |        |         |        |
| Flishogging                        | fkbm          | 2.500      | 0       | 0         | 0         | 2.500    | 0       |         |        |          |        |         |        |
| Sum skogsdrifter                   | kbm           | 1.706.308  | 227.133 | 696.150   | 330.229   | 262.382  | 190.414 |         |        |          |        |         |        |
| Skogsbilveiplaner inkl. opprusting | antall planer | 13         | 0       | 7         | 4         | 2        | 0       |         |        |          |        |         |        |
|                                    | sum meter     | 12.100     | 0       | 4.500     | 6.600     | 1.000    | 0       |         |        |          |        |         |        |
| Planlagte traktorveier             | antall planer | 22         | 0       | 12        | 9         | 1        | 0       |         |        |          |        |         |        |
|                                    | sum meter     | 9.950      | 0       | 5.600     | 3.850     | 500      | 0       |         |        |          |        |         |        |

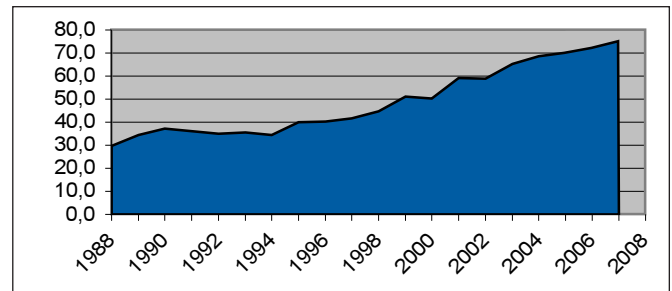
Tømmeromsetning i m<sup>3</sup>



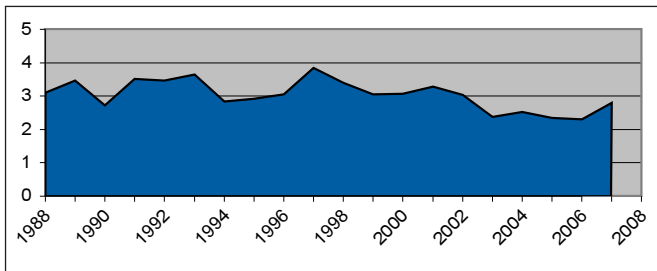
Skogdrift i m<sup>3</sup>



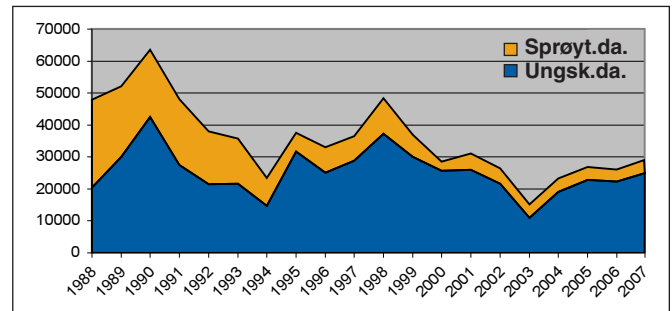
Driftskvantum i % av omsatt kvantum



Planting i mill. planter



Ungskogpleie og sprøyting



# Tillitsvalgte

## Skogeierlag:

## Skogeierlagenes ledere:

### AKERSHUS:

|                     |                       |
|---------------------|-----------------------|
| Asker               | Gunnar Syverud        |
| Aurskog             | Lars Toverud          |
| Blaker              | Holm Holmsen          |
| Bærum               | Even Gustav Johnsrud  |
| Enebakk             | Thorvald Ungersness   |
| Fet                 | Carl Jørgen Muri      |
| Frogn               | Leif Gulbjørnrud      |
| Hurdal              | Trond Hammeren        |
| Kråkstad og Ski     | Gunnar Fjeld          |
| Lørenskog           | Inger Marie Østby     |
| Nannestad           | Ole-Johan Oserud      |
| Nes                 | Ole Einar Bakke       |
| Nesodden            | Tone Granerud         |
| Nittedal og Hakadal | Carl Henrik Henriksen |
| Rælingen            | Tom Erling Aamodt     |
| Skedsmo             | Hans Georg Molvig     |
| Sørums              | Erik Blakstad         |
| Vestby              | Per Johan Hoel        |
| Øvre Romerike       | Arne Luke             |
| Ås                  | Siri Bjoner           |

### BUSKERUD:

|                    |                      |
|--------------------|----------------------|
| Dagali/Skurdalen   | Reiar Aasberg        |
| Eiker              | Knut Lande           |
| Flesberg           | Olav O. Evju         |
| Hallingdal         | Torleiv Dengerud     |
| Hole               | Knut Bjella          |
| Hurum              | Hans Thorn Wittussen |
| Krødsherad         | Knut Martin Glesne   |
| Lier               | Odd Grøstad          |
| Lyngdal            | Ivar Bjørkesett      |
| Modum              | Gunny Temte          |
| Nore og Uvdal      | Tore Kravik          |
| Ringerike          | Eldor Bjerke         |
| Rollag og Veggli   | Kari Raunholm        |
| Røyken             | Ludvig Haug          |
| Sandsvær/Kongsberg | J. Stollef Hundseid  |
| Sigdal-Eggedal     | Knut Båsen           |
| Skoger             | Einar Beheim         |
| Svene              | Olav Grønbu          |

### OPPLAND:

|                    |                   |
|--------------------|-------------------|
| Bagn-Reinli        | Bjørnar Sørbøen   |
| Begnadalen-Hedalen | Nils-Ivar Grøv    |
| Brandbu            | Kari Marie Engnæs |
| Etnedal            | Hans Magne Lunde  |
| Gran               | Olaf Espen        |

## Skogeierlag:

## Skogeierlagenes ledere:

### OPPLAND:

|                        |                              |
|------------------------|------------------------------|
| Jevnaker               | Halvor Desserud              |
| Lunner                 | Turid Ohren                  |
| Nord-Aurdal            | Gustav Berger                |
| Nordre Land            | Trond Mæhlum                 |
| Slidre og Vang         | Olav Wangensten              |
| Søndre Land og Fluberg | Ole Helmer Engelién Bjørlien |
| Torpa                  | Arne Goplen                  |
| Øystre Slidre          | Ole Martin Alfstad           |

### TELEMARK:

|        |             |
|--------|-------------|
| Siljan | Astrid Vale |
|--------|-------------|

### VESTFOLD:

|                       |                       |
|-----------------------|-----------------------|
| Andebu                | Magne Gran            |
| Borre                 | Gjermund Aasen        |
| Botne-Hillestad       | Jon Hjelmtvedt        |
| Brunlanes og Tjølling | Nils-Johan Andersen   |
| Hedrum                | Hans Bjørk            |
| Hof                   | Ole Johan Sundby      |
| Lardal                | Berit Pinnestad       |
| Nøtterøy og Tjøme     | Bernt-Johann Bryde    |
| Re                    | Hans Kr. Hjelmtvedt   |
| Sandar                | Kjell Arne Bøe        |
| Sande                 | Jørn Skjørdal         |
| Sem                   | Nicolaus W. Jarlsberg |
| Stokke                | Olav Hvitsten         |
| Strømm                | Inge Hovland          |
| Vassåsvassdraget      | Johan Anders Langved  |

### ØSTFOLD:

|                   |                     |
|-------------------|---------------------|
| Askim             | Jan Huseby          |
| Eidsberg          | Erling Mysen        |
| Hobøl             | Olav Breivik        |
| Jeløy og Rygge    | Trond Ola Tuhus     |
| Onsøy             | Rolf Mikkelsen      |
| Rakkestad         | Ole Ludvig Gjølby   |
| Råde              | Olav Odden          |
| Sarpsborg         | Arne Martin Aaserød |
| Skiptvet          | David Wormald       |
| Spydeberg         | Ole Kraggerud       |
| Trøgstad          | Harald Aannerud     |
| Våler og Svinndal | Fredrik Bjerkevedt  |

### ALMENNINGER:

|          |                  |
|----------|------------------|
| Hadeland | Knut Narvestad   |
| Romerike | Lars Even Nordby |



## Styret i Viken Skog:

### Leder:

Helge Evju, Sandsvær/Kongsberg

### Nestleder:

Lars Henrik Sundby, Aurskog

### Styremedlemmer:

Elisabeth Bjøre, Krødsherad

Arne Erik Fønhus, Bagn-Reinli

Lars Kr. Haug, produksjonsleder

Vidar Skjeggerud, konsulent

Turid Fluge Svenneby, Spydeberg

### Varamedlemmer (skogeiervalgte, i rekkefølge):

1. Gudbrand Gulsvik, Hallingdal

2. Erik Eid Hohle, Brandbu

3. Ingrid Knotten Haugberg, Andebu

### Varamedlemmer (ansattevalgte, i rekkefølge):

1. Tommy Berget, skogbruksleder

2. Kari Homme, organisasjonskonsulent

## Valgkomitè:

### Representanter:

Ola Eid, Søndre Land og Fluberg, leder

Inger Hulbak, Hallingdal

Knut Førli, Flesberg

Nils-Ivar Grøv, Begnadalen-Hedalen

Gunnar Konglund, Ringerike

### Varamedlemmer:

Ole Hoel, Blaker

Kristian Skjauff, Andebu

Tore Kravik, Nore og Uvdal

Wenche Grav, Nord-Aurdal

Astrid Berg Langvandsbråten, Ringerike

## Revisor:

ERNST & YOUNG AS

Hønefoss

## Kontrollkomitè:

### Medlemmer:

Karl-Arnt Bårnes, Brunlanes og Tjølling, leder

Aage Sandlie, Nordre Land

Aud Norunn R. Strand, Modum

### Varamedlemmer:

Kjell Arne Bøe, Sandar

Steinar Steinarsson jr., Hallingdal

Steinar Fretheim, Søndre Land og Fluberg

## Æresmedlemmer:

Axel Haugan (utnevnt 1985)

Lars T. Bjella (utnevnt 1990)

Torkel Wetterhus (utnevnt 1991)

Per Stamnes (utnevnt 2000)

Odd Akselsen (utnevnt 2001)

## Ordfører:

Arild Mysen, Eidsberg

## Varaordfører:

Berit Pinnestad, Lardal

# Virkesleveranser

| SKOGEIERLAG           | Antall leveran-<br>dører | Antall andels-<br>eiere | MASSEVIRKE             |                        | SAGTØMMER              |                        |                                | SPESIALTØMMER          |                        | TØMMERKJØP     |         |                |         | GJ. SNITTSPRIS    |                           |     |
|-----------------------|--------------------------|-------------------------|------------------------|------------------------|------------------------|------------------------|--------------------------------|------------------------|------------------------|----------------|---------|----------------|---------|-------------------|---------------------------|-----|
|                       |                          |                         | Gran<br>m <sup>3</sup> | Furu<br>m <sup>3</sup> | Gran<br>m <sup>3</sup> | Furu<br>m <sup>3</sup> | Gjennoms.<br>kr/m <sup>3</sup> | Furu<br>m <sup>3</sup> | Lauv<br>m <sup>3</sup> | 2007           |         | 2006           |         | kr/m <sup>3</sup> | 2007<br>kr/m <sup>3</sup> |     |
|                       |                          |                         |                        |                        |                        |                        |                                |                        |                        | m <sup>3</sup> | kroner  | m <sup>3</sup> | kroner  |                   |                           |     |
| Andebu                | 102                      | 203                     | 14.415                 | 357                    | 1.231                  | 15.500                 | 725                            | 510                    | 1                      | 55             | 32.285  | 12.082.723     | 21.893  | 7.058.434         | 374                       | 322 |
| Asker                 | 20                       | 31                      | 2.111                  | 63                     | 386                    | 2.829                  | 116                            | 505                    | 5                      | 0              | 5.511   | 2.041.079      | 4.913   | 1.573.961         | 370                       | 320 |
| Askim                 | 20                       | 67                      | 3.570                  | 197                    | 20                     | 3.933                  | 173                            | 519                    | 8                      | 0              | 7.901   | 3.020.103      | 8.786   | 2.542.015         | 382                       | 289 |
| Aurskog               | 40                       | 78                      | 9.131                  | 2.984                  | 322                    | 8.605                  | 3.860                          | 472                    | 162                    | 0              | 25.063  | 8.942.714      | 34.255  | 10.658.977        | 357                       | 311 |
| Bagn-Reinli           | 86                       | 197                     | 13.810                 | 426                    | 0                      | 10.415                 | 859                            | 485                    | 57                     | 0              | 25.568  | 8.773.965      | 27.089  | 8.102.178         | 343                       | 299 |
| Begnadalen-Hedalen    | 109                      | 195                     | 23.409                 | 2.447                  | 526                    | 19.033                 | 5.491                          | 498                    | 271                    | 0              | 51.177  | 18.816.231     | 62.175  | 20.324.741        | 368                       | 327 |
| Blaker                | 25                       | 82                      | 2.229                  | 907                    | 0                      | 3.266                  | 476                            | 476                    | 178                    | 0              | 9.135   | 3.643.982      | 11.212  | 3.752.794         | 399                       | 335 |
| Borre                 | 22                       | 51                      | 4.776                  | 88                     | 387                    | 3.363                  | 159                            | 472                    | 0                      | 46             | 8.819   | 2.898.786      | 4.044   | 1.141.537         | 329                       | 282 |
| Botne-Hillestad       | 39                       | 83                      | 4.537                  | 90                     | 1.034                  | 4.458                  | 260                            | 489                    | 0                      | 8              | 10.387  | 3.581.814      | 5.213   | 1.608.616         | 345                       | 309 |
| Brandbu               | 95                       | 221                     | 27.538                 | 3.416                  | 656                    | 34.259                 | 6.022                          | 503                    | 418                    | 0              | 72.309  | 28.363.196     | 63.628  | 21.533.275        | 392                       | 338 |
| Brunlanes og Tjølling | 99                       | 253                     | 18.787                 | 627                    | 1.989                  | 15.797                 | 856                            | 477                    | 65                     | 85             | 38.205  | 13.114.765     | 19.784  | 6.140.187         | 343                       | 310 |
| Bærum                 | 25                       | 79                      | 4.772                  | 0                      | 333                    | 5.338                  | 0                              | 506                    | 0                      | 6              | 10.450  | 3.876.879      | 5.172   | 1.727.760         | 371                       | 334 |
| Dagali/Skurdalen      | 5                        | 27                      | 28                     | 346                    | 0                      | 0                      | 577                            | 419                    | 0                      | 0              | 951     | 308.219        | 1.810   | 506.481           | 324                       | 280 |
| Eidsberg              | 70                       | 217                     | 8.556                  | 1.331                  | 75                     | 10.799                 | 4.240                          | 478                    | 250                    | 0              | 25.251  | 9.733.305      | 23.844  | 7.398.317         | 385                       | 310 |
| Eiker                 | 155                      | 370                     | 22.658                 | 4.089                  | 1.031                  | 18.626                 | 7.692                          | 478                    | 483                    | 0              | 54.579  | 19.671.111     | 47.550  | 15.000.414        | 360                       | 634 |
| Enebakk               | 24                       | 127                     | 5.117                  | 389                    | 51                     | 5.894                  | 817                            | 500                    | 30                     | 0              | 12.298  | 4.707.585      | 20.937  | 6.885.583         | 383                       | 329 |
| Etnedal               | 59                       | 164                     | 10.054                 | 530                    | 80                     | 8.229                  | 1.142                          | 477                    | 175                    | 0              | 20.210  | 7.132.501      | 24.026  | 7.235.613         | 353                       | 301 |
| Fet                   | 20                       | 90                      | 1.032                  | 329                    | 0                      | 1.095                  | 903                            | 439                    | 55                     | 0              | 3.414   | 1.211.782      | 9.366   | 2.900.827         | 355                       | 310 |
| Flesberg              | 47                       | 79                      | 4.689                  | 1.760                  | 484                    | 4.743                  | 4.746                          | 451                    | 373                    | 0              | 16.794  | 6.219.886      | 23.311  | 7.659.488         | 370                       | 329 |
| Frogn                 | 12                       | 82                      | 3.115                  | 245                    | 60                     | 3.794                  | 632                            | 481                    | 25                     | 0              | 7.872   | 2.944.853      | 5.501   | 1.797.387         | 374                       | 327 |
| Gran                  | 53                       | 133                     | 15.012                 | 552                    | 143                    | 14.370                 | 513                            | 506                    | 45                     | 0              | 30.636  | 11.475.306     | 31.940  | 10.374.051        | 375                       | 325 |
| Hallingdal            | 386                      | 863                     | 63.903                 | 19.122                 | 2.633                  | 38.309                 | 20.032                         | 462                    | 2.041                  | 0              | 146.040 | 48.182.086     | 139.601 | 40.706.144        | 330                       | 292 |
| Hedrum                | 108                      | 219                     | 14.850                 | 397                    | 2.438                  | 17.648                 | 1.194                          | 481                    | 71                     | 10             | 36.609  | 13.214.322     | 24.940  | 7.760.187         | 361                       | 311 |
| Hobøl                 | 43                       | 109                     | 11.622                 | 591                    | 131                    | 8.960                  | 675                            | 463                    | 43                     | 42             | 22.063  | 7.544.078      | 19.368  | 6.111.449         | 342                       | 316 |
| Hof                   | 49                       | 69                      | 9.170                  | 393                    | 1.229                  | 10.669                 | 962                            | 513                    | 0                      | 19             | 22.443  | 8.571.651      | 14.934  | 4.592.348         | 382                       | 308 |
| Hole                  | 43                       | 92                      | 8.305                  | 1.049                  | 386                    | 6.577                  | 568                            | 464                    | 59                     | 4              | 16.949  | 5.682.796      | 21.128  | 6.448.274         | 335                       | 305 |
| Hurdal                | 55                       | 117                     | 6.319                  | 14                     | 110                    | 8.291                  | 58                             | 477                    | 3                      | 0              | 14.794  | 5.474.550      | 9.383   | 3.129.471         | 370                       | 334 |
| Hurum                 | 41                       | 75                      | 9.761                  | 897                    | 1.303                  | 10.650                 | 1.204                          | 448                    | 1                      | 17             | 23.833  | 8.058.433      | 19.411  | 6.041.887         | 338                       | 311 |
| Jeløy og Rygge        | 47                       | 62                      | 5.750                  | 651                    | 272                    | 5.615                  | 627                            | 478                    | 46                     | 0              | 12.961  | 4.468.058      | 6.992   | 2.068.470         | 345                       | 296 |
| Jevnaker              | 48                       | 79                      | 10.391                 | 2.437                  | 351                    | 11.846                 | 5.747                          | 475                    | 235                    | 11             | 31.019  | 11.690.308     | 34.449  | 10.826.525        | 377                       | 314 |
| Krødsherad            | 98                       | 147                     | 16.501                 | 3.634                  | 1.264                  | 15.092                 | 6.147                          | 477                    | 752                    | 0              | 43.390  | 15.840.011     | 38.475  | 12.834.347        | 365                       | 334 |
| Kråkstad og Ski       | 38                       | 132                     | 6.345                  | 667                    | 272                    | 6.741                  | 1.062                          | 482                    | 59                     | 11             | 15.157  | 5.484.038      | 18.226  | 5.552.399         | 362                       | 305 |
| Lardal                | 87                       | 170                     | 16.690                 | 148                    | 945                    | 21.002                 | 838                            | 503                    | 28                     | 9              | 39.661  | 15.322.099     | 28.705  | 9.456.826         | 386                       | 329 |
| Lier                  | 72                       | 181                     | 18.210                 | 314                    | 609                    | 18.572                 | 491                            | 491                    | 0                      | 0              | 38.197  | 14.000.611     | 37.866  | 11.904.153        | 367                       | 314 |
| Lunner                | 53                       | 141                     | 12.507                 | 333                    | 4                      | 9.880                  | 818                            | 506                    | 22                     | 0              | 23.564  | 8.475.716      | 20.460  | 6.374.160         | 360                       | 312 |
| Lyngdal               | 56                       | 98                      | 5.674                  | 3.110                  | 148                    | 6.953                  | 6.383                          | 479                    | 790                    | 0              | 23.058  | 9.104.231      | 16.742  | 5.515.367         | 395                       | 329 |
| Lørenskog             | 3                        | 26                      | 279                    | 0                      | 0                      | 311                    | 4                              | 458                    | 0                      | 0              | 594     | 190.319        | 853     | 269.327           | 321                       | 316 |
| Modum                 | 204                      | 346                     | 32.174                 | 8.928                  | 1.136                  | 29.871                 | 19.615                         | 458                    | 2.093                  | 0              | 93.817  | 34.238.157     | 74.389  | 23.502.672        | 365                       | 316 |
| Nannestad             | 26                       | 154                     | 8.637                  | 222                    | 9                      | 9.352                  | 585                            | 496                    | 56                     | 22             | 18.883  | 7.203.588      | 20.630  | 6.857.845         | 381                       | 332 |
| Nes                   | 100                      | 285                     | 17.840                 | 7.378                  | 428                    | 21.302                 | 14.785                         | 455                    | 1.053                  | 0              | 62.786  | 23.325.395     | 71.169  | 22.322.566        | 372                       | 314 |
| Nesodden              | 7                        | 37                      | 737                    | 19                     | 131                    | 1.068                  | 112                            | 512                    | 3                      | 15             | 2.086   | 812.485        | 3.599   | 1.139.751         | 390                       | 317 |
| Nittedal og Hakadal   | 29                       | 88                      | 8.017                  | 128                    | 251                    | 8.007                  | 497                            | 485                    | 26                     | 0              | 16.925  | 6.201.150      | 17.984  | 5.872.131         | 366                       | 327 |
| Nord-Aurdal           | 103                      | 279                     | 19.798                 | 2.433                  | 0                      | 12.579                 | 3.535                          | 460                    | 175                    | 0              | 38.521  | 12.580.927     | 37.299  | 10.651.670        | 327                       | 286 |

| SKOGEIERLAG            | Antall leverandører | Antall andels-eiere | MASSEVIRKE          |                     |                     | SAGTØMMER           |                     |                             | SPESIALTØMMER       |                     |                  | TØMMERKJØP         |                  |                    | GJ. SNITTPRIS          |                        |
|------------------------|---------------------|---------------------|---------------------|---------------------|---------------------|---------------------|---------------------|-----------------------------|---------------------|---------------------|------------------|--------------------|------------------|--------------------|------------------------|------------------------|
|                        |                     |                     | Gran m <sup>3</sup> | Furu m <sup>3</sup> | Lauv m <sup>3</sup> | Gran m <sup>3</sup> | Furu m <sup>3</sup> | Gjennoms. kr/m <sup>3</sup> | Furu m <sup>3</sup> | Lauv m <sup>3</sup> | m <sup>3</sup>   | kroner             | m <sup>3</sup>   | kroner             | 2007 kr/m <sup>3</sup> | 2006 kr/m <sup>3</sup> |
|                        |                     |                     |                     |                     |                     |                     |                     |                             |                     |                     |                  |                    |                  |                    |                        |                        |
| Nordre Land            | 108                 | 144                 | 25.971              | 1.514               | 642                 | 27.212              | 2.057               | 494                         | 568                 | 3                   | 57.968           | 21.659.817         | 43.845           | 14.021.833         | 374                    | 320                    |
| Nore og Uvdal          | 143                 | 267                 | 25.137              | 6.480               | 638                 | 25.418              | 8.995               | 454                         | 245                 | 0                   | 66.914           | 23.308.842         | 47.634           | 14.614.495         | 348                    | 614                    |
| Nøtterøy og Tjøme      | 23                  | 58                  | 1.316               | 201                 | 206                 | 750                 | 86                  | 459                         | 0                   | 6                   | 2.565            | 743.986            | 11.676           | 3.488.089          | 290                    | 299                    |
| Onsøy                  | 62                  | 132                 | 14.658              | 3.306               | 90                  | 10.537              | 1.874               | 487                         | 170                 | 10                  | 30.644           | 10.417.173         | 29.642           | 9.055.953          | 340                    | 306                    |
| Rakkestad              | 79                  | 170                 | 11.936              | 2.938               | 97                  | 13.342              | 4.232               | 472                         | 243                 | 12                  | 32.800           | 12.116.316         | 25.803           | 8.215.029          | 369                    | 318                    |
| Re                     | 130                 | 280                 | 22.524              | 323                 | 3.374               | 16.247              | 649                 | 503                         | 4                   | 78                  | 43.199           | 14.693.913         | 28.660           | 8.796.744          | 340                    | 307                    |
| Ringrike               | 293                 | 526                 | 54.133              | 27.212              | 2.781               | 42.442              | 34.006              | 470                         | 3.216               | 0                   | 163.790          | 58.014.000         | 179.311          | 56.336.791         | 354                    | 314                    |
| Røllag og Veggli       | 82                  | 154                 | 9.968               | 2.916               | 43                  | 11.807              | 6.695               | 474                         | 609                 | 0                   | 32.037           | 12.250.658         | 29.759           | 9.772.886          | 382                    | 328                    |
| Rælingen               | 6                   | 39                  | 896                 | 198                 | 39                  | 1.258               | 481                 | 513                         | 28                  | 0                   | 2.900            | 1.190.856          | 4.031            | 1.311.393          | 411                    | 325                    |
| Røyken                 | 28                  | 89                  | 6.173               | 200                 | 312                 | 5.728               | 391                 | 471                         | 9                   | 5                   | 12.818           | 4.469.735          | 11.991           | 3.509.918          | 349                    | 293                    |
| Råde                   | 32                  | 69                  | 3.688               | 340                 | 23                  | 4.889               | 531                 | 468                         | 24                  | 12                  | 9.107            | 3.278.833          | 8.304            | 2.431.660          | 360                    | 293                    |
| Sandar                 | 55                  | 122                 | 8.176               | 289                 | 2.134               | 9.892               | 312                 | 478                         | 4                   | 20                  | 20.827           | 7.429.480          | 11.654           | 3.479.777          | 357                    | 299                    |
| Sande                  | 35                  | 132                 | 3.717               | 210                 | 342                 | 3.201               | 456                 | 486                         | 0                   | 1                   | 7.927            | 2.787.649          | 12.789           | 4.089.532          | 352                    | 320                    |
| Sandsvæer/Kongsberg    | 141                 | 335                 | 19.182              | 3.583               | 369                 | 22.550              | 8.188               | 495                         | 406                 | 37                  | 54.316           | 21.134.558         | 31.214           | 9.774.522          | 389                    | 313                    |
| Sarpsborg              | 77                  | 230                 | 12.151              | 4.121               | 413                 | 11.194              | 3.756               | 462                         | 195                 | 42                  | 31.872           | 10.936.375         | 22.490           | 7.070.652          | 343                    | 314                    |
| Sem                    | 36                  | 100                 | 6.003               | 225                 | 746                 | 4.161               | 252                 | 445                         | 3                   | 3                   | 11.392           | 3.637.741          | 5.546            | 1.585.360          | 319                    | 286                    |
| Sigdal-Eggedal         | 201                 | 316                 | 23.886              | 7.099               | 0                   | 17.939              | 14.740              | 482                         | 1.632               | 0                   | 65.295           | 24.176.849         | 57.959           | 17.959.464         | 370                    | 310                    |
| Silljan                | 9                   | 23                  | 205                 | 0                   | 0                   | 311                 | 3                   | 494                         | 0                   | 0                   | 519              | 199.664            | 4.057            | 1.315.745          | 384                    | 324                    |
| Skedsmo                | 10                  | 49                  | 2.021               | 234                 | 0                   | 2.475               | 570                 | 489                         | 29                  | 0                   | 5.329            | 2.042.829          | 2.932            | 984.782            | 383                    | 336                    |
| Skiptvet               | 37                  | 125                 | 8.878               | 372                 | 165                 | 9.633               | 599                 | 470                         | 21                  | 12                  | 19.681           | 7.067.838          | 17.468           | 5.319.974          | 359                    | 305                    |
| Skoger                 | 11                  | 46                  | 1.100               | 78                  | 103                 | 1.012               | 109                 | 520                         | 0                   | 0                   | 2.401            | 880.683            | 4.604            | 1.421.938          | 367                    | 309                    |
| Slidre og Vang         | 59                  | 172                 | 17.492              | 453                 | 46                  | 8.177               | 470                 | 464                         | 0                   | 0                   | 26.639           | 8.058.154          | 22.343           | 6.619.607          | 302                    | 296                    |
| Spyldeberg             | 52                  | 135                 | 12.606              | 235                 | 62                  | 10.555              | 518                 | 459                         | 13                  | 58                  | 24.047           | 8.268.498          | 27.184           | 7.819.105          | 344                    | 288                    |
| Stokke                 | 52                  | 144                 | 8.257               | 155                 | 1.082               | 6.964               | 281                 | 482                         | 3                   | 18                  | 16.759           | 5.744.344          | 12.314           | 3.634.583          | 343                    | 295                    |
| Strøm                  | 17                  | 47                  | 2.303               | 408                 | 81                  | 1.998               | 1.260               | 497                         | 94                  | 0                   | 6.143            | 2.318.022          | 5.098            | 1.690.382          | 377                    | 332                    |
| Svene                  | 42                  | 89                  | 4.344               | 2.399               | 135                 | 4.310               | 6.838               | 479                         | 666                 | 0                   | 18.691           | 7.420.181          | 12.679           | 4.155.607          | 397                    | 328                    |
| Søndre Land og Fluberg | 166                 | 170                 | 46.453              | 2.909               | 226                 | 58.173              | 3.723               | 483                         | 427                 | 0                   | 111.911          | 42.326.504         | 85.895           | 28.554.683         | 378                    | 332                    |
| Sørum                  | 32                  | 112                 | 3.461               | 978                 | 0                   | 3.029               | 1.407               | 454                         | 62                  | 0                   | 8.936            | 3.027.956          | 6.131            | 1.926.798          | 339                    | 314                    |
| Torpa                  | 100                 | 129                 | 19.472              | 415                 | 167                 | 19.522              | 360                 | 491                         | 0                   | 0                   | 39.936           | 14.574.741         | 45.740           | 14.664.093         | 365                    | 321                    |
| Trøgstad               | 59                  | 171                 | 9.042               | 247                 | 69                  | 9.301               | 1.241               | 469                         | 80                  | 0                   | 19.979           | 7.215.376          | 27.347           | 8.428.403          | 361                    | 308                    |
| Vassås/assdraget       | 45                  | 74                  | 9.831               | 378                 | 681                 | 8.568               | 442                 | 515                         | 0                   | 23                  | 19.923           | 7.207.368          | 17.970           | 5.859.041          | 362                    | 326                    |
| Vestby                 | 46                  | 136                 | 12.886              | 1.034               | 340                 | 15.676              | 1.715               | 489                         | 80                  | 0                   | 31.732           | 12.047.959         | 30.514           | 10.081.608         | 380                    | 330                    |
| Våler og Svinndal      | 74                  | 146                 | 11.680              | 2.038               | 257                 | 9.813               | 2.212               | 465                         | 166                 | 10                  | 26.176           | 8.990.389          | 23.586           | 7.412.333          | 343                    | 314                    |
| Øvre Romerike          | 84                  | 243                 | 16.971              | 3.016               | 433                 | 12.753              | 4.102               | 465                         | 302                 | 0                   | 37.576           | 12.848.300         | 35.716           | 10.999.607         | 342                    | 637                    |
| Øystre Slidre          | 30                  | 94                  | 6.077               | 34                  | 0                   | 2.981               | 31                  | 458                         | 0                   | 0                   | 9.123            | 2.767.131          | 8.651            | 2.350.569          | 303                    | 272                    |
| Ås                     | 20                  | 91                  | 3.095               | 8                   | 148                 | 2.454               | 19                  | 489                         | 0                   | 0                   | 5.723            | 1.991.654          | 7.344            | 2.297.129          | 348                    | 313                    |
| <b>Sum 2007</b>        | <b>4.852</b>        | <b>11.957</b>       | <b>948.516</b>      | <b>150.582</b>      | <b>39.101</b>       | <b>889.511</b>      | <b>241.879</b>      | <b>479</b>                  | <b>19.457</b>       | <b>710</b>          | <b>2.289.755</b> | <b>825.470.168</b> | <b>2.092.935</b> | <b>656.910.691</b> | <b>361</b>             | <b>314</b>             |
| <b>Sum 2006</b>        |                     | <b>10.886</b>       | <b>885.244</b>      | <b>147.011</b>      | <b>31.396</b>       | <b>776.172</b>      | <b>233.474</b>      | <b>400</b>                  | <b>18.459</b>       | <b>1.177</b>        |                  |                    |                  |                    |                        |                        |

Gjennomsnittspris og sumtall er inklusiv blant annet storparti- og eierskiftetillegg. Løpende tømmerbonus, kr 10,- og etterbetaling kr 10,-, kommer i tillegg.





100 år i vekst

Jubileum 1907-2007

100 år



Besøksadresse: Hvervenmøvn. 47, 3511 Hønefoss  
Postadresse: Serviceboks 50, 3504 Hønefoss  
Telefon: 32 10 30 00  
Telefaks: 32 10 30 01  
E-postadresse: [e-post@viken.skog.no](mailto:e-post@viken.skog.no)  
Internett-adresse: [www.viken.skog.no](http://www.viken.skog.no)  
Wap-adresse: <http://wap.viken.skog.no/>